

Forslag til dagsorden for utdanningsutvalet – møte nummer 4 (2026)

17. juni 2026 klokka 9-12, Muséplassen 1 – «Styrerommet»

| <i>Saksnummer</i> | <i>Tittel</i> | <i>Tid</i> |
|--|--|------------|
| | I. Godkjenning av innkalling og dagsorden II. Godkjenning av protokoll fra UU-møte 18. mars 2026 III. Orienteringer fra utvalgsleder og administrasjonen - Intern høyring om forskriftsendringer | 15 |
| Sak 15/26 <i>Drøftingssak</i> | Førebuingar til Nasjonalt samordna masteropptak | 20 |
| Sak 16/26 <i>Vedtakssak</i> | Midlar til kvalitetsutvikling i utdanningane 2026 | 45 |
| | Pause | 15 |
| Sak 17/26 <i>Drøftingssak</i> | Presentasjon av Program for universitetspedagogikk (UPED) | 20 |
| Sak 18/26 <i>Orienteringssak</i> | Eksamen i undervisningslokaler og kostnadsmodell for eksamen | 15 |
| Sak 19/26 <i>Orienteringssak</i> | Planar for studiestartveka 2026 | 15 |
| Sak 20/26 <i>Drøftingssak</i> | Planar for opptaket 2026 | 15 |
| Sak 21/26 <i>Drøftingssak</i> | Innspel til utdanningsutvalet sitt arbeid 2026-2027 | 20 |

Kommende saker

- Kompetansebehov og dimensjonering av høyere utdanning (Rapport, HK-dir) (september) – talgrunnlag, UiBs omstillingsevne
- Årsmelding for nemnd for studentsaker 2025
- Etikk i utdanninga – tidspunkt for exphil, mv.
- Presentasjon av UiBLæringslab
- Rolla til biblioteket
- Skikkethetsvurdering og -prosedyre ved UiB

Årshjulsaker

- Februar: Videreføring/oppnevning av Studiekvalitetskomite
- April: Årsrapport fra Studentombudet
- Mai I: sammensetning studiekvalitetskomite
- Mai: Orientering om planer for opptaket
- Mai: Tildeling av insentivmidler
- Mai: UU-seminar
- Juni: Melding om internasjonalisering
- Juni: UU sine prioriteringer for strategi i kommende studieår
- September: Gjennomgang av studentrekrutteringen
- September: Studiestartuken /Velkomstuken
- September: Uglepristildeling
- September: Oppnevning av sentral studiekvalitetskomité
- Oktober: Studiekvalitetsmeldingen
- Oktober: Opptak og opptaksrammer
- Oktober: Studieportefølje
- Oktober: Presentasjon av Studentparlamentets program
- Oktober: Årsmelding fra Læringsmiljøutvalget
- Oktober: Utdanningsutvalgets møteplan 2026
- Oktober: Olsens legat – Revidering av retningslinjer
- Desember: Planer for velkomstuken neste studieår
- Desember: Kriterier for insentivmidler (virkemiddelapparatet i stort)
- Desember: Studiekvalitetsseminar

Saksnummer:

**Sak 15/26 Førebuingar til nasjonalt samordna
masteropptak**

Orienteringssak

Bakgrunn

Arbeidet med et samordna masteropptak er kommet langt, og i juni 2026 skal HK-dir etter planen sende sitt utkast til nasjonal forskrift for opptak til masterstudier til KD. En revidert versjon vil deretter bli sendt på høring til sektoren i løpet av høsten. Parallelt med forskriftsarbeidet ba HK-dir våren 2026 sektoren om å gi innspill til valg av samordningsmodell i et samordna masteropptak.

I Sak 10/26 Nasjonalt samordna masteropptak, diskuterte Utdanningsutvalget hvordan UiB bør forberede seg til et nasjonalt samordnet masteropptak i 2028. Utvalget diskuterte modell for samordning og mulige konsekvenser for UiB som følge av den økte konkurransen samordningen innebærer. Basert på diskusjonene i utvalget og i dekangruppen, meldte UiB tilbake at vi ønsker det som ble omtalt som modell 2 i høringen fra HK-dir. Dette innebærer at saksbehandlingen er delt mellom studentens førsteprioriterte studiested og institusjonen hvor studenten får tilbud om studieplass.

Høringen viste at langt på vei de fleste av institusjonene ønsker modell 2, og HK-dir følger opp i henhold til dette. På sikt mener de fleste at målet bør være mer samordning og en modell som er ganske lik dagens Samordna opptak (SO) for grunnstudiene. Her har institusjonen som tilbyr det studiet søkeren har som førsteprioritet ansvar for å behandle hele søknaden, inkludert spesielle opptakskrav som for eksempel krav til realfag.

Utdanningsutvalget diskuterte i forrige runde hvordan økt transparens for søkerne kunne føre til en endret konkurransesituasjon. Det ble særlig pekt på behov for å gjennomgå svært spesifikke opptakskrav, som kan hindre eksterne søkere i å bli kvalifiserte til våre studieprogram. I denne saken presenteres en analyse av utfordringer knyttet til opptakskrav, og utdanningsutvalget inviteres til å drøfte oppfølging på eget fakultet, med utgangspunkt i analysen og konkrete forslag til tiltak.

Effekter av samordnet masteropptak på UiBs opptakspraksis og søknadsgrunnlag

Et nasjonalt system for masteropptak vil ha konsekvenser for UiB på flere områder. Blant annet er det grunn til å tro at endringene vil påvirke konkurransen om studiene, og dermed også markedsføring, intern saksbehandling og forutsigbarhet for studentene.

Et nasjonalt opptak gjør studietilbudene mer synlige og sammenlignbare på tvers av institusjonene. Mulighetene til å opprettholde lokale opptakskrav er sentralt i flere av institusjonenes høringsuttalelser. I UiBs innspill er dette formulert slik: *«Det er viktig at en fremtidig modell ikke utvikler seg på en måte som svekker institusjonenes mulighet til å opprettholde egne spesielle opptakskrav der dette er faglig begrunnet».*

Det er likevel grunn til å tro at jo flere særegne lokale krav et studieprogram har, jo mer usikkerhet skaper det for studenter som lurer på om de oppfyller opptakskravene. Omfattende og detaljerte krav vil derfor kunne føre til at studenter heller velger studiesteder med mer åpne og standardiserte opptakskrav. Særlig gjelder dette krav knyttet til bestemte emner med et definert omfang. Slike krav kan gjøre det vanskelig, spesielt for eksterne søkere, å vurdere om de faktisk oppfyller kvalifikasjonskravene.

Bruk av modeller av typen «betinget opptak» (opptak betinget av at manglende enkeltemner må fullføres en viss tid etter opptak) vil også kunne bidra til at studentene foretrekker et studiested framfor et annet. Det krever også et system for å håndtere at betingelsene følges opp administrativt i etterkant av opptaket. Ifølge [Khrono](#) har flere institusjoner startet en intern samordning av opptakskrav som en forberedelse til den nasjonale samordningen. Et mulig scenario vil derfor være at lokale opptaksregler i større grad vil samkjøres over tid. Dette vil også være en forutsetning for en overgang til modell 3 etter en viss tid, som innebærer at saksbehandlingen av både generelle og spesielle (faglige) opptakskrav utføres av studentens førsteprioriterte studiested slik det gjøres i dagen opptak til grunnstudier (Samordna opptak).

Et nasjonalt system forsterker konkurransen, særlig innenfor fagområder der flere institusjoner tilbyr lignende programmer. Attraktiviteten blir mer målbar, og søkere vil i større grad vurdere fagmiljø, karakternivå for opptak, by, studiekvalitet og arbeidslivsrelevans i sammenheng. Våre programmer vil oppleve økt konkurranse, særlig fra UiO og NTNU.

Kvalifikasjonskrav og relasjonen mellom utdanningsnivåene

Opptak til høyere utdanning kan forstås som en relasjon mellom to nivåer: det nivået søkeren forlater (*avgangsnivå*) og det nivået de søker seg til (*ankomstnivå*). Denne relasjonen stiller krav i begge ender:

- På avgangsnivået handler det om faglig forberedelse – har utdanningen søkeren har fullført gitt dem den kompetansen som er nødvendig for å lykkes på neste nivå?
- På ankomstnivået handler det om tilgjengelighet – er inntakskravene utformet slik at søkere med relevant bakgrunn faktisk kan kvalifisere seg?

En velfungerende opptaksordning forutsetter at disse to nivåene er koordinerte. En viktig grunn til at samordna opptak fungerer godt for grunnstudier er at videregående opplæring i Norge er nasjonalt regulert og relativt ensartet i struktur. Søkerne som konkurrerer om en studieplass på bachelornivå har med få unntak gjennomgått et utdanningsløp som er definert av de samme nasjonale læreplanene, organisert i de samme studieretningene, og dokumentert gjennom de samme vitnemålsformularene. Både de generelle og spesielle opptakskravene er definerte innenfor denne strukturen, som igjen gjør at tilgjengeligheten på ankomstnivå er mulig å regulere felles.

Dette strukturelle fundamentet mangler når masteropptakene skal samordnes. Her er avgangsnivået ikke lenger ett system, men mange: ulike institusjoner, ulike fagtradisjoner og ulike emneporteføljer. Der videregående opplæring gir et felles sammenligningsgrunnlag, gir bachelorutdanningene til dels svært heterogene utgangspunkt. Utfordringen for nasjonal samordning på masternivå er derfor ikke primært administrativ, men strukturell.

Spørsmålet er hvordan man kan utvikle rangeringsmekanismer og opptakskrav som er både rettferdige og faglig meningsfulle på tvers av et avgangsnivå som ikke er harmonisert på samme måte som videregående opplæring. Dette er krevende, men ikke umulig – og arbeidet med å finne gode svar gir institusjoner som UiB en mulighet til å ta en aktiv rolle i utformingen av et nytt system.

Et viktig utgangspunkt er at spesielle opptakskrav på masternivå har genuine faglige begrunnelser. Masterprogram bygger på kumulativ faglig progresjon der bestemte forkunnskaper er reelle forutsetninger. Denne faglige begrunnelsen skal tas på alvor, og den kan også være et utgangspunkt for å formulere krav på en måte som er mer transparent og gjenkjennbar for søkere med ulik bakgrunn. Når kravene beskriver hvilke ferdigheter og kunnskapstyper som faktisk trengs, snarere enn hvilke emner som må være avlagt, åpner det for at flere søkere kan vurdere sin egen

kvalifikasjon – og at institusjonene kan rekruttere fra et bredere felt uten å gi avkall på faglig standard.

Dette gjelder særlig søkere med bachelorgrad fra en annen institusjon enn den de søker master ved. Der en "intern" søker kan forvente at gradsprogrammene er tilpasset hverandre, må en ekstern søker navigere i opptakskrav som er formulerte med utgangspunkt i en bestemt programlogikk de ikke nødvendigvis kjenner. På den måten kan programmene miste gode og kvalifiserte søkere som ikke klarer å navigere og forstå kravene.

Sammenligning av faglige opptakskrav ved UiB, UiO og NTNU - implikasjoner for samordnet masteropptak

Opptakskrav skal sikre at søkere er studieforberedte, men samtidig ikke virke diskvalifiserende for søkere som har forutsetninger for å gjennomføre studiet. I det videre ser vi på hvordan spesielle opptakskrav (dvs. krav til relevant faglig fordypning) til likelydende masterprogram anvendes ved UiB, UiO og NTNU. Det gis også noen anbefalinger til alternative tiltak som kan gjøres for å øke rekrutteringen, men som ikke trenger å påvirke det faglige nivået på studenter som tas opp.

Analysen bygger en sammenligning av ti masterprogram ved UiB, og ti likelydende masterprogram ved UiO og NTNU. På tvers av fagområdene viser analysen at UiB har en tydelig tendens til å formulere opptakskrav mer eksplisitte og detaljerte enn UiO og NTNU. Ved UiO og NTNU er opptakskravene oftere formulerte mer overordnet, med vekt på relevant bachelorgrad eller tilsvarende faglig bakgrunn. Disse formuleringene åpner i større grad for helhetsvurdering av søkerens kompetanse. Analysen viser også betydelig variasjon mellom fagområder.

Forskjeller i opptakskrav til likelydende masterprogram

UiB har, i større grad enn UiO og NTNU, krav om at flere spesifikke støttefag *må* oppfylles samtidig. Forskjellene kommer tydeligst til uttrykk i naturvitenskapelige fag. Eksempelvis kreves det i biologi ved UiB, ikke bare et minimum antall studiepoeng i programfaget i biologi, men også spesifikke krav til kjemi, statistikk og matematikk. Tilsvarende programmer ved UiO og NTNU stiller krav til biologisk fordypning, men i mindre grad til eksplisitte støttefag. [Både masterprogrammet i biologi og molekylærbiologi er blant programmene som hadde størst avvik mellom andel interne søkere og andelen internt rekrutterte som møtte i masteropptaket i 2025.](#) En medvirkende årsak til dette kan være at formuleringen av opptakskravene gir lite rom for andre utdanningsbakgrunner enn de UiB sine egne kandidater har.

For masterprogram innenfor samfunnsvitenskap og psykologi, som f.eks. geografi, arbeids- og organisasjonspsykologi og spesialpedagogikk, er forskjellene mindre mellom likelydende program. UiB har likevel en tendens til å strukturere kravene mer eksplisitte, særlig knyttet til metode og relevante fagområder, mens UiO i større grad opererer med åpne formuleringer.

Innenfor humanistiske fag som historie, filosofi og lingvistikk er opptakskravene ved UiB i stor grad på linje med UiO og NTNU. Kravene er her i hovedsak knyttet til faglig fordypning i disiplinen, uten omfattende tilleggskrav til støttefag. I disse fagene er UiB mer på linje med de andre institusjonene, og det er liten risiko for at kravstrukturen i seg selv vil påvirke rekrutteringen negativt i et nasjonalt samordnet masteropptak.

Noen konkrete eksempler

Master i biologi ved UiB har følgende faglige opptakskrav:

- *Minst 60 studiepoeng i biologi som dekker tema innen evolusjon, økologi, mikrobiologi, zoologi, botanikk, fysiologi og molekylærbiologi*

- *Krav til støttefag:*
 - *7,5 stp kjemi med laboratoriearbeid*
 - *7,5 stp statistikk*
 - *7,5 stp matematikk*

Det ligger som regel gode og fornuftige faglige begrunnelser bak krav til støttefag. Likevel kan slike delkrav føre til at enkelte kandidater som ellers har en god relevant fagprofil likevel blir tatt opp. Dersom ett av støttekravene ikke er dekket vil en søker få avslag på bakgrunn av manglende relevant faglig fordypning. Utfordringen ligger ikke i nivået på kravene, men i hvordan de er formulerte. Når kravene deles opp i flere eksplisitte enkeltkrav, øker risikoen for at opptaket blir lite fleksibelt og mindre tilpasset et variert søkergrunnlag.

Om vi ser på formuleringene av faglige opptakskrav til likelydende masterprogram ved UiO og NTNU, ser vi at kravene til støttefag er mer fleksible. Master i biovitenskap ved UiO (studieretning marinbiologi og limnologi som eksempel) har følgende faglige opptakskrav:

Den faglige fordypningen utgjør til sammen 100 studiepoeng hvor følgende, eller tilsvarende, emner inngår:

- *BIOS1110 Celle- og molekylærbiologi*
- *BIOS1140 Evolusjon og genetikk*
- *BIOS1150 Biologisk mangfold*
- *BIOS2100 Generell økologi*
- *40 studiepoeng emner i biovitenskap der minst 30 studiepoeng er avanserte emner på bachelornivå (tilsvarer 2000- og 3000-emner ved Universitetet i Oslo)*

I tillegg må følgende inngå i krav til faglig fordypning:

20 studiepoeng emner innen programmering, matematikk, statistikk, fysikk eller kjemi

I tillegg til krav om faglig fordypning i biologi på minst 80 studiepoeng må søkere til master i biovitenskap ved UiO ha fullført 20 studiepoeng emner innen programmering, matematikk, statistikk, fysikk eller kjemi. Selv om UiO samlet sett har et krav om flere studiepoeng i biologi enn ved UiB er det større fleksibilitet i hva som kan inngå som støttefag. UiO legger med andre ord større vekt på helhetlige vurderinger, og mindre vekt på at man skal dekke klart definerte støttefag.

Master i biologi ved NTNU har følgende faglige opptakskrav:

Opptak til masterprogrammet i biologi krever en bachelorgrad (eller tilsvarende 3-årig utdanning) i biologi (minimum 80 studiepoeng biologi-emner). I tillegg må søkere ha grunnleggende kunnskaper i kjemi, statistikk og matematikk.

Ved NTNU er det også krav om minst 80 studiepoeng i biologi, men de er også mindre eksplisitte i hvor mange studiepoeng støttefagene skal utgjøre. Dette gjør at man kan være mer fleksible i vurderingen av kandidatene. Ved UiO og NTNU er kravene i større grad formulerte slik at det åpnes for faglig skjønn. Dette gjør det mulig å vurdere søkere med noe mer sammensatte eller utypiske bachelorbakgrunner som kvalifiserte, selv om de ikke oppfyller alle tradisjonelle emnekrav.

Oppsummert ser vi en tendens hvor UiB i større grad opererer med det som kan beskrives som en terskelbasert opptaksmodell, særlig innenfor naturvitenskaplige fag. Opptakskravene har ofte eksakte studiepoengkrav, konkrete krav til støttefag og «må ha»-formuleringer. Dette gir en lav toleranse for avvik, f.eks. utdanningsbakgrunner som i noen grad skiller seg fra interne

kandidater. UiO og NTNU anvender i større grad en vurderingsbasert modell som åpner for helhetsvurderinger av utdanningsbakgrunner. Rent konkret kan dette føre til at søkere som er kvalifiserte ved UiO og NTNU kan få avslag på søknad til UiB fordi de mangler et konkret delfag.

Implikasjoner for et nasjonalt samordnet masteropptak

I et nasjonalt samordnet opptakssystem vil søkerne konkurrere direkte om studieplasser på tvers av institusjoner og forskjellene i opptakskrav til likelydende masterprogram vil bli mer synlige. Mer detaljerte og kumulative krav (7, stp innen A + 7, stp innen B + 7,5 stp innen C) øker sannsynligheten for at søkere blir formelt avviste, selv om de samlet sett har en relevant og tilstrekkelig faglig bakgrunn. De samme søkerne vil i mange tilfeller kunne få opptak ved læresteder der formuleringen av opptakskravene inneholder færre spesifikke krav. Svært spesifikke faglige opptakskrav påvirker særlig søkere som:

- Har tverrfaglige bachelorgrader
- Mangler ett eller noen få spesifikke emner
- Har en fagprofil som ikke passer helt inn i standardstrukturen

Det er ikke nødvendigvis de svakeste søkerne som rammes av svært spesifikke faglige opptakskrav. Analysen peker derfor på at det er reell risiko for at UiB kan avvise søkere som andre institusjoner vil vurdere å ha et tilstrekkelig faglig nivå, uten at dette nødvendigvis reflekterer faktiske forskjeller i faglig nivå på studentene.

Konklusjoner

Spesialiserte og spesifikke faglige opptakskrav er ofte faglig godt begrunnet. De sikrer at studentene har nødvendige forkunnskaper i både programfag og støttefag, og legger til rette for effektiv progresjon i masterløpet. For masterprogram som rekrutterer fra flere ulike institusjoner sikrer også spesialiserte opptakskrav at det tas hensyn til at det er stor fagforskjell mellom institusjonene. Samtidig er en terskelbasert opptaksmodell mindre tilpasset en situasjon der søkergrunnlaget er mer variert, og der konkurransen mellom institusjonene skjer innenfor en felles opptaksramme. Den høye graden av spesifisitet gjør systemet mindre fleksibelt i forhold til variasjoner i bachelorutdanninger, både nasjonalt og internasjonalt. Det er viktig å understreke at utfordringen ikke primært ligger i nivået på kravene, men i hvordan de er formulerte. Når kravene deles opp i flere eksplisitte enkeltkrav, øker risikoen for at opptaket blir mer rigid og mindre tilpasset et variert søkergrunnlag.

Studieprogram som er best rustet for et samordnet masteropptak er programmene der opptakskravene er strukturerte rundt ett hovedkrav om faglig fordypning, uten omfattende tilleggs- eller støttefagskrav. Dette gjelder blant annet humanistiske masterprogram som historie, filosofi og lingvistik. Opptakskravene til disse programmene er direkte sammenlignbare med kravene fra likelydende program ved UiO og NTNU.

Anbefalinger

Masterprogram med svært spesialiserte faglige opptakskrav bør vurdere å gjøre justeringer i opptakskrav for å sikre et konkurransedyktig rekrutteringsgrunnlag i et nasjonalt samordnet masteropptak. Tiltak kan omfatte:

- Krav til støttefag kan i større grad samles i bredere kompetansekrav i stedet for å være knyttet til spesifikke enkeltemner.
- Innføre formuleringer som åpner for en samlet faglig vurdering av søkere. Dette vil gi mulighet til å vurdere kandidater som ikke oppfyller alle spesifikke krav, men som likevel kan ha en relevant og tilstrekkelig faglig bakgrunn. Et tiltak kan for eksempel være å angi sentrale fagområder som må dekkes snarere enn konkrete emner som må være fullført.

- Gjøre kravene mer lesbare – senke informasjonsterskelen. Kravene må gi mening for noen som ikke kjenner UiBs egne program i detalj.
- Tydelig skille mellom absolutte opptakskrav og anbefalte forkunnskaper. Der enkelte emner ikke er kritiske for å starte på masterstudiet, kan de med fordel flyttes fra krav til anbefaling.
- Tilrettelegge for *alternative opptaksveier*: via forkurs, kvalifiseringsemner, eller betinget opptak kombinert med faglig støtte i første semester. Dette gjør det mulig å opprettholde faglige standarder og samtidig ta opp søkere med litt annerledes bakgrunn.

Veien videre

I møtet inviteres fakultetene til en diskusjon om anbefalingene og til å kort beskrive interne prosesser for å tilpasse seg til økt konkurranse som følger av den nasjonale samordningen.

Saksnummer:

**Sak 16/26 Midlar til kvalitetsutvikling i utdanningane
2026**

Vedtaks sak

Lenker

- [UU-sak 26/5 Midlar til kvalitetsutvikling 2026–2029](#)
- [Utlysning av midler til kvalitetsutvikling 2026](#)

Bakgrunn

Føremålet med denne saka er å vedta fordeling av Midlar til kvalitetsutvikling i utdanninga 2026, totalt kroner 8 000 000. Utdanningsutvalet vedtok i januar-møtet 2026 prinsippa som skulle ligge til grunn for utlysinga og hovudtrekka i prosessen fram mot vedtak (sjå første lenke, ovanfor).

Tildelinga skal styrke det systematiske kvalitetsarbeidet i fagmiljøa, og utlysinga opnar for tre typar prosjekt: Førsteårsstudenten (pilotprosjekt), Førsteårsstudenten (små prosjekt/forprosjekt) og kvalitetsutviklingsprosjekt (andre føremål). For prosjekta knytt til satsinga førsteårsstudenten er det i tillegg eit mål om at nye studentar skal bli inkluderte i fagmiljøa, meiste studia sine og fullføre med eit godt læringsutbyte (sjå punkt to i den andre lenka, ovanfor). Prosjekta skal vere forankra i eit kollegialt fellesskap med ansvar for utvikling av studieprogram, emne og fagmiljø, og skal ha ein plan for dokumentasjon og deling av prosjektresultat. På bakgrunn av desse måla inneheld utlysinga kriteria som skal ligge til grunn for tildelinga:

Alle søknader blir vurdert etter de omsøkte prosjektenes relevans for mål og forventende resultater, beskrevet i punkt 2 [sjå den andre lenka, ovanfor], og fem gjennomgående kriterier for faglig-pedagogisk utviklingsarbeid:

1. Studentaktiv læring; setter studentenes læring i sentrum
2. Kollegialt samarbeid; representerer kollegialt samarbeid om nyteknung, utprøving og kompetansebygging
3. Kunnskapsbasert tilnærming; bygger på kunnskap om læring, undervisning og vurdering
4. Studentmedvirkning; involverer studentene i utviklingsarbeidet
5. Fagspesifikke behov; videreutvikler arbeidsmåter som er karakteristiske for eller fornyer fagområdet

For pilotprosjekter (Førsteårsstudenten) og større kvalitetsutviklingsprosjekter gjelder også to tilleggskriterier:

- Prosjektdesignet
(Helhetlig prosjektplan, samsvar mellom mål og aktiviteter, gjennomførbarhet)
- Virkning og spredning av resultater
(Plan for evaluering, dokumentasjon og deling av prosjektresultater og erfaringer)

Søknadene

Totalt er det kome inn 59 søknader med ein samla søknadssum på kroner 28,6 millionar, frå alle fakulteta med unntak av juridisk fakultet. Det er gledeleg at svært mange fagmiljø har søkt om midlar til kvalitetsutvikling, og at talet på støtteverdige søknader er høgt. Utdanningsutvalet si oppgåve er no å prioritere blant støtteverdige prosjekt, basert på dei sakkunnige sine vurderingar opp mot dei fagleg-pedagogiske kriteria for utviklingsprosjekta. Ei oversikt over alle søknader er vedlagt saka (sjå vedlegg, arket «Oversikt»). Søknadene er fordelte mellom fakultet og prosjekttupe, slik:

| | | |
|---|-----------|-------------------|
| Førsteårsstudenten, små prosjekt / forprosjekt | 17 | 4 047 810 |
| Det humanistiske fakultet | 7 | |
| Det medisinske fakultet | 1 | |
| Det samfunnsvitenskapelige fakultet | 2 | |
| Fakultet for kunst, musikk og design | 2 | |
| Fakultet for naturvitenskap og teknologi | 5 | |
| Førsteårsstudenten, pilotprosjekter | 19 | 15 151 427 |
| Det humanistiske fakultet | 3 | |
| Det medisinske fakultet | 2 | |
| Det psykologiske fakultet | 4 | |
| Fakultet for kunst, musikk og design | 2 | |
| Det samfunnsvitenskapelige fakultet | 3 | |
| Fakultet for naturvitenskap og teknologi | 4 | |
| Kvalitetsutviklingsprosjekter, andre formål | 23 | 9 401 447 |
| Det humanistiske fakultet | 4 | |
| Det medisinske fakultet | 6 | |
| Det psykologiske fakultet | 1 | |
| Fakultet for kunst, musikk og design | 4 | |
| Det samfunnsvitenskapelige fakultet | 4 | |
| Fakultet for naturvitenskap og teknologi | 4 | |
| TOTALT | 59 | 28 600 684 |

Søknadene har blitt vurderte av ein sakkunnig komité («vurderingskomitéen» heretter).

Vurderingskomitéen har hatt UiB læringslab som sekretariat og desse medlemene:

- Professor Øyvind Fiksen (merittert undervisar), NT-fakultetet (leiar for vurderingskomitéen)
- Professor Monika Kvernenes (merittert undervisar), medisinsk fakultet
- Professor Marie Steine von der Lippe (merittert undervisar), humanistisk fakultet
- Professor Robert Kordts, psykologisk fakultet
- Student Kristine Adele Bjærum , SV-fakultetet

Vurderingskomitéen sitt mandat har vore å vurdere kvaliteten på dei forskjellige prosjekta ut frå relevans for måla og etter kriteria i utlysinga (sjå tekstboksen på førre side). Dei har gjort eit omfattande og systematisk arbeid. For kvar søknad har dei konkludert i ei samla vurdering som syner at det aktuelle prosjektet anten

- oppfyller kriteria på ein (svært) god måte,
- oppfyller kriteria heilt eller delvis, men med forbettringspotensiale, eller
- ikkje oppfyller kriteria og/eller er mangelfulle

Det er her verdt å understreke at vurderinga viser at prosjekta *generelt* har vore sterke og at fleirtalet av dei oppfyller kriteria. Vurderingskomitéen skal gi individuelle tilbakemeldingar til alle søkarar, og søkarane kan ta kontakt med sekretariatet i UiB læringslab for rettleiing og oppfølging dersom dei ønsker det.

Dei sakkunnige har kome til at totalt 22 av prosjekta oppfyller kriteria på «ein (svært) god måte». Til saman representerer desse prosjekta ein søknadssum på kroner 11 634 797. Eit oversyn over konklusjonane til vurderingskomitéen for desse prosjekta er vedlagt saka (sjå vedlegg, ark «Konklusjonar»).

Innstillinga nedanfor tar utgangspunkt i dei 22 prosjekta som etter vurderingskomitéen si omdøming best oppfyller kriteria. Derneft er det lagt vekt på å bidra til ei rimeleg fordeling mellom einingane (både mellom fakulteta og fordi nokre fagmiljø har fleire søknader), effekt og rekkevidde av prosjekta (kor mange studentar dei omfattar og korleis) og variasjon i tema og tilnærmingar.

Innstillinga

For prosjekttypen Førsteårsstudenten - små prosjekt/forprosjekt er det framlegg om støtte til sju av 17 omsøkte prosjekt:

| Fakultet | Fagmiljø/institutt | Tittel | Tildeling |
|----------|---------------------------------------|---|------------------|
| HF | Filosofi og førstesemesterstudier | Konferanse: Korleis gjera elevar til studentar? Nye studentar sine utgangsføresetnader og universitetslærarane sitt møte med dei. | 70 000 |
| SV | SV-fakultetet | Akademisk verktøykasse for førsteårsstudenter | 300 000 |
| NT | SERC | RAISE: Rethinking Assessment in Introductory STEM Education | 346 000 |
| NT | Institutt for informatikk | Innføring i programmering med KI | 350 000 |
| NT | Kjemisk institutt | FOCUS-Chem: First-Year Outcomes | 220 000 |
| SV | Institutt for politikk og forvaltning | GOVstuen | 283 000 |
| SV | Institutt for geografi | Førsteårsstudenten ved institutt for geografi: 2-årig pilotprosjekt | 350 000 |
| | | | 1 919 000 |

For prosjekttypen **Førsteårsstudenten – pilotprosjekt** er det framlegg om støtte til fem av 19 omsøkte prosjekt:

| Fakultet | Fagmiljø/institutt | Tittel | Tildeling |
|----------|--|---|------------------|
| NT | Institutt for geovitenskap | INTREPID: INtegrated Teaching for REtention | 920 000 |
| MED | Institutt for klinisk odontologi | ODO-start | 920 000 |
| PS | SLATE (i samarbeid med fagmiljø på HF, NT, PS) | LAFE: Learning Analytics for Feedback and Engagement | 920 000 |
| PS og UB | Institutt for klinisk og biologisk psykologi | Teksttorget: En nivå-delt modell for faglig sosialisering og skrive- og lesestøtte for førsteårsstudenter | 920 000 |
| KMD | Griegakademiet - Institutt for musikk | Musikkterapi i praksis - et samskapingsprosjekt | 280 000 |
| | | | 3 960 000 |

For prosjekttypen **Kvalitetsutvikling – andre formål** er det foreslått støtte til seks av 23 omsøkte prosjekt.

| Fakultet | Fagmiljø/institutt | Tittel | Tildeling |
|----------|--|--|------------------|
| MED | Institutt for biomedisin | MED AKTIV: Aktiv læring i nye rom | 500 000 |
| KMD | Griegakademiet - Institutt for musikk | Musikalsk bevissthet og musikerhelse | 400 000 |
| MED | Institutt for global helse og samf.med | Hybrid læringsdesign for kvalitetsforbedring i helsetjenesten | 170 000 |
| NT | Matematisk institutt | SPARK: Science Platform for Active Research and Knowledge - applicable to MAT253 | 400 000 |
| HF | Institutt for fremmedspråk | Nye veier for russiskstudenten på bachelor | 250 000 |
| SV | Institutt for sosialantropologi | Styrket metodeundervisning i Bachelorprogrammet i sosialantropologi | 400 000 |
| | | | 2 120 000 |

Nokre av søknadene blei vurderte i andre prosjekttypar enn dei blei leverte, fordi dei var meir i samsvar med måla og kriteria for prosjekttypen. Eitt slikt prosjekt er innstilt til tildeling som forprosjekt, og ikkje pilotprosjekt.

Nokre tildelingsbeløp er skjønsmessig reduserte for å sikre støtte til ulike einingar innanfor den overordna ramma på kroner åtte millionar. Det gjeld dei fire pilotprosjekta som er innstilt til kroner 920 000 (ned frå kroner 1 million) og tre prosjekt under kvalitetsprosjekt, andre føremål som er innstilt på kroner 400 000 (ned frå kroner 600 000).

For samtlege prosjekttypar har det vore konkurranse om dei tilgjengelege midlane. Innstillinga inneber dessverre at ei rekkje støtteverdige prosjekt får avslag, medrekna nokre av dei som best oppfyller kriteria. Søkarar som nesten når opp i år, bør i svarbrev frå UU bli oppmoda til å søke igjen neste år. Tilsvarende bør ei stor gruppe søkarar bli oppmoda til å vidareutvikle prosjektplanane sine til utlysinga i 2027. Svarbrev med dei sakkunnige sine vurderingar vedlagt vil bli sendt til søkarane så snart som mogleg etter møtet.

Tidleg i haustsemesteret vil det bli arrangert ei felles samling for prosjekta som får tildelt midlar, slik at dei kan bli kjent med kvarandre og samarbeide dersom det er aktuelt. Den store interessa for utlysinga, og dei sakkunnige sine vurderingar, gir grunnlag for å vurdere ei samling også for andre søkarar, og for mobilisering i god tid før neste søknadsrunde.

Forslag til vedtak

Utdanningsutvalet vedtar tildelinga av Midlar til kvalitetsutvikling i utdanning for 2026 i samsvar med innstillinga og med dei endringane som blir gjort under møtet.

Vedlegg:

- 1) Oversikt over alle søknader, og vurderingskomitéen sine konklusjonar til prosjekta som «oppfyller kriteria på ein (svært) god måte»

Saksnummer:

**Sak 17/26 Presentasjon av Program for
universitetspedagogikk (UPED)**

Orienteringssak

Til utdanningsutvalet ved UiB
Frå Studieavdelinga
Møte: 17.06.26

Robert Kordts ved presenterer Universitetet i Bergens program for universitetspedagogikk (UPED).

Saksnummer:

**Sak 18/26 Eksamen i undervisningslokaler og
kostnadsmodell for eksamen**

Orienteringssak

Bakgrunn

Utdanningsutvalget har tidligere sett på kostnader knyttet til saleksamen og diskutert prinsipper for ny kostnadsfordelingsmodell og insentiver for valg av eksamensform, i sakene 57/24 ([Saksliste UU 18.12.24.pdf](#), [Protokoll UU 18.12.24.pdf](#)) og 2/26 ([Saksliste UU 27.01.25.pdf](#), [Protokoll UU 27.01.26.pdf](#)). Drøftingene i sak 1/26, som i stor grad dreide seg om eksamen og KI-verktøy, er et sentralt bakteppe når en ser på gjennomføring av eksamen i kontrollerte omgivelser.

Tabellen under viser at saleksamen utgjør 43% av vurderingene ved UiB, og at mappevurdering er den vurderingsformen som har økt mest de senere årene.

Tabell 1 Vurderingsformer UiB 2023-2025, andel i % per vurderingsform¹

| | 2019 | 2023 | 2024 | 2025 |
|---|--------|---------|---------|---------|
| Antall eksamensgjennomføringer (kandidater) | 90 034 | 102 320 | 103 429 | 107 354 |
| Saleksamen (skoleeksamen) | 53 | 46 | 44 | 43 |
| Oppgave/BA/MA (o.l) | 16 | 17 | 17 | 16 |
| Hjemmeeksamen | 12 | 13 | 13 | 13 |
| Mappe | 7 | 9 | 10 | 11 |
| Muntlig eksamen | 7 | 7 | 7 | 8 |
| Annen ikke-etterprøvbar eksamen | 5 | 6 | 7 | 8 |
| Annet | 1 | 2 | 3 | 2 |

Kilde: [Vurderingsform og eksamenssystem: Fakultet - tall - Tableau Server](#)

I tidligere diskusjoner har utdanningsutvalget vært opptatt av at modellen for kostnadsberegninger av saleksamen gjennomgås, med tanke på å gi insentiver for god kapasitetsutnyttelse, som på sikt kan redusere UiBs kostnader til saleksamen.

Studieavdelingen legger her frem forslag til en ny modell for fordeling av kostnader til drift av saleksamen og annet eksamensarbeid. Modellen er utarbeidet av Økonomiavdelingen sammen med Studieavdelingen, på bakgrunn av innspillene fra utdanningsutvalgets diskusjoner. Modellen skal stimulere til bedre kapasitetsutnyttelse i dagens eksamenslokaler, gjennom å spre eksamensavviklingen utover semesteret og redusere eksamenslengden for å muliggjøre flere eksamensskift per dag. Samtidig skal det være mulig å velge lang saleksamen der fagmiljøene vurderer at en slik eksamen er best egnet til å vurdere studentenes læringsutbytte. Et viktig prinsipp i arbeidet med modellen har vært at kostnadene til eksamen fordeles mellom fakultetene i et rimelig forhold til de kostnadene deres eksamener utløser.

I hovedperiodene for eksamen er det stor ledig kapasitet i UiBs undervisningslokaler. Utdanningsutvalget har i tidligere drøftinger vært positive til å bruke undervisningsrom til eksamen.

¹ «Ikke-etterprøvbar eksamen» er ulike typer praktisk eksamen, som for eksempel praksis, klinisk og utøvende eksamen, der prestasjonen til studentene ikke kan vurderes på nytt når eksamen er avsluttet. Muntlig eksamen er tatt ut som egen kategori. Tall fra koronaårene 2020, 2021 og 2022 er ikke tatt med i tabellen, da registrering av vurderingsform ikke nødvendigvis er representativ for hvordan eksamen ble gjennomført i praksis.

Studieavdelingen legger derfor også frem noen avklaringer rundt eksamen i undervisningsrom. Avklaringene kan ligge til grunn når fagmiljøene skal tenke nytt rundt eksamen og vurdering.

Modell for fordeling av kostnader til eksamen

Som tabell 1 viser, var det rundt 107 000 oppmeldinger til eksamen ved UiB i 2025. 43 prosent av oppmeldingene var til en saleksamen. UiB har kapasitet til å gjennomføre saleksamen for 600 kandidater samtidig. Driften av saleksamen koster universitetet ca 31 millioner kroner årlig.

Dagens kostnadsmodell tar utgangspunkt i antall oppmeldte til saleksamen (de to siste årene) og fordeler kostnadene ut på fakultetene basert på dette. Modellen forutsetter at fakultetene betaler for eksamenskostnader i sin helhet. Det beregnes en pris per oppmeldte kandidat. Med kandidat mener vi student per eksamen per emne. Pris multiplisert med antall oppmeldte kandidater skal dekke alle budsjetterte kostnader knyttet til eksamen. Det er sentralnivået som bærer risikoen ved eventuelle avvik fra budsjett.

Antall kandidater til saleksamen har holdt seg relativt stabilt de siste årene. Det har også vært et stabilt press på kapasiteten i eksamenslokalene på slutten av semesteret. Studieavdelingen har i flere år hatt problemer med å få plass til alle kandidatene som skal ha eksamen i hovedperioden.

I dag kan fakultetene kun påvirke kostnaden gjennom å redusere antall kandidater som er meldt til saleksamen. Fakultetene har fremmet ønske om i større grad å kunne påvirke kostnadene. Dette faller godt sammen med behovet for bedre utnyttelse av eksisterende areal.

Ny modell for kostnadsfordeling

Den nye modellen for kostnadsberegning som legges frem her, gir fakultetene muligheter til å påvirke eksamenskostnadene i større grad. Modellen er forventet å løse utfordringen med kapasiteten i hovedperioden ved å øke arealutnyttelsen gjennom semesteret. For å bedre utnyttelse av eksamenslokalene og ressursene, vil det å flytte eksamener til tidligere i semesteret, og det å ha to eksamensskift på samme dag i hovedperioden, ha en positiv effekt. Det er mulig å ha to eksamensskift når eksamen varer opp til fire timer.

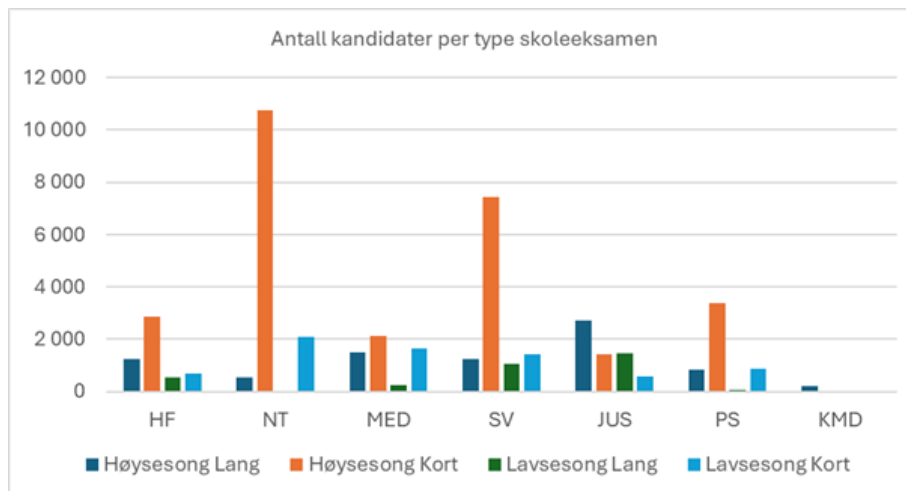
Ved å dele saleksamen inn i kategorier etter når i semesteret eksamen finner sted og etter hvor lenge eksamen varer, får vi fire typer saleksamen.

Tabell 2 Typer saleksamen

| Eksamensperiode | Eksamensvarighet |
|--------------------------------|--------------------------|
| Lavsesong (jan-april, aug-okt) | Kort eksamen (1-4 timer) |
| Høysesong (mai-juni, nov-des) | Lang eksamen (5-8 timer) |

I 2025 fordeler saleksamen seg per fakultet som vist i figur 1. Antall kandidater er høyest i hovedperioden ved alle fakultetene. Med unntak av for Det juridiske fakultet, er kort eksamen vanligst i høysesong. Fakultet for naturvitenskap og teknologi skiller seg ut ved å ha få lange eksamener, mens Fakultet for kunst, musikk og design skiller seg ut ved å ha få saleksamener i det hele tatt.

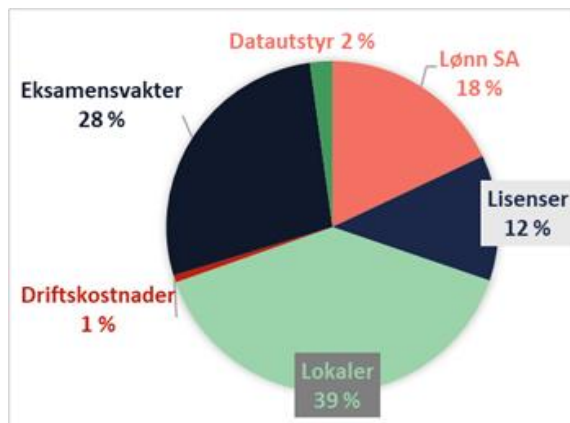
Figur 1 Fordeling av type saleksamen i 2025



Dagens eksamensmodell er kun avhengig av antall meldte kandidater til saleksamen. Samtidig er utgiftspostene lønn og drift av faste ansatte ved SA og lisenskostnader relatert til alle eksamener, uavhengig av eksamensform.

I den nye modellen er kostnadene delt inn i kostnader knyttet til alle eksamener, altså uavhengig av eksamensform, og kostnader spesifikt knyttet til drift av saleksamen. Utgiftspostene for saleksamen er delt inn i seks kategorier. Leie av eksamenslokaler og lønn til eksamensvakter utgjør til sammen 67 prosent av kostnadene.

Figur 2 Utgiftsposter for saleksamen i 2025



Kostnader uavhengig av eksamensform:

- Lisenser
- Lønn og drift av faste ansatte

Siden disse kostnadene gjelder alle eksamensformer, fordeles kostnaden mellom fakultetene etter hvor stor andel eksamenskandidater de har av totalt antall eksamenskandidater.

Kostnader knyttet til drift av saleksamen er:

- Leie av eksamenslokaler
- Lønn for eksamensvakter
- Driftskostnader som håndtegningsark og kladdeark
- Datautstyr (lånemaskiner til studentene, tilretteleggingsmaskiner og vaktmaskiner)

Siden kostnadene dekker drift av saleksamen, fordeles kostnaden til fakultetene etter antall kandidater og type saleksamen (vekting, se under).

Insentiver for kapasitetsutnyttelse

Som beskrevet tidligere vil vi i den nye modellen legge inn insentiver for å utnytte kapasiteten bedre. For å unngå å leie flere eksamenslokaler, er det først og fremst ønskelig at flere eksamener blir avviklet i lavsesong slik at presset i hovedperioden reduseres. Deretter er det ønskelig at en større andel av eksamener er korte eksamener, slik at man får flere dager med to eksamensskift per dag.

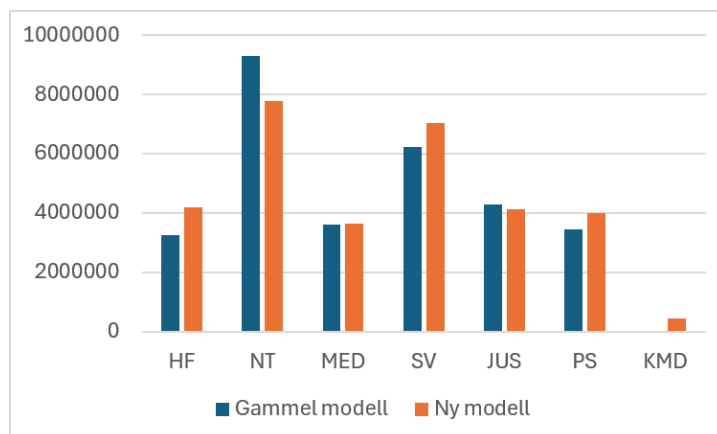
I modellen legges det opp til en prismatrise med fire priser, der kort eksamen i lavsesong er utgangspunktet (med vektning på en), eksamen i høysesong er dobbelt så kostbar som i lavsesong og en lang eksamen er 1,5 gang så kostbar som kort eksamen. Det gir en følgende vektning av prisene:

Tabell 3 Vekting av priser

| Vekting eksamen | Høysesong | Lavsesong |
|-----------------|-----------|-----------|
| Lang eksamen | 3 | 1,5 |
| Kort eksamen | 2 | 1 |

Vi forventer da en differanse i kostnadsfordeling mellom gammel og ny modell som vist i figur 3.

Figur 3 Kostnader per fakultet, gammel og ny modell



Fakultetene kan påvirke kostnadene ved å ha flere eksamener i lavsesong, og ved å ha flere korte eksamener. Modellen er forventet å fungere best dersom kostnadene fordeles ut på nivået som administrer studieprogrammet (institutt eller fakultet) siden det er her vurdering av undervisningsform gjøres og kostnader til avvikling av alternativ vurderingsform som muntlig eller praktisk eksamen påløper.

Innføring av ny kostnadsmodell

Ny kostnadsmodell tenkes innført neste år, slik at kostnadene for eksamensadministrasjonen og eksamensgjennomføringen for 2026 dekkes av ny kostnadsmodell.

Det er verd å merke seg at modellen kan gå i underskudd dersom insentivene virker godt. Alternativet, som er å måtte leie et nytt eksamenslokale, anser vi likevel som mer kostnadsdrivende. I tillegg til et nytt eksamenslokale, vil også vaktbemanning, rekvisita og utstyrsparken måtte skaleres opp. Som tidligere nevnt utgjør eksamenslokaler og vaktbemanning alene i dag 67 prosent av utgiftene. Et eventuelt underskudd vil bli dekket sentralt. Modellen kan måtte justeres dersom det blir vesentlige endringer i eksamensgjennomføringen.

Eksamen i undervisningslokaler

Av tilgjengelige undervisningsrom er antagelig auditorier og seminarrom best egnet for å gjennomføre eksamen. Fakultetene kjenner egne undervisningsrom best, og ser gjerne flere kategorier undervisningsrom som kan tas i bruk til eksamensavvikling.

Tabellene 4-7 under viser gjennomsnittlig ledig kapasitet i auditorier og seminarrom, i perioden mandag til fredag (kl. 8 - 16). Øverste del av tabellene viser ledig kapasitet om en ser på alle bestillinger i rommene. Nederste del av tabellene viser ledig kapasitet når vi kun ser på undervisningsaktiviteter i rommene. Uker med 70% gjennomsnittlig ledig kapasitet eller mer, er merket med grønn. Tallene er rundet av til nærmeste hele tall. Tabellene viser oversikt samlet for UiB, og så per fakultet som har førsteretten til undervisning i lokalene i et område. Førsteretten som gjelder ved timeplanlegging av undervisning, vil være naturlig å ta med videre dersom en planlegger eksamen i undervisningslokaler. Fakultet for kunst, musikk og design benytter delvis lokaler i området MED og delvis i området PSYK/SV, men bruker lite saleksamen som vurderingsform.

Tabell 4 Auditorier: Ukesvis gjennomsnittlig ledig kapasitet i % for høsten 2025.

| bestillingstype | område | 31 | 32 | 33 | 34 | 35 | 36 | 37 | 38 | 39 | 40 | 41 | 42 | 43 | 44 | 45 | 46 | 47 | 48 | 49 | 50 | 51 | 52 |
|-----------------------|---------|-----|-----|----|----|----|----|----|----|----|----|----|----|----|----|----|----|----|----|----|-----|-----|-----|
| Alle bestillingstyper | UiB | 100 | 94 | 59 | 44 | 44 | 45 | 44 | 48 | 47 | 44 | 62 | 48 | 44 | 44 | 46 | 47 | 60 | 69 | 67 | 66 | 87 | 100 |
| Alle bestillingstyper | HF/JUS | 100 | 88 | 42 | 52 | 49 | 38 | 51 | 53 | 51 | 46 | 76 | 58 | 55 | 53 | 57 | 64 | 71 | 86 | 80 | 88 | 92 | 100 |
| Alle bestillingstyper | MED | 100 | 100 | 58 | 50 | 53 | 63 | 47 | 60 | 53 | 58 | 65 | 51 | 49 | 49 | 48 | 44 | 57 | 57 | 55 | 55 | 85 | 100 |
| Alle bestillingstyper | NT | 100 | 98 | 83 | 32 | 32 | 31 | 36 | 31 | 39 | 25 | 41 | 36 | 32 | 30 | 37 | 30 | 58 | 71 | 73 | 69 | 92 | 99 |
| Alle bestillingstyper | PSYK/SV | 100 | 82 | 59 | 28 | 30 | 29 | 37 | 29 | 37 | 33 | 60 | 38 | 27 | 32 | 36 | 45 | 52 | 70 | 65 | 56 | 73 | 100 |
| Undervisning | UiB | 100 | 100 | 76 | 51 | 50 | 53 | 54 | 59 | 58 | 56 | 66 | 59 | 58 | 55 | 58 | 57 | 73 | 81 | 84 | 95 | 99 | 100 |
| Undervisning | HF/JUS | 100 | 100 | 78 | 55 | 50 | 44 | 55 | 60 | 54 | 54 | 78 | 65 | 61 | 64 | 69 | 72 | 80 | 91 | 92 | 97 | 96 | 100 |
| Undervisning | MED | 100 | 100 | 62 | 59 | 63 | 72 | 63 | 76 | 73 | 74 | 71 | 70 | 71 | 64 | 65 | 53 | 69 | 69 | 71 | 92 | 100 | 100 |
| Undervisning | NT | 100 | 100 | 94 | 38 | 36 | 38 | 44 | 37 | 43 | 37 | 43 | 42 | 39 | 35 | 42 | 44 | 74 | 89 | 95 | 95 | 100 | 100 |
| Undervisning | PSYK/SV | 100 | 100 | 87 | 41 | 35 | 37 | 45 | 38 | 42 | 40 | 63 | 44 | 41 | 45 | 42 | 62 | 69 | 84 | 88 | 100 | 100 | 100 |

Kilde: [TP: Rapport - Rombruk](#)

Tabell 5 Auditorier: Ukesvis gjennomsnittlig ledig kapasitet i % for våren 2026.²

| bestillingstype | område | 1 | 2 | 3 | 4 | 5 | 6 | 7 | 8 | 9 | 10 | 11 | 12 | 13 | 14 | 15 | 16 | 17 | 18 | 19 | 20 | 21 | 22 | 23 | 24 | 25 | 26 |
|-----------------------|---------|-----|----|----|----|----|----|----|----|----|----|----|----|----|-----|----|----|----|----|----|----|----|----|-----|-----|-----|-----|
| Alle bestillingstyper | UiB | 100 | 79 | 61 | 57 | 48 | 49 | 48 | 53 | 68 | 53 | 51 | 50 | 57 | 88 | 65 | 55 | 58 | 68 | 61 | 81 | 69 | 79 | 78 | 74 | 81 | 87 |
| Alle bestillingstyper | HF/JUS | 100 | 79 | 59 | 55 | 37 | 56 | 53 | 55 | 78 | 60 | 58 | 60 | 64 | 100 | 70 | 53 | 64 | 75 | 76 | 87 | 77 | 92 | 88 | 87 | 97 | 99 |
| Alle bestillingstyper | MED | 100 | 74 | 70 | 68 | 63 | 52 | 50 | 59 | 69 | 58 | 58 | 53 | 62 | 98 | 65 | 59 | 59 | 67 | 53 | 73 | 60 | 68 | 68 | 58 | 61 | 90 |
| Alle bestillingstyper | NT | 100 | 91 | 57 | 47 | 49 | 42 | 41 | 46 | 49 | 43 | 39 | 43 | 44 | 49 | 57 | 44 | 48 | 59 | 56 | 86 | 74 | 83 | 85 | 83 | 94 | 89 |
| Alle bestillingstyper | PSYK/SV | 100 | 73 | 45 | 44 | 25 | 40 | 41 | 44 | 74 | 42 | 39 | 34 | 48 | 98 | 69 | 63 | 62 | 72 | 62 | 84 | 73 | 78 | 78 | 83 | 90 | 55 |
| Undervisning | UiB | 100 | 86 | 68 | 64 | 62 | 58 | 59 | 60 | 73 | 66 | 62 | 62 | 65 | 89 | 75 | 67 | 69 | 75 | 74 | 88 | 86 | 91 | 92 | 95 | 99 | 99 |
| Undervisning | HF/JUS | 100 | 84 | 66 | 58 | 59 | 59 | 61 | 57 | 79 | 67 | 65 | 66 | 67 | 100 | 76 | 66 | 72 | 79 | 83 | 89 | 93 | 96 | 96 | 96 | 100 | 100 |
| Undervisning | MED | 100 | 82 | 80 | 79 | 74 | 64 | 65 | 69 | 76 | 75 | 69 | 69 | 72 | 100 | 83 | 73 | 71 | 75 | 66 | 82 | 75 | 83 | 83 | 90 | 96 | 96 |
| Undervisning | NT | 100 | 99 | 59 | 52 | 52 | 49 | 52 | 52 | 56 | 52 | 53 | 51 | 53 | 49 | 63 | 56 | 57 | 67 | 69 | 95 | 95 | 96 | 100 | 100 | 100 | 100 |
| Undervisning | PSYK/SV | 100 | 83 | 54 | 51 | 49 | 53 | 51 | 55 | 78 | 58 | 54 | 51 | 63 | 100 | 70 | 69 | 77 | 82 | 87 | 92 | 88 | 99 | 100 | 100 | 100 | 100 |

² Rommene for våren 2026 var fremdeles åpne for booking i uke 23-26 da tabellgrunnlaget ble hentet ut.

Tabell 6 Seminarrom: Ukesvis gjennomsnittlig ledig kapasitet i % for høsten 2025.

| bestillingstype | område | 31 | 32 | 33 | 34 | 35 | 36 | 37 | 38 | 39 | 40 | 41 | 42 | 43 | 44 | 45 | 46 | 47 | 48 | 49 | 50 | 51 | 52 |
|-----------------------|---------|-----|-----|----|----|----|----|----|----|----|----|----|----|----|----|----|----|----|----|----|----|-----|-----|
| Alle bestillingstyper | UiB | 99 | 96 | 66 | 56 | 46 | 41 | 40 | 39 | 38 | 40 | 53 | 38 | 37 | 39 | 38 | 38 | 40 | 45 | 46 | 47 | 80 | 99 |
| Alle bestillingstyper | HF/JUS | 100 | 93 | 45 | 52 | 43 | 41 | 40 | 36 | 37 | 42 | 69 | 37 | 35 | 41 | 42 | 32 | 36 | 48 | 47 | 46 | 85 | 100 |
| Alle bestillingstyper | MED | 97 | 96 | 62 | 53 | 53 | 51 | 43 | 47 | 42 | 49 | 53 | 46 | 45 | 46 | 43 | 47 | 43 | 43 | 38 | 40 | 83 | 100 |
| Alle bestillingstyper | NT | 100 | 98 | 94 | 49 | 38 | 31 | 34 | 33 | 31 | 32 | 36 | 31 | 31 | 32 | 29 | 30 | 39 | 38 | 41 | 46 | 83 | 100 |
| Alle bestillingstyper | PSYK/SV | 98 | 97 | 67 | 66 | 48 | 40 | 42 | 40 | 40 | 39 | 51 | 38 | 38 | 38 | 39 | 42 | 43 | 50 | 54 | 53 | 70 | 96 |
| Undervisning | UiB | 100 | 100 | 90 | 66 | 62 | 55 | 53 | 60 | 55 | 59 | 70 | 59 | 60 | 59 | 61 | 64 | 76 | 84 | 89 | 94 | 98 | 100 |
| Undervisning | HF/JUS | 100 | 100 | 87 | 58 | 53 | 48 | 48 | 56 | 49 | 54 | 84 | 54 | 54 | 59 | 63 | 61 | 72 | 83 | 96 | 93 | 98 | 100 |
| Undervisning | MED | 100 | 100 | 77 | 68 | 73 | 69 | 55 | 76 | 63 | 73 | 72 | 65 | 70 | 73 | 70 | 65 | 80 | 87 | 79 | 90 | 97 | 100 |
| Undervisning | NT | 100 | 100 | 98 | 60 | 51 | 46 | 47 | 50 | 46 | 51 | 51 | 51 | 52 | 49 | 53 | 56 | 79 | 83 | 95 | 97 | 100 | 100 |
| Undervisning | PSYK/SV | 100 | 100 | 95 | 77 | 71 | 58 | 61 | 59 | 60 | 61 | 70 | 63 | 64 | 58 | 61 | 70 | 76 | 82 | 84 | 97 | 99 | 100 |

Tabell 7 Seminarrom: Ukesvis gjennomsnittlig ledig kapasitet i % for våren 2026.

| bestillingstype | område | 1 | 2 | 3 | 4 | 5 | 6 | 7 | 8 | 9 | 10 | 11 | 12 | 13 | 14 | 15 | 16 | 17 | 18 | 19 | 20 | 21 | 22 | 23 | 24 | 25 | 26 |
|-----------------------|---------|-----|----|----|----|----|----|----|----|----|----|----|----|----|-----|----|----|----|----|----|----|----|----|----|-----|-----|-----|
| Alle bestillingstyper | UiB | 100 | 81 | 65 | 50 | 47 | 46 | 44 | 45 | 56 | 42 | 41 | 44 | 46 | 83 | 55 | 41 | 43 | 59 | 50 | 67 | 56 | 60 | 57 | 68 | 75 | 86 |
| Alle bestillingstyper | HF/JUS | 100 | 78 | 68 | 47 | 49 | 47 | 43 | 43 | 65 | 46 | 43 | 51 | 50 | 96 | 56 | 44 | 46 | 59 | 51 | 72 | 51 | 63 | 47 | 72 | 88 | 96 |
| Alle bestillingstyper | MED | 100 | 61 | 52 | 58 | 50 | 49 | 50 | 50 | 55 | 41 | 41 | 44 | 46 | 87 | 55 | 40 | 48 | 62 | 47 | 61 | 53 | 48 | 52 | 55 | 67 | 93 |
| Alle bestillingstyper | NT | 100 | 96 | 67 | 45 | 43 | 39 | 38 | 40 | 41 | 37 | 40 | 40 | 43 | 49 | 54 | 40 | 38 | 51 | 40 | 62 | 57 | 58 | 63 | 76 | 78 | 85 |
| Alle bestillingstyper | PSYK/SV | 100 | 87 | 70 | 52 | 48 | 49 | 44 | 46 | 60 | 44 | 41 | 41 | 46 | 93 | 56 | 39 | 39 | 64 | 59 | 69 | 63 | 67 | 64 | 66 | 68 | 74 |
| Undervisning | UiB | 100 | 88 | 78 | 66 | 64 | 64 | 64 | 68 | 77 | 65 | 63 | 68 | 65 | 88 | 73 | 67 | 70 | 83 | 80 | 92 | 89 | 94 | 96 | 99 | 99 | 99 |
| Undervisning | HF/JUS | 100 | 86 | 81 | 65 | 59 | 60 | 60 | 66 | 84 | 63 | 61 | 67 | 62 | 99 | 71 | 71 | 66 | 81 | 77 | 91 | 84 | 94 | 95 | 99 | 100 | 100 |
| Undervisning | MED | 100 | 72 | 74 | 77 | 68 | 72 | 69 | 78 | 79 | 67 | 66 | 77 | 69 | 100 | 75 | 66 | 80 | 88 | 83 | 91 | 91 | 89 | 91 | 99 | 97 | 97 |
| Undervisning | NT | 100 | 97 | 74 | 59 | 57 | 55 | 56 | 57 | 57 | 57 | 56 | 57 | 57 | 50 | 66 | 57 | 60 | 73 | 67 | 95 | 96 | 93 | 99 | 100 | 100 | 100 |
| Undervisning | PSYK/SV | 100 | 93 | 81 | 71 | 70 | 70 | 71 | 72 | 84 | 71 | 69 | 70 | 70 | 99 | 78 | 71 | 75 | 88 | 89 | 92 | 87 | 98 | 98 | 99 | 100 | 100 |

Undervisning har førsteprioritet, men undervisningsrommene åpnes for annen booking når undervisning er planlagt inn i rommene. Ledig kapasitet benyttes for eksempel til møter, seminar, workshops, kurs, eksamen (som muntlig eksamen, inkludert mastereksamen), eksamensforberedende aktiviteter og prøveforelesninger.

Det vil være naturlig å planlegge eventuelle eksamensaktiviteter i undervisningsrom før rommene åpnes for generell bestilling i TP (UiBs timeplanleggingssystem).

Tabellene over viser gjennomgående en del ledig kapasitet i undervisningsrommene i pressperiodene for eksamen, som er i mai/juni og i november/desember. Særlig i juni og desember.

Eksamen

Saleksamen gjennomføres i dag ved fysisk oppmøte under tilsyn i dedikerte eksamenslokaler. For å gjennomføre en saleksamen under tilsyn, kreves normalt:

- Begrenset tilgang til hjelpemidler, både ressurser på nett og på studentens egen maskin, med bruk av sikker nettleser i eksamensløsningen.
- Begrense tilgang til kommunikasjon mellom kandidatene, med vakhold i eksamenslokalet og bruk av sikker nettleser i eksamensløsningen.
- Trådløst nettverk og strøm må være stabilt og ha nok kapasitet.
- Teknisk hjelp til studentene under eksamen, særlig i forhold til nettilgang og eventuelle problemer på studentens maskin eller med sikker nettleser.
- Reservemaskiner som studenter kan låne ved behov.
- Mulighet til å visuelt kontrollere studentenes skjermer under eksamen.
- ID-kontroll.
- Mulighet for å kunne ta pauser under tilsyn, inkludert toalettbesøk.
- Likebehandling av studentene i forkant av og under eksamen.
- Tilrettelegging for studenter med funksjonsnedsettelse eller andre særskilte behov, som sikrer at studenten får gjennomføre eksamen og blir prøvd likt som sine medstudenter (UiBs studieforskrift § 5-4).

Saleksamen i eksamenslokalene er som oftest eksamen som karaktersettes og vises på vitnemålet som deleksamen eller sluttvurdering i emnet. Om slik saleksamen skal gjennomføres i undervisningsrom, vil rammene for eksamensarrangementet i stor grad måtte opprettholdes på tilsvarende nivå som i dedikerte eksamenslokaler. Dette vil stille krav til planlegging og organisering i tett samarbeid mellom fakultetet og Studieavdelingen.

Mappevurdering og mindre eksamensarbeid

Mindre, skriftlige studentarbeider, der studenten skal jobbe selvstendig og uten hjelpemidler uten at dette er eneste vurdering i emnet, vil ikke ha samme formelle krav til gjennomføring som en saleksamen. Arbeidene kan for eksempel inngå som del av en mappevurdering. Slike arbeider kan foregå i mer undervisningsnære situasjoner uten de strenge kravene til arrangementet som ligger for saleksamen, selv om aktiviteten likner saleksamen i format.

Formatet kan også benyttes som obligatorisk aktivitet som må godkjennes for å kunne få vurdering i emnet. Obligatorisk aktivitet kan ikke inngå som del av vurderingsgrunnlaget når studenten skal få karakter i emnet (UiBs studieforskrift § 6-6).

Dersom arbeidet inngår i sluttvurderingen (summativ vurdering), vil krav til rammene for gjennomføringen nærme seg de formelle kravene til saleksamen i takt med hvor mye arbeidet teller som del av karakteren i emnet.

Saken blir lagt fram for utdanningsutvalget til drøfting.

Saksnummer:

Sak 19/26 Planar for studiestartveka 2026

Orienteringssak

Bakgrunn

Studiestart og velkomstuken skal legge til rette for at nye studenter blir kjent med hverandre, fagmiljøet, universitetet og Bergen som studieby. UiB arbeider systematisk for at studiestarten skal være inkluderende, trygg og faglig-sosialt integrerende, i tråd med [handlingsplan for et helhetlig læringsmiljø 2023-2029](#), og den strategiske satsingen på førsteårsstudenten. Studentundersøkelser og evalueringer danner grunnlaget for videre utvikling.

Studieavdelingen koordinerer felles opplæring av faddere og mentorer, mottak av internasjonale studenter, introdag til studentlivet og enkelte fellesarrangementer. Det gjennomføres jevnlig samarbeidsmøter gjennom året mellom SA, fakultetene og læringsmiljøansvarlig i Studentparlamentets arbeidsutvalg. Møtene har to hovedmål:

- Å sikre en inkluderende og helhetlig velkomstuke med mindre alkoholfokus og tiltak mot utenforskap.
- Å sikre tydelig og tilgjengelig informasjon til nye studenter.

Status for velkomstuken

Velkomstuken er sentral for å etablere faglig og sosial tilhørighet, og det arbeides målrettet for å styrke inkludering for å sikre at flest mulig som ønsker det vil delta. Fadder- og mangfoldskoordinatorerne viderefører tiltak fra mangfoldsprosjektet, og bruker resultater fra evalueringer og undersøkelser aktivt i arbeidet opplæring og planlegging av studiestarten. Årets opplæring av mentorer og faddere vil som i fjor ha økt fokus på mangfoldsperspektiver og casearbeid.

Alle fakulteter har rekruttert fadderstyrer, og disse har fått opplæring gjennom kurs i regi av Sammen og fadder- og mangfoldskoordinatorerne. Faddervaktordningen koordineres av Sammen og vil i år også være synlig i bybildet gjennom hele uken. UiB-ansatte deltok godt i ordningen i fjor, og ny informasjon med påmelding til årets ordning vil sendes fakultetene før sommeren. Det oppfordres til å spre informasjonen om denne ordningen lokalt.

Nytt i år er at fadder- og mangfoldskoordinatorerne har engasjert seg i selve rekrutteringsprosessen av nye faddere, med hensikt at fadderne som tar studentene imot, i større grad gjenspeiler den bredere studentmassen. Koordinatorerne har derfor på forslag fra fakultetskontaktene igangsatt en fadderrekrutteringskampanje med fokus på mangfold for å nå ut og appellere til en større studentgruppe. Kampanjen har vært synliggjort med digitale og fysiske plakater på campus.

Aspekter ved fadderrollen kampanjen legger vekt på:

- Skape tilhørighet og samhold blant nye og gamle studenter
- Bidra til en trygg, inkluderende og gøy studiestart
- Forme studentenes inngang til og første møte med universitetet
- Lage egne fadderprogram i tillegg til UiBs fellesaktiviteter

Totalt er 450 000 kroner fra sentralt avsatte midler tildelt fakultetenes fadderstyrer til arrangementer med en inkluderende profil. I tillegg er inntil 50 000 kroner avsatt til fellesarrangementer i regi av koordinatorene og Studieavdelingen.

Felles arrangementer i 2026

I uken før av velkomstuken gjennomføres felles opplæring for mentorer (5 og 6. august), og faddere (9. august), samt mottak av internasjonale studenter (4, 5 og 6. august), og [Introdag til studentlivet](#) (7. august). De nye fadderne får en viktig fellesopplæring med fokus på rolleforståelse, mangfold og sikkerhet/beredskap, førstehjelp og media.

I selve velkomstuken videreføres og utvikles inkluderende fellesarrangementer som er åpne for alle studenter:

- Mandag 10. august: Offisiell åpning med Velkomstseremonien på Muséplass kl. 10.00.
- Tirsdag 11. august: Felles fjelltur til Fløyen, særlig etterspurt av internasjonale studenter.
- Onsdag 12. august: Utekino i samarbeid med BIFF ved Geofysisk institutt.
- Torsdag 13. august: Studenttorg i Grieghallen (Sammen studentliv), felles for alle utdanningsinstitusjoner.
- Fredag 14. august: Hallaien studentkonsert på Koengen, arrangert av Utdanning i Bergen.
- Lørdag 15. august: «Morgenhelhus» på Kvarteret med silent disco, yoga, speedfriending, quiz og karaoke.

Mer informasjon om de sosiale fellesaktivitetene som arrangeres i velkomstuken kan finnes [her](#). På samme måte som i fjor arbeides det for å sette søkelys på fagligsosial tilhørighet og arrangementer uten alkoholfokus i årets velkomstuke. Fakultetene vil som vanlig bli tilsendt brev med informasjon om studiestart i løpet av juni.

Saken legges frem for Utdanningsutvalget til orientering.

Saksnummer:

Sak 20/26 Planar for opptaket 2026

Orienteringssak

Bakgrunn

Saken inneholder rutiner for gjennomføring av det samordna opptaket til grunnstudier og det lokale opptaket til masterstudier. Vedlagt i saken ligger også en detaljert oversikt over viktige milepæler og frister i årets opptak. Studieportefølje og opptaksrammer for studieåret 2026/2027 er vedtatt av Universitetsstyret og omtalt i sak 103/25.

Aktuelt i årets opptak

I 2027 og 2028 kommer det [nye regler for opptak til høyere utdanning](#). Årets opptak er derfor det siste året med de gamle reglene og kan være en av årsakene til at vi ser at søkerantallet har økt nasjonalt i år.

I årets masteropptak videreføres de fleste av tiltakene som ble identifisert i forkant av fjorårets masteropptak. Dette innebærer blant annet SMS-varsel og at det vil være mulig for fagmiljøene å kontakte søkere som får tilbud for å øke antallet som takker ja. Det pågår også et arbeid for å forberede UiB til et nasjonalt samordnet masteropptak. Dette arbeidet blir omtalt i sak 15/26.

Overbooking av studieplasser

For å sikre at flest mulig søkere takker ja til plass ved UiB er det behov for å overbooke studieplasser (sende flere tilbud enn antall studieplasser), fremfor å holde igjen tilbud til suppleringsopptaket. Overbooking kan anvendes i både det lokale masteropptaket og i det samordnede opptaket til grunnstudier og skjer ved at det meldes inn et ønsket tilbudstall til SA som gjør at det gis flere tilbud til et program enn det er avsatt studieplasser. Tidspunkt for innmelding av tilbudstall i hoved- og suppleringsopptak er beskrevet i vedlagt plan for opptak.

Dialogmøter og webinar

Opptakskontoret inviterer hvert år til dialogmøter med fakultetene i forkant av hovedopptakene og i år ble disse gjennomført i april-mai. Som i fjor ble det også i år arrangert webinar om opptak i mai med over 70 deltakere. Målgruppen for webinarer var alle ansatte som på ulike måter er involvert i opptaksarbeidet. I år som i fjor lå hovedfokuset på masteropptaket og programmet bestod av innlegg fra prorektor, visedekan for utdanning ved NT, assisterende universitetsdirektør, avdelingsdirektør ved Studieavdelingen og gruppeleder for opptakskontoret. Det ble også tatt video-opptak som er tilgjengelig for alle som ikke fikk anledning til å delta.

Saken legges fram til orientering.

Vedlegg:

- 1) Samlet tidsplan for hovedopptakene 2026
- 2) Viktige datoer for ledelsen i juli 2026

Saksnummer:

**Sak 21/26 Innspel til prioriteringar for utdanningsutvalet
2026-2027**

Drøftingssak

Til utdanningsutvalet ved UiB
Frå Studieavdelinga
Møte: 17.06.26

- Utdanningsutvalet sak [24/25 Mandatet til utdanningsutvalet](#) og sak [25/25 Prioriteringar for komande periode](#), og tilhøyrande [protokoll](#)

Utdanningsutvalet drøfta eige mandat og prioriteringar for perioden i møtet 3. september 2025 (sjå lenker ovanfor). I forbindelse med møtet i utdanningsutvalet 18. mars blei tematikken fulgt opp med ein uformell innspelsrunde: Om dei riktige sakene blei tekne opp, om saksnotata hadde føremålstenleg lengd, og liknande

Tilbakemeldingane var positive med tanke på innretting og lengde på saker. Kva gjeld *typar* saker gav utvalet uttrykk for at sakslistene med fordel kunne ha saker som la opp til langsiktige og strategiske drøftingar.

Ei følge av desse diskusjonane er at vi legg opp til at utdanningsutvalet sitt møtet 9. september i hovudsak skal ha vere eit seminar som handlar om eitt tema. Føremålet med drøftinga i denne saka er å gi retning til seminaret og avgjere kva for form og innhald det bør ha.