

# Likestillingsstatistikk for UiB 2014

Det utarbeides årlig likestillingsstatistikk for UiB. Statistikken er et viktig redskap i oppfølgingen av likestillingsarbeidet ved universitetet, konkretisert gjennom [Handlingsplan for likestilling ved UiB 2012 – 2015](#). Alle statlige virksomheter skal arbeide målrettet og planmessig for å fremme likestilling og hindre diskriminering. Dette kalles *aktivitetsplikten*. I tillegg har virksomhetene en plikt til å redegjøre for planlagte og gjennomførte tiltak når det gjelder kjønn, funksjonsnedsettelse, etnisitet og religion (*rapporteringsplikten*). Når det gjelder kjønn er det også pålagt å rapportere om den faktiske tilstand. Likestillingsstatistikken er del av oppfølging av rapporteringsplikten når det gjelder likestilling ved UiB. I de fleste tabeller og figurer er kjønnsbalansen indikert gjennom å oppgi andel kvinner (K %) av totalen. Dette skyldes at hovedmålet har vært å øke andel kvinner i vitenskapelige stillinger og brukes også i DBH (Database for høgere utdanning).

## Kjønnslikestilling – status for UiB i 2014

Tabell 1: Ansatte ved UiB, alle stillingskategorier, kvinner (K) i %, 2004, 2009, 2013 og 2014 (årsverk)

Stillingsgrupper	2009		2013		2014	
	Totalt	K %	Totalt	K %	Totalt	K %
Administrative stillinger	730	74	799	72	822	72
Andre stillinger*	46	95	43	88	44	91
Drifts- og vedlikeholdsstillinger	92	28	84	28	78	24
Støttestillinger for undervisning, forskning og formidling	458	56	457	56	485	55
Undervisnings-, forsknings- og formidlingsstillinger	2047	40	2079	43	2137	43
Sum	3371	50	3463	52	3566	52

\*Lærlinger og sosial- og helsefaglige stillinger

Kilde: DBH

Tabell 2: Administrative stillinger (årsverk)

Administrative stillinger	2009		2013		2014	
	Totalt	K %	Totalt	K %	Totalt	K %
Kontorstillinger	11	73	9	73	6	69
Saksbehandler/utreder	591	79	655	77	675	76
Mellomlederstillinger	105	52	112	55	117	55
Lederstillinger	23	52	24	38	24	38
sum	730	74	799	72	822	72

Kilde: DBH

## Professorer og faglige lederstillinger

Tabell 3: Professor (1013) (årsverk)

Professor/fakultet	2009		2013		2014	
	Totalt	K %	Totalt	K %	Total	K %
HF	83	33	88	29	90	28
JUS	18	17	23	22	29	17
MN	134	10	150	14	151	14
MOF	127	20	139	28	140	28
Psyk	37	32	31	33	32	42
SV	53	21	71	20	70	20
Sentraladministrasjon	2	25	3	100	2	100
Universitetsmuseet	8	13	7	14	6	17
<b>Sum</b>	<b>461</b>	<b>20</b>	<b>424</b>	<b>23</b>	<b>520</b>	<b>23</b>

Kilde: DBH

Tabell 4: Professor (1404) – faglige ledere ved Sentre for fremragende forskning

Professor/fakultet	2009		2013		2014	
	Totalt	K %	Totalt	K %	Totalt	K %
HF	1	-	-	-	-	-
MN	1	-	3	-	3	-
MOF	-	-	2	-	2	-
<b>Sum</b>	<b>2</b>	<b>-</b>	<b>5</b>	<b>-</b>	<b>5</b>	<b>-</b>

Tabell 5: Instituttledere (1475) Kilde: DBH

Instituttledere/fakultet	2009		2013		2014	
	Totalt	K %	Totalt	K %	Totalt	K %
HF	5	20	6	-	7	29
MN	9	22	8	25	8	25
MOF	8	13	5	20	5	20
Psyk	-	-	5	20	5	20
SV	7	14	7	29	7	14
Universitetsmuseet	2	50	2	50	2	50
<b>Sum</b>	<b>31</b>	<b>19</b>	<b>33</b>	<b>21</b>	<b>34</b>	<b>24</b>

## Førstestillinger og bistillinger

Tabell 6: Professor II (9301) – bistilling (årsverk)

Professor II/fakultet	2009		2013		2014	
	Totalt	K %	Totalt	K %	Totalt	K %
HF	1,2	33,3	2,3	8,5	2,5	8,2
JUS	0,6	33,3	0,8	-	0,8	25,0
MN	9,3	17,2	9,2	15,2	9,8	18,4
MOF	17,3	14,5	18,7	19,3	18,7	19,3
Psyk	3,2	12,5	4,2	11,9	3,0	6,7
SV	1,9	21,1	1,9	21,1	2,5	24,0
<b>Sum</b>	<b>33,5</b>	<b>16,4</b>	<b>37,2</b>	<b>16,4</b>	<b>37,3</b>	<b>17,7</b>

Kilde: DBH

Tabell 7: Førsteamanuensis (1011)

Førsteamanuensis/ fakultet	2009		2013		2014	
	Totalt	K %	Totalt	K %	Totalt	K %
HF	96	47	96	43	104	41
JUS	10	48	18	45	17	52
MN	75	19	64	20	57	21
MOF	62	46	39	49	35	48
Psyk	36	50	40	76	43	69
SV	66	29	50	30	54	33
Sentraladministrasjon	3	24	-	-	-	-
Universitetsmuseet	14	43	11	36	11	36
<b>Sum</b>	<b>334</b>	<b>38</b>	<b>316</b>	<b>41</b>	<b>320</b>	<b>41</b>

Kilde: DBH

Tabell 8: Førsteamanuensis II (8028) – bistilling (årsverk) (Ny stillingskategori fra 2010)

Førsteamanuensis II / fakultet	2009		2013		2014	
	Totalt	K %	Totalt	K %	Totalt	K %
HF	0,4	100	0,8	-	0,6	33,3
JUS	-	-	0,2	100	0,2	100
MN	2,9	69,1	3,7	46,6	4,8	46,3
MOF	13,1	28,2	9,8	40,8	12,0	43,3

Psyk	1,1	36,4	2,4	50,0	2,0	50,0
SV	0,8	25,0	1,2	50,0	1,2	41,7
Sum	18,3	36,6	18,1	42,7	20,8	44,8

Kilde: DBH

## Stipendiater, postdoktorer og andre midlertidige stillinger

Tabell 9: Stipendiat(1017)

Stipendiat/fakultet	2009		2013		2014	
	Totalt	K %	Totalt	K %	Totalt	K %
HF	80,	49	92	55	95	55
JUS	27	42	22	59	28	65
MN	255	33	214	44	212	42
MOF	177	65	159	73	161	72
Psyk	58	71	46	66	43	67
SV	65	50	70	49	67	44
Universitetsmuseet	6	83	7	85	10	69
Sum	668	49	609	57	615	55

Kilde: DBH

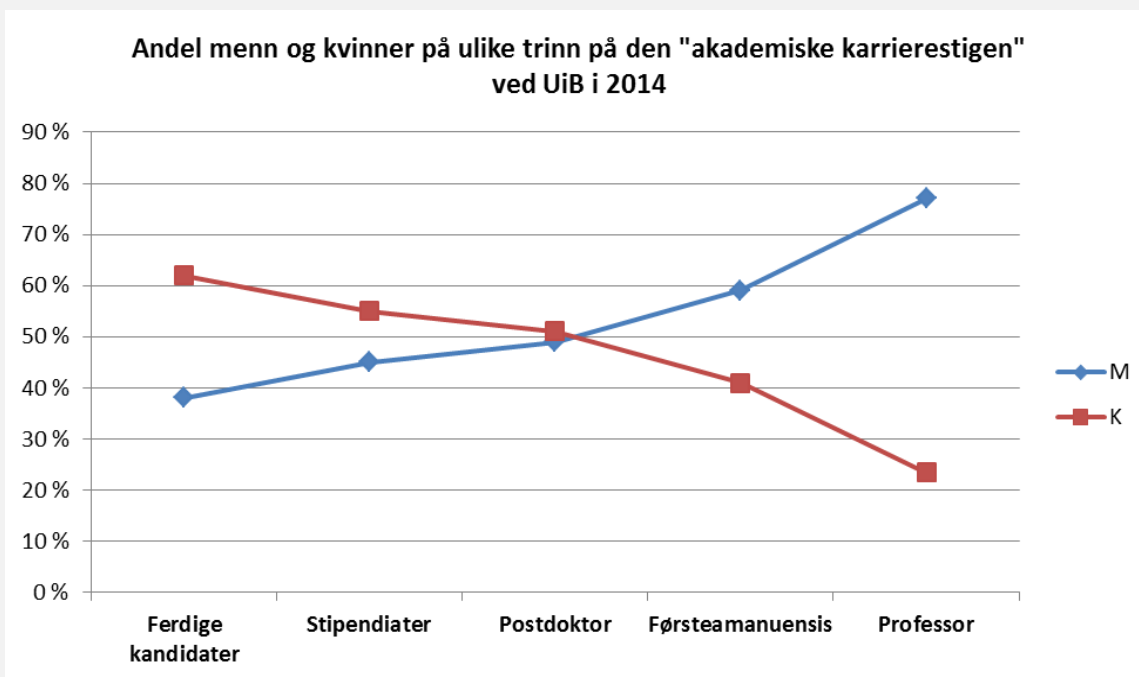
Tabell 10: Postdoktor (1352)

↑ Postdoktor/Fakultet	2009		2013		2014	
	Totalt	K %	Totalt	K %	Totalt	K %
HF	23	60	16	49	24	49
JUS	5	60	6	50	2	100
MN	70	40	72	39	87	38
MOF	64	55	72	61	85	57
Psyk	14	42	14	61	13	66
SV	18	44	32	57	32	59
Universitetsmuseet	2	-	-	0	2	50
Sum	195	48	212	52	244	51

Kilde: DBH

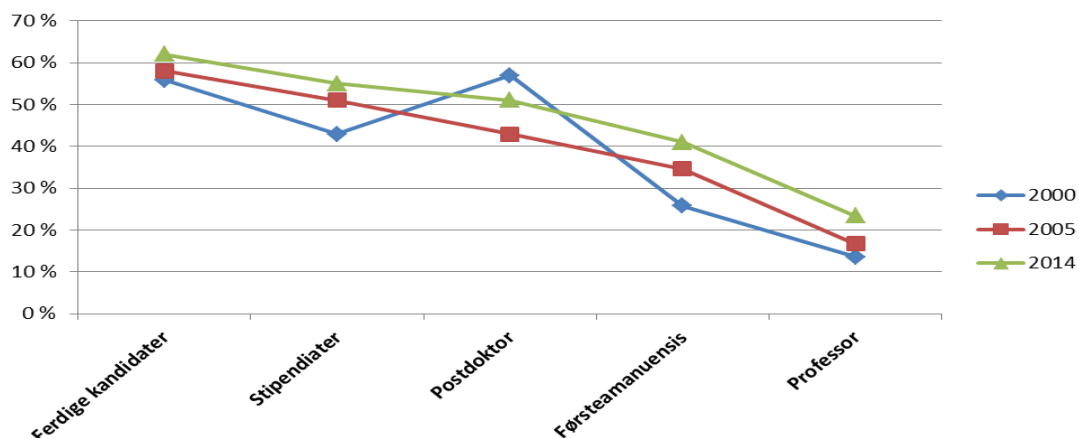
Tabell 11: Midlertidig tilsatte i undervisnings- og forskerstillinger (årsverk)

Stilling	2009		2013		2014	
	Totalt	K %	Totalt	K %	Totalt	K %
Universitetslektor	65	44	60	44	48	54
Professor	6	29	3	21	2	26
Høgskolelærer	4	90	3	84	3	92
Førstelektor	11	61	4	29	4	3
Førsteamanuensis	-	-	18	43	21	45
Førsteamanuensis	45	45	30	53	33	37
Forsker	2	83	1	42	2	67
Forsker	-	-	2	8	1	14
Forsker	69	37	120	41	126	47
Forsker	13	59	16	65	23	49
<b>Sum</b>	<b>215</b>	<b>44</b>	<b>257</b>	<b>44</b>	<b>261</b>	<b>47</b>



Figur 1: Andel menn og kvinner på ulike trinn på den akademiske karrierestigen fra kandidat til professor ved UiB i 2014  
Kilde: DBH

**Figur 2: Andel kvinner på ulike trinn i et akademisk karriereløp fra student til professor i 2000, 2005 og 2014**



Figur 2: Andel kvinner på ulike trinn i et akademisk karriereløp ved UiB i 2000, 2005 og 2014.

## Nytilsetninger

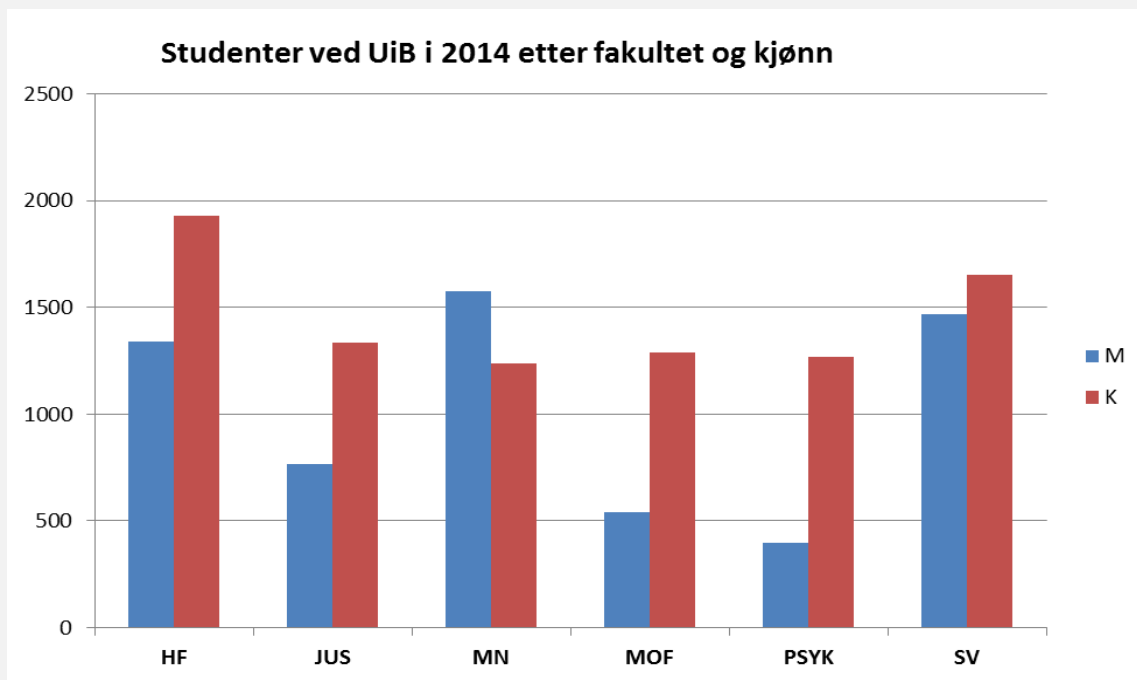
Tabell 12: Professoropptrykk og nytilsetninger i vitenskapelige stillinger ved UiB i 2010, 2011, 2012 og 2013. Internt og eksternt rekruttert.

Stillinger	Antall tilsatte				Ekstern rekruttering				Kvinner i %			
	2010	2011	2012	2013	2010	2011	2012	2013	2010	2011	2012	2013
Professor- ordinære tilsetninger	8	3	10	18	63 %	-	60 %	28 %	38 %	67 %	50 %	33 %
Professor-kompetanseopptrykk	31	26	26	28	-	-	-		45 %	31 %	15 %	36 %
Professor – uten utlysning	-	2	1	4	-	-	100	-	-	-	-	43 %
Professor II- ordinære tilsetninger	1	4	6	8	100 %	100 %	50 %	50 %	-	75 %	17 %	63 %
Professor II- uten utlysning	19	24	48	49	74 %	100 %	75 %	29 %	47 %	8 %	13 %	31 %
Førsteamanuensis*	40	30	34	46	58 %	63 %	38 %	57 %	40 %	47 %	62 %	43 %
Førsteamanuensis-uten utlysning*	17	1	-	6	47 %	-	-	-	24 %	-	-	-
Førsteamanuensis II	-	4	5	8	-	100 %	80 %	100 %	-	50 %	80 %	38 %
Førsteamanuensis II-uten utlysning	-	23	17	27	-	87 %	94 %	70 %	-	30 %	71 %	48 %
Postdoktor	66	78	71	83	70 %	68 %	68 %	73 %	50 %	45 %	59 %	34 %

\*Inkluderer førsteamanuensis II frem til og med 2010.

Kilde: Egenrapportering fra fakultetene, februar 2014

## Studenter



Figur 3: Antall registrerte studenter ved UiB i 2014 etter fakultet og kjønn.

## Lønn og kjønn

Tabell 13: Gjennomsnittlig lønnstrinn for menn og kvinner i alle stillingsgrupper, 2014

Stillingsgrupper	Gjennomsnittlig lønnstrinn		
	Kvinner	Menn	Total
<b>Kjønn</b>			
Faglige lederstillinger	83,40	84,73	84,40
Adm. lederstillinger gr. 1	79,71	84,57	82,14
Professorer	76,47	76,86	76,77
Professor II	72,74	71,42	71,64
Adm. lederstillinger grp. 2	65,82	67,93	66,47
Vit. førstestillinger	64,01	63,98	63,99
Univ./førstebibliotekar	63,12	63,33	63,21
Førsteamanuensis II	62,52	62,33	62,41
Postdoktorer	59,41	58,65	59,05
Helsepersonell	53,90	62,00	54,64
Saksbehandlere grp. 2	53,39	56,09	54,06
Ingeniører	51,75	56,08	53,90
Andre bibliotekarer	52,62	53,00	52,69

Stipendiater/spesialistkand.	52,58	52,17	52,40
Andre vit. stillinger	51,43	52,99	52,18
Saksbehandlere grp. 1	44,27	43,24	44,10
Driftspersonale	36,17	42,43	40,71
Teknikere	39,31	40,33	39,48
Kontorstillinger	30,60	28,67	29,88
Lærlinger	27,00	27,00	27,00

Kilde: UiB, oktober 2014

Tabell 14: Fordeling av lønnstillegg under lønnsoppgjøret 2014

Vitenskapelig ansatte		Totalt	Teknisk/adm. ansatte		Totalt	Totalsum
K	M		K	M		
16,71 %	43,34 %	60,05 %	26,78 %	13,17 %	39,95 %	100 %

Kilde: UiB

### Fravær i forbindelse med foreldrepermisjon og egen eller barns sykdom.

Tabell 15: Fravær i forbindelse med egen eller barns sykdom og ved foreldrepermisjon for ulike stillingsgrupper ved UiB pr 31.10.2014

Stillingsgrupper	Fraværstyper							
	Foreldrepermisjon (dagsverk)		Syke barn (dagsverk)		Sykefravær egenmeldt (prosent)		Sykefravær legemeldt (prosent)	
	Kvinner	Menn	Kvinner	Menn	Kvinner	Menn	Kvinner	Menn
Adm.	3343	404	477	122	1,27	0,68	5,68	1,36
Tekn.	747	441	188	168	1,18	1,29	4,79	2,89
Vit.	8077	3189	485	227	0,45	0,22	2,98	1,28
Sum	12168	4034	1150	517	0,84	0,44	4,17	1,54

Kilde: UiB, november 2014



## Internasjonal rekruttering /kulturelt mangfold ved UiB

Innvandrerbakgrunn har den som selv er født i utlandet og har innvandret, eller dersom begge foreldrene er utenlandsfødte. Ved universitetet registreres statsborgerskap, annen registrering på etnisk grunnlag på personnivå er ikke tillatt. Oppgitt statsborgerskap brukes derfor som indikator på nasjonal tilhørighet. Dette kan gi et bilde av internasjonalt mangfold, men ikke eksakt informasjon om for eksempel hvor mange ansatte det er med innvandrerbakgrunn. Personer med norsk statsborgerskap kan ha innvandrerbakgrunn og omvendt kan personer som er etnisk norske ha utenlandsk statsborgerskap. Tabell 16 viser ansatte ved UiB med utenlandsk statsborgerskap fordelt etter kontinent og stillingsgruppe.

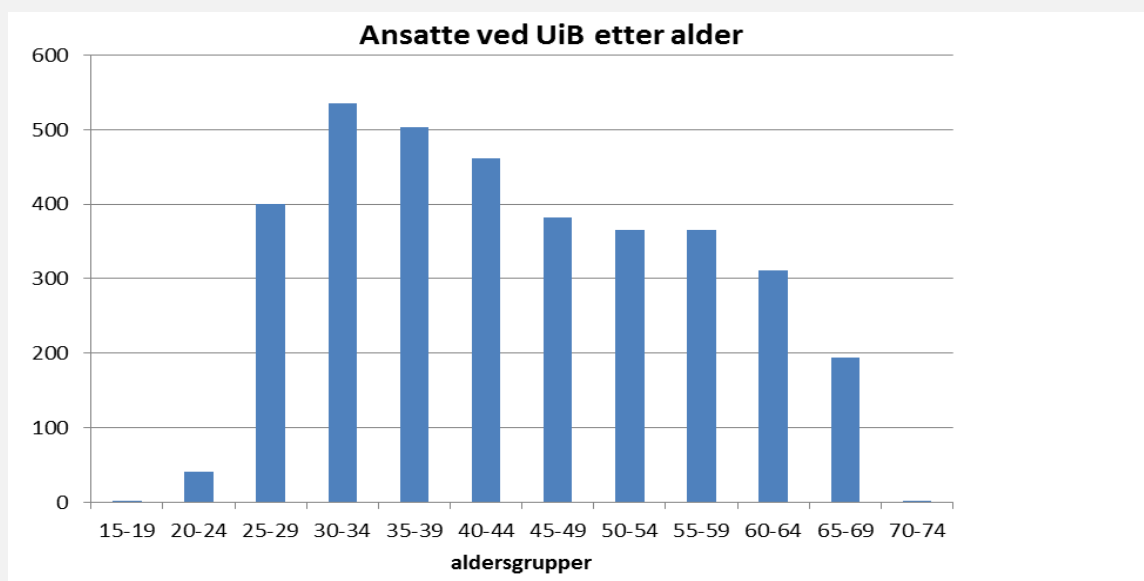
Tabell 16: Ansatte med utenlandsk statsborgerskap etter kontinent og stillingsgruppe.

Kontinent						
Stillingsgruppe	Europa	Asia	Nord-Am.	Afrika	Sør-Am.	Oseania
Vitenskapelige	498	100	51	30	12	8
Tekniske	65	9	3	3	7	0
Administrative	35	2	8	4	2	0
Sum	598	111	62	37	21	8

Kilde: UiB, oktober 2014

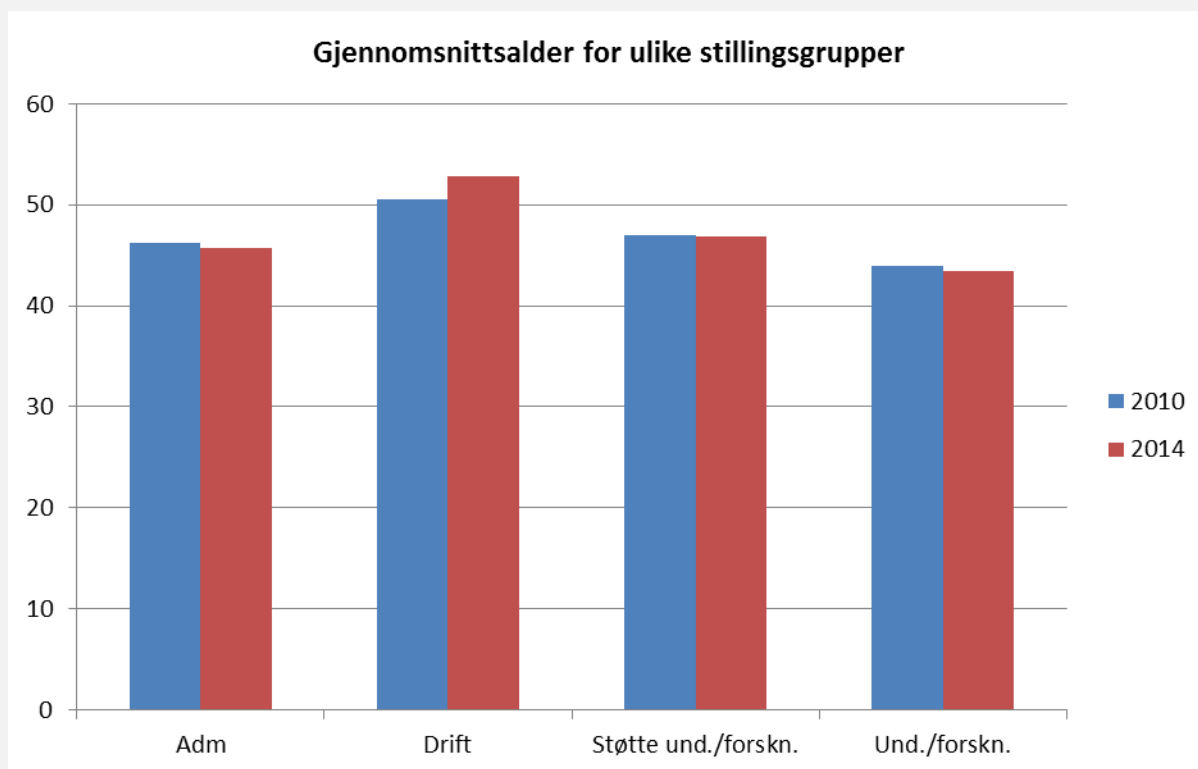
## Alder

Seniorpolitiske tiltak og livsfasepolitikk handler ofte om å unngå utstøting ved omstillings- og nedskjæringsprosesser, tilpasse oppgaver og arbeidstid til endrede forutsetninger og gi ansatte en verdig avslutning på arbeidslivet. For universitetet vil det være ulike utfordringer knyttet til alder for ulike stillingsgrupper. Diskriminering på grunn av alder er usaklig forskjellsbehandling, og kan være et problem for både eldre og unge. Figur 4, 5 og 6 gir et bilde på alderssammensetningen ved UiB totalt og i forhold til ulike stillingsgrupper.



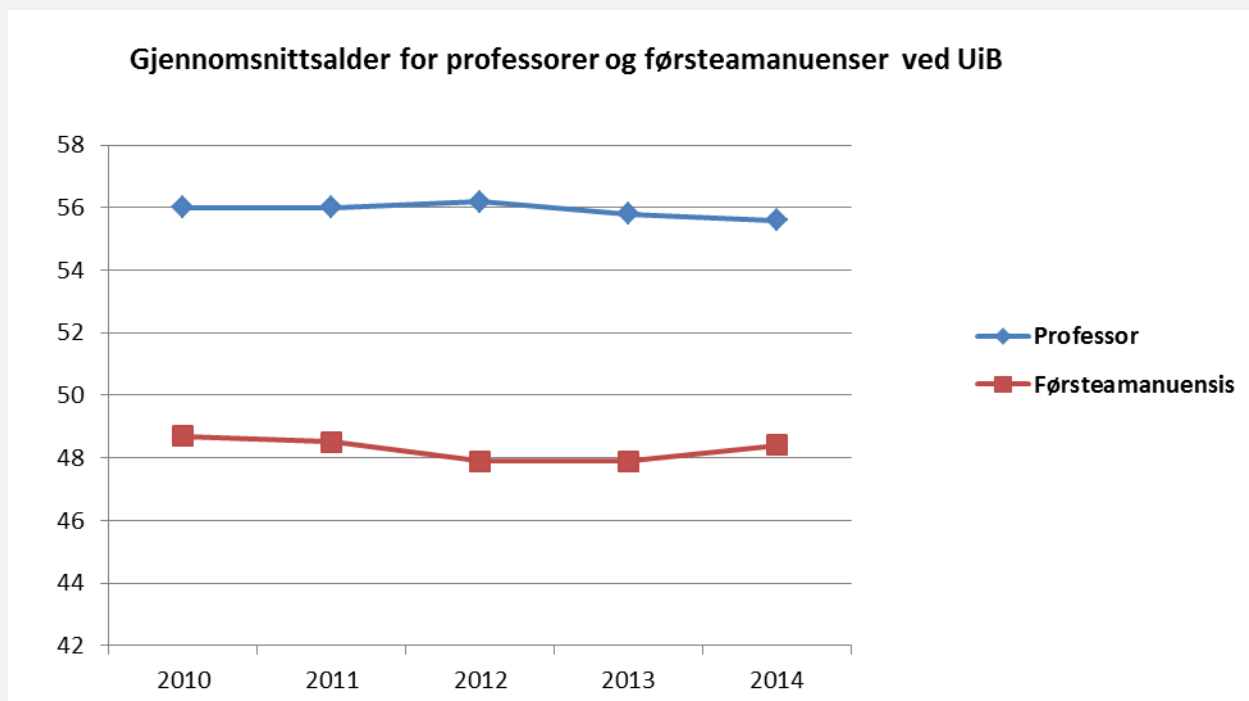
Figur 4: Ansatte ved UiB fordelt på aldersgrupper 2014

Kilde: DBH



Figur 5: Gjennomsnittsalder for ulike stillingsgrupper ved UiB i 2010 og 2014

Kilde: DBH



Figur 6: Gjennomsnittsalder for professorer og førsteamanuenser ved UiB 2010 – 2014

Kilde: DBH