

# DRIV

SENTER FOR KVINNEHELSEFORSKNING

REFERAT			
<b>Prosjekt</b>	Driv – senter for kvinnehelseforskning		
<b>Organ</b>	Faglig strategisk utvalg		
<b>Sted</b>	Styrom 404, 4. etg., Armauer Hansens Hus, Haukelandsveien 28, 5009 Bergen	<b>Dato:</b>	26. november, 2024
		<b>Kl:</b>	09.15-11.00
<b>Organisasjon</b>	<b>Navn</b>	<b>Møtt</b>	
Det medisinske fakultet – UiB, leder	Marit Bakke	x	
Helse Bergen	Vibeke Vold	x	
Det medisinske fakultet - UiB	Karl Johan Tronstad	x	
Det medisinske fakultet, UiB	Camilla Krakstad	x	
Helse Bergen, Det medisinske fakultet, UiB	Jone Trovik	x	
Det medisinske fakultet, UiB, NORCE	Inger Haukenes	x	
Helse Bergen, Det medisinske fakultet, UiB	Eva Gerdts	Meldt frafall	
Haraldsplass Diakonale Sykehus	Ida Kristine Sangnes	x	
Bergen kommune	Trond Egil Hansen	x	
Høgskulen på Vestlandet	Linn Marie Sørbye	x	
Bruker			
Student/ PhD			
<b>Observatører:</b>			
Oddveig Åsheim	Trond Mohn Foundation	x	
Ingvild Hestad	Grieg Foundation	x	
Ronja Trolie	Sanitetskvinnene	x	
Helen Koldal	Driv medarbeider, Bergen kommune	x	
Seksjonssjef, Det medisinske fakultet, UiB	Tone Friis Hordvik	Meldt frafall	
Senterkoordinator, referent	Nina Grytten Torkildsen	x	

## **Presentasjon av nytt medlem og observatører ved Faglig Strategisk Utvalg**

Linn Marie Sørbye, Høgskulen på Vestlandet er nytt medlem og erstatter Erika Schytt, HVL. Nye observatører til stede: Oddveig Åsheim, Trond Mohn Foundation, Ingvild Hestad, Grieg Foundation, Ronja Trolie, Sanitetskvinnene og Helen Koldal, Bergen kommune. Utvalget presenterte seg.

**Fast innslag: Faglig presentasjon av kvinnehelseforskning: Lipødem.** Hildur Skuladottir, førsteamanuensis, UiB, plastikkirurg ved Haraldsplass diakonale sykehus, leder den nasjonale studien av kirurgisk behandling av lipødem i Norge. Studien tar sikte på å få svar på hvilket behandlingstilbud som er best egnet for pasientgruppen, og vil tilby vurdering av hvilket offentlig helsetilbud som skal gis til lipødepasienter. Studien var fullinkludert i januar 2024, er kommet halvveis med operasjonene og forventer resultater i 2026/27.

## **Sak 11- 24 Godkjenning av innkalling, sakliste**

Innkalling og sakliste ble godkjent.

## **Sak 12 – 24 Godkjenning av referat fra siste møte**

Referatet fra forrige møte ble godkjent.

## **Sak 13 – 24: Forslag til brukermedvirker ved FSU. Presentasjon av kandidater**

Nina Torkildsen presenterte sin egen erfaring med brukermedvirkning. Hun fikk i forrige møte i FSU i oppdrag å legge frem forslag til brukerrepresentanter i Driv. Av fem presentasjoner av kandidater for brukermedvirkning ved Driv ble én kandidat trukket frem som særlig egnet med tanke på kompetanse og erfaring, og flerkulturelt perspektiv.

Rollen til brukerrepresentanten i Driv skal være å representere interessene til alle brukere i Drivs faglige strategiske arbeid, og også særlig i kommunikasjon av forskningsresultater til pasienter og samfunnet. Brukeren i FSU skal ikke involveres i de enkelte forskningsprosjektene. Det vil på sikt avgjøres om det er behov for flere enn en brukerrepresentant i FSU ved Driv.

**Oppfølging:** Nina tar kontakt med den aktuelle kandidaten og tilbyr plass i FSU som medlem og brukerrepresentant.

## **Sak 14 - 24: Fagdag 17. januar, Eitri. Foreløpig program fra programkomiteen.**

Medlemmer er Kjartan Vibe Fersum (IGS), Ester Klingeland (Senter for forskning på

hertesykdom hos kvinner), Aslaug Drotningstvik (Haraldsplass diakonale sykehus), Anne Marita Milde (Kunnskapskommunen), Jenny Lindroos (UiB), Mari Kyllèsø Halle (UiB).

**Sak 15 - 24: NIH forskningsmidler til kvinnehelseforskning, v. Margarethe Bittens, MED UiB (10.45-11.00).** Margrethe Bittens, rådgiver ved Forskningsseksjonen, MED, vil ved nok kapasitet, støtte forskere ved Driv som ønsker å søke midler fra NIH. [NOT-OD-24-079: Notice of Special Interest: Womens Health Research \(nih.gov\)](https://www.nih.gov/notice-of-special-interest-womens-health-research)

### Sak 16 - 24 Orienteringssaker

- **Logo.** Logo for Driv – Senter for kvinnehelseforskning er utarbeidet av Kolbrun Retorikk, og klar til bruk for FSU medlemmer for å benyttes i presentasjoner og i andre sammenhenger. Last ned logopakken på lenken <https://www.dropbox.com/scl/fo/h4048nzuqnc2y1z0zj4wx/AHfDNm27itp8FNOqzK4a7EY?rlkey=9d6mespo3uwwn4a7o698aase1&dl=0>
- **EU posisjonsnotat.** *Priorities for research on Women's health in Europe* har som mål å påvirke EU utlysninger (rammeprogram10, Horizon) slik at forskningsmidler fra EU vil inkludere kvinnehelseforskning. Målgruppen er EU- byråkrater, og teksten skal speile politiske prioriteringer i EU, slik som konkurransevne og arbeidsstyrke. Kvinnehelseforskningen skal synliggjøres som viktig for EUs konkurransevne. **Oppfølging:** Posisjonsnotatet sendes til FSU for uttalelse før jul. Dokumentet blir redigert mht eventuelle kommentarer fra FSU, og skal også vurderes ved Forsknings- og innovasjonsavdelingen, UiB.
- **Søknad om [Samarbeidsmidler for 2025 \(Alrek\)](#),** Universitetsfondene, NFR. Søknad om midler til å finansiere *Nasjonal konferanse om kvinnehelseforskning* er sendt til Alrek Helseklynge for Samarbeidsmidler, og til Universitetsfondene. Hvis nødvendig for å sikre tilstrekkelig finansiering av konferansen søkes det om midler for arrangementsstøtte (Helse) ved NFR. Det ble 3 desember klart at Driv tildeles 100.000.- fra Alreks samarbeidsmidler
- **Nasjonal kvinnehelseforskningskonferanse tentativt høsten 2025, i UiB Aula.** Konferansen blir arrangert av Driv, i Aulaen 5. november. Formålet er å samle kvinnehelseforskere fra hele landet for å skape nettverk mellom forskere, politikere og bevilgende myndigheter.

**Oppfølging:** Organisere en programkomite med representanter fra forskningsgruppene ved FSU, på nyåret.

- **Arendalsuka.** Frist for innmelding 2. desember. «Kvinnearbeidshelse» (tentativt tema). Det spilles inn to forslag til program for kvinnehelseforskning ved Arendalsuka. 1. Tema: Kvinnehelseforskning for kvinnearbeidshelse (Hovedprogrammet), sendes til arrangørene ved Arendalsuka for å fremme tematikken, og for å stille Driv til disposisjon for et eventuelt arrangement, 2. Tema: «Kvinnehelseforskning, ja takk! Forskning fra ide til politisk handling» der vi søker UiB om å få tildelt en av de 5 UiB- finansierte plassene  
**Oppfølging:** Organisere programkomite for Arendalsuka. Driv ønsker å arrangere paneldebatt på egenhånd, forslagsvis i biblioteket, uansett utfallet av UiB-søknaden.
- **8. mars arrangement ved Litteraturhuset.** Driv arrangerer 8- mars seminar ved Litteraturhuset kl. 14-16 (lørdag). Målgruppen er publikum med interesse for kvinnehelse og kvinnehelseforskning.  
**Oppfølging:** Organisere programkomite som skal arrangere møtet med innspill fra FSU.

**Sak 17 – 24. Eventuelt.** Ingen ytterligere saker ble tatt opp under eventuelt.





## Driv – senter for kvinnehelseforskning

INNKALLING			
<b>Prosjekt</b>	Driv – senter for kvinnehelseforskning		
<b>Organ</b>	Faglig strategisk utvalg		
<b>Sted</b>	Styrerom 404, 4. etg., Armauer Hansens Hus, Haukelandsveien 28, 5009 Bergen	<b>Dato:</b>	26. november, 2024
		<b>Kl:</b>	09.15-11.00
<b>Organisasjon</b>	<b>Navn</b>	<b>Innkalt</b>	
Det medisinske fakultet – UiB, leder	Marit Bakke	x	
Helse Bergen	Vibeke Vold	X	
Det medisinske fakultet - UiB	Karl Johan Tronstad	X	
Det medisinske fakultet, UiB	Camilla Krakstad	X	
Helse Bergen, Det medisinske fakultet, UiB	Jone Trovik	x	
Det medisinske fakultet, UiB, NORCE	Inger Haukenes	X	
Helse Bergen, Det medisinske fakultet, UiB	Eva Gerds	X	
Haraldsplass Diakonale Sykehus	Ida Kristine Sangnes	X	
Bergen kommune	Trond Egil Hansen	x	
Høgskulen på Vestlandet	Linn Marie Sørbye	X	
<b>Observatører:</b>			
Oddveig Åsheim	Trond Mohn Foundation	X	
Ingvild Hestad	Grieg Foundation	X	
Ronja Trolie	Sanitetskvinnene	X	
Helen Koldal	Driv medarbeider, Bergen kommune	X	
Seksjonssjef, Det medisinske fakultet, UiB	Tone Friis Hordvik	x	
Senterkoordinator, referent	Nina Grytten Torkildsen	X	

## **Presentasjon av nytt medlem og observatører ved Faglig Strategisk Utvalg**

Linn Marie Sørbye, Høgskulen på Vestlandet er nytt medlem og erstatter Erika Schytt, HVL. Nye observatører til stede: Oddveig Åsheim, Trond Mohn Foundation, Ingvild Hestad, Grieg Foundation, Ronja Trolie, Sanitetskvinnene og Helen Koldal, Bergen kommune. Utvalget presenterer seg.

**Faglig presentasjon av kvinnehelseforskning:** Lipødem, Hildur Skuladottir, førsteamanuensis, UiB, plastikkirurg Haraldsplass diakonale sykehus. Presentasjon (15 min)

## **Agenda**

### **Sak 11- 24 Godkjenning av innkalling, saksliste**

Se innkalling, saksliste.

### **Sak 12 – 24 Godkjenning av referat fra siste møte**

Se referat fra forrige møte vedlagt

**Sak 13 – 24: Forslag til brukermedvirker ved FSU.** Presentasjon av kandidater i møtet

**Sak 14 - 24: Fagdag 17. januar, Eitri. Foreløpig program fra programkomiteen** (Kjartan Vibe Fersum, Ester Klingeland, Aslaug Drotningvik, Anne Marita Milde, Jenny Lindroos).

**Sak 15 - 24: NIH forskningsmidler til kvinnehelseforskning,** v. Margarethe Bittens, MED UiB

### **Sak 16 - 24 Orienteringssaker**

- **Logo**
- **EU posisjonsnotat**
- **Nasjonal kvinnehelseforskningskonferanse tentativt høsten 2025, i UiB Aula**
  - **Søknad om [Samarbeidsmidler for 2025 \(Alrek\)](#), Universitetsfondene, NFR**
  - **Programkomite**
- **Arendalsuka.**
- **8. mars arrangement ved Litteraturhuset**

### **Sak 17 – 24. Eventuelt**



## Driv – senter for kvinnehelseforskning

<b>REFERAT</b>			
<b>Prosjekt</b>	Driv – senter for kvinnehelseforskning		
<b>Organ</b>	Faglig strategisk utvalg		
<b>Sted</b>	Styrerom 404, 4. etg., Armauer Hansens Hus, Haukelandsveien 28, 5009 Bergen	<b>Dato:</b>	01.10.2024
		<b>Kl:</b>	08.00 – 09.30
<b>Organisasjon</b>	<b>Navn</b>	<b>Møtt</b>	
Universitetet i Bergen, leder	Marit Bakke	x	
Helse Bergen	Vibeke Vold	x	
Medisinsk fakultet, UiB	Karl Johan Tronstad	x	
Medisinsk fakultet, UiB	Camilla Krakstad	x	
Helse Bergen Medisinsk fakultet, UiB	Jone Trovik	X	
Medisinsk fakultet, UiB, NORCE	Inger Haukenes	x	
Helse Bergen Medisinsk fakultet, UiB	Eva Gerdts	x	
Haraldsplass Diakonale sykehus	Ida Kristine Sangnes	X	
Bergen kommune	Trond Egil Hansen	X	
HVL	Erika Schytt	x	
<b>Observatører:</b>			
Seksjonssjef, Medisinsk fakultet, UiB	Tone Friis Hordvik	x	
Senterkoordinator, referent	Nina Grytten Torkildsen	x	

## **Sak1- 24 Godkjenning av innkalling og saksliste**

Innkalling og saksliste er godkjent uten merknader. Sak meldt under Eventuelt gjelder utlysning av forskningsmidler til kvinnehelse ved NIH ved Margarethe Bittens, forskningsseksjonen, MED.

## **Sak 2 - 24 Presentasjon av utvalgets medlemmer**

## **Sak 3 – 24 Gjennomgang av mandat for Faglig strategisk utvalg**

Mandatet er utarbeidet av ledelsen ved medisinsk fakultet, UiB. Mandat for faglig strategisk utvalg er vedlagt. Mandat for styringsgruppen og fagområdelederne er også vedlagt for å gi bedre grunnlag for diskusjon rundt fordeling av arbeidsoppgaver mellom de ulike organisasjonsnivåene. Mandatet ble sendt til medlemmene av faglig strategisk utvalg i juni. I det vedlagte dokumentet er forslag til endringer og kommentarer som ble mottatt fra utvalget inkludert.

### **Utvalget ønsket følgende presiseringer av mandatet (i kursiv):**

Utvalget skal bidra til å skape stimulerende forskningsmiljøer og tilrettelegge for nye forskningsprosjekter, *samt jobbe for å sikre nasjonale og internasjonale finansieringskilder* (pkt. 1).

*Utvalget skal jobbe for å påvirke utlysninger og politiske prosesser, for eksempel i samarbeid med EU og nasjonale aktører som Forskningsrådet, for å fremme sentrale kvinnehelsesprosjekter.* (Nytt pkt. 3).

Senteret og dets forskningsarbeid skal gjøres synlig nasjonalt og internasjonalt, og *formidles til politikere og myndigheter* (Pkt. 7).

**Oppfølging:** Mandatet revideres i tråd med utvalgets presiseringer og fremlegger dette ved neste møte i Faglig strategisk utvalg.



## **Sak 4 – 24 Gunstige møtedager høsten 2024, 2025**

**Oppfølging:** *Nina ber alle gi tilbakemelding på hvilke møtedager som ikke er aktuelle.*

*Nina lager møteinnkallinger som passer medlemmene. Ønske om nytt møte i Utvalget før jul.*

## **Sak 5 – 24 Sammensetning og representasjon i utvalget**

Utvalget bes diskutere hvorvidt representasjon av bruker, student/ PhD og observatører som bla. Trond Mohn Foundation (TMF), Grieg Foundation, Sanitetskvinnene skal delta ved møter i Faglig strategisk utvalg.

**Brukerrepresentasjon:** Det er avgjørende å inkludere brukerrepresentanter i arbeidet. Viktig å inkludere brukere med bredt perspektiv, ikke kun en diagnosegruppe, for å sikre relevant forskning.

**Samle flere finansielle aktører:** Mulighet med samarbeid med Sanitetskvinnene, Forskningsrådet og Kreftforeningen.

**Samarbeid med pasientorganisasjoner:** Innspill fra pasientorganisasjoner kan styrke brukerperspektivet i arbeidet.

**Involvering av yngre forskere:** Vurdere å inkludere yngre forskere <40 år, f.eks. førsteamanuensis, for å bringe inn nye perspektiver og fremme samarbeid til møter i utvalget.

### **Oppfølging:**

1. *Sanitetskvinnene, TMF og Grieg inviteres til møter, og gjerne også NFR, Kreftforeningen kalles inn.*
2. *Nina identifiserer potensielle brukerrepresentanter og presentere bakgrunn og CV for videre diskusjon på neste møte.*
3. *Nina samler inn informasjon om 1 – 3 kandidater < 40 år til rekruttering.*
4. *Basert på dette tar Utvalget stilling til om yngre forskere skal inviteres til møte i faglig strategisk utvalg.*
5. *Spørsmålet om rekruttering av PhD/ student til Utvalget avventes.*

## **Sak 6 - 24: Hva vil vi at Driv skal være fremover?**

Utvalget bes diskutere hva vi ønsker at Driv skal være fremover. Hvilke aktiviteter skal vi fokusere på?

**Oppfølging:** *Diskusjon om strategi er utsatt til neste møte.*

## Sak 7 – 24 Samarbeid med FHI (v/ Marit Bakke)

Driv ble tidligere kontaktet av Guri Rørtveit, direktør ved FHI, for mulige samarbeidstemaer mellom Driv og FHI. Utvalget bes diskutere hvordan vi best håndterer denne type henvendelser og hvordan vi kan legge til grunn for samarbeid.

Samarbeidsområder	Forskere som ønsker kontakt med Drivs forskere
Forslag fra FHI til samarbeidsområder og kontaktpersoner som kan utforske mulighetene for deltagelse i et slikt senter nærmere	
Kreft	Solveig Hofvind <a href="mailto:sshh@kreftregisteret.no">sshh@kreftregisteret.no</a> ; Ameli Tropé <a href="mailto:amtr@kreftregisteret.no">amtr@kreftregisteret.no</a> ; Hilde Langseth <a href="mailto:hl@kreftregisteret.no">hl@kreftregisteret.no</a>
Smittevern/gynekologiske infeksjoner	Are Stuwitz Berg <a href="mailto:Are.Stuwitz.Berg@fhi.no">Are.Stuwitz.Berg@fhi.no</a> (maternell vaksinasjon)  Jasper Rick Littmann <a href="mailto:JasperRick.Littmann@fhi.no">JasperRick.Littmann@fhi.no</a> (HPV)
<b>FHI: Andre folkehelseområder med kvinnefokus:</b>	
Svangerskap - legemiddelbruk	Kari Furu
Svangerskaps-, abort og barseltilbud i kommunehelsetjenesten	Helene Ringås og Boye Welde
Osteoporose	Kristin Holvik
Smerte	Olof Steingrimsdottir
Psykisk helse hos unge kvinner	Heidi Aase
Sykdomsbyrde hos kvinner	Ingeborg Fortun – i Bergen
<b>Senter for fruktbarhet og helse, Helsetjenester og Helsedata og digitalisering</b>	
Fertilitet og svangerskap	Siri Håberg
Innvandrerkvinnens helse og kvinners bruk av helsetjenester	Thor Indseth
Amming	Ina Landau Aasen
Abort	Mette Løkeland - i Bergen

FHI er interessert i samarbeid om kvinnehelse, og Driv må vurdere slike forespørsler. Driv krever at kjønns spesifikke data må rapporteres ved FHI. Det ble diskutert hvordan Driv skal håndtere slike forespørsler om samarbeid.

- Plan for felles seminarer for å etablere kontakt, med Guri Rørtveit (FHI) invitert til fagdag 17. januar.
- Dert var enighet om at Nina kan kontakte medlemmer i utvalget ved denne type henvendelser, og at medlemmene i utvalget har et ansvar for å ta det videre i relevante fagmiljøer.

**Diskusjonen gikk videre over i hvordan vi ellers kan komme i kontakt med relevante aktører. Følgende forslag ble lagt frem:**

- Etablere kontakt med yngre forskere eller Feministisk medisinerforening som er opptatt av kvinnehelse.
- Invitere disse gruppene til dialogmøter for å diskutere hvordan de kan bidra sammen med Driv i felleskap.
- Arrangere felles forskningsseminarer for å etablere kontakter mellom institusjoner.
- Forslaget om å aktivt oppsøke samarbeidspartnere basert på forskningsområder som hjerte-kar-sykdommer eller kreft.

**Samarbeid med HelseNorge:**

- Oppdatere informasjonen om kvinnehelse på HelseNorge, spesielt overgangsalder.

**Oppfølging:**

- *Utvalget vurdere hvordan senteret kan knytte sterkere bånd med forskningsinstitusjoner og unge forskere.*
- *Invitere mulige samarbeidspartnere til Drivs fagdag 17. januar.*

**Sak 8 – 24 Forskningsseminar for partnerne i Driv**

Det er bestemt at det skal arrangeres et forskningsseminar for partnerne i Driv, 17. januar, kl. 09:00 – 15:00. Lokaler er bestilt i EITRI. Formål med seminaret er forskningsdiskusjoner og bygging av nettverk. Det må nedsettes en programkomite for dette arrangementet. Det foreslås at hver partner utser 1 representant til å delta i en programkomite som utarbeider det faglige innholdet i seminaret. Programkomiteen vil

motta administrativ støtte fra Driv i arbeidet med arrangementet. Utvalget bes diskutere og komme til enighet om sammensetning av programkomiteen.

Det ble besluttet at fagdagen skal sette søkelys på å gjøre kvinnehelse og Driv relevant nasjonalt. Lister over forskningsgrupper oppdateres, og informasjon spres kun til nøkkelpersoner, som utvalgsmedlemmer og PI'er.

#### **Oppfølging:**

- *Nina sender e-post til utvalget og ber medlemmene om å rekruttere 1 person som er villig til å inngå i programkomiteen.*
- *Nina ber forskningsgruppene sende oppdatert liste over PI'ene.*

#### **• Sak 9 – 24 Orienteringssaker**

- [Nettsider ved UiB. Ønske om innspill fra Utvalget \(artikler, arrangementer, nyheter, «Driv kommenterer»\).](#)

**Oppfølging:** *Utvalget skal informere Nina om innhold som skal publiseres på nettsidene.*

- Arbeidsressurser fra Haraldsplass (20%) og Bergen kommune (20%).

**Oppfølging:** *Ida Kristine Sangnes fra Haraldsplass skal være i Drivs lokaler på onsdager. Bergen kommune er i gang med å rekruttere en ressurs til Driv og vil snart ta en beslutning.*

- Driv lokaler, AHH.

**Oppfølging:** *Lokalet i 4. etasje, AHH, vil stå ledig for samtlige tre administrative ressurser for Driv.*

EU-posisjonsnotat FP10: Kvinnehelse bør integreres i alle utlysninger, ikke som et eget fokusområde, men som en del av forskningsprogrammets kjerne.

**Oppfølging:** *Dokumentet Health priorities for research on Women's health in Europe (10th EU Framework Programme for R&I) er sendt til vurdering ved FIA. Manus blir sendt til medlemmene av utvalget etter eventuell omarbeiding.*

- Logo.

**Oppfølging:** *Bestilles 4. uke 40.*

- Riksteateret: [Lykke til Cathrine Frost](#)

Driv har vært i kontakt med Riksteatret om forestillingen som omhandler fødsel og svangerskap.

**Oppfølging:** *Det vurderes å holde et faglig innslag eller debatt i forbindelse med denne forestillingen for å vise tilstedeværelse. En roll-up vil synliggjøre Driv.*

## **Sak 10 – 24 Eventuelt**

Margarethe Bittens, Forskningsseksjonen, Med. Fak. Orienterte om NIH- utlysninger. [NOT-OD-24-079: Notice of Special Interest: Womens Health Research \(nih.gov\)](#) Den aktuelle utlysningen er åpen i 5 år, med frister 3 ganger i året (5 februar, 5 juni, 5 oktober).

**Oppfølging:** Vi vil informere vider om denne saken. Målet er å få til tverrinstitusjonelle søknader om forskningsmidler.

## Vedlegg til Sak 3/24

### Mandat og organisering av Driv - senter for kvinnehelseforskning

#### Vitenskapelig rådgivende organ

Det skal etableres et vitenskapelig rådgivende organ for Driv med eksterne medlemmer. Arbeidet med å få dette på plass vil begynne høsten 2024, og skal tas opp i Styringsgruppen og Faglig strategisk utvalg.

#### Styringsgruppes sammensetning og mandat

##### Sammensetning

- Per Bakke, Dekan, Det medisinske fakultet, Universitetet i Bergen (leder)
- Clara Gjesdal, Viseadministrerende direktør Haukeland Universitetssykehus.
- Petter Thornam, Viseadministrerende direktør Haraldsplass diakonale sykehus
- Kjell Andreas Wolff, Kommunaldirektør, Byrådsavdeling for eldre, helse og omsorg, Bergen kommune
- Marjolein Memenlink Iversen, Prodekan for forskning, Fakultet for helse og sosialfag, Høgskulen på Vestlandet

##### Mandat

Styringsgruppen skal lede og overvåke aktivitetene til Driv, senter for kvinnehelseforskning, med det formål å sikre at senterets mål og strategier blir fulgt. Gruppen skal representere interessene til alle sentrale interessenter, inkludert brukerne av forskningsresultatene.

##### *Styringsgruppen skal*

1. Godkjenne overordnede strategiske mål for senteret utarbeidet av Faglig strategisk utvalg, og også gi strategiske føringer for senteret.
2. Overvåke senterets progresjon og ytelse mot definerte mål og milepæler. Styringsgruppen skal på denne måten arbeide for at kvinnehelse inkorporeres i strategiplanen for de respektive organisasjoner, at kunnskap om moderne kvinnehelse og kjønns betydning for helse kommuniseres på deres websider, og arbeide for at dette kan bli tematisk satsingsområde i de respektive organisasjoner.
3. Bidra til å sikre at senterets målsetninger oppnås ved å fremme mellom-institusjonelle synergier og økte ressurser til forskning på kvinners helse
4. Bidra til å sikre at senterets målsetninger oppnås ved å fremme mellom-institusjonelle synergier og økte ressurser til forskning på kvinners helse
5. Behandle rapporteringer fra Faglig strategisk utvalg, og foreslå nødvendige tiltak basert på rapportene.
6. Foreslå nødvendige justeringer i senterets aktiviteter for å sikre at senteret oppfylder sine mål.

7. Legge til rette for samarbeid og kommunikasjon mellom partnere.
8. Godkjenne nye partnere og samarbeidsrelasjoner fremmet av Faglig strategisk utvalg, og også foreslå nye partnere og samarbeidsrelasjoner.
9. Bidra til å promotere og å gjøre kvinnehelse synlig nasjonalt og internasjonalt.
10. Formidle kunnskap om senteret opp mot politikere og myndigheter.
11. Møtes minst to ganger per år, eller oftere ved behov.
12. Møtene skal ha agenda og møtereferat som publiseres på senterets hjemmesider.

Medlemmene av styringsgruppen er oppnevnt for 2 år i gangen. Hver partner utnevner sitt styremedlem, med mulighet for forlengelse. Mandatet skal fungere som en retningslinje for styringsgruppens arbeid og skal revideres og oppdateres etter behov.

## **Faglig strategisk utvalg, sammensetning og mandat**

### Sammensetning

- Marit Bakke, professor og prodekan for forskning ved Det medisinske fakultet, Universitetet i Bergen (leder)
- Vibeke Vold, forskningsleder ved Haukeland Universitetssykehus
- Karl Johan Tronstad, professor ved det Det medisinske fakultet, Universitetet i Bergen
- Camilla Krakstad, professor ved Det medisinske fakultet, Universitetet i Bergen og leder av *Bergen* gynekologiske kreftforskningsgruppe, Haukeland Universitetssykehus
- Jone Trovik, overlege ved Kvinneklinikken, Haukeland Universitetssykehus og professor ved Det medisinske fakultet, Universitetet i Bergen
- Inger Haukenes, professor ved Det medisinske fakultet, Universitetet i Bergen og forsker II ved NORCE
- Eva Gerdts, professor ved Det medisinske fakultet, Universitetet i Bergen og overlege ved Hjereteavdelingen, Haukeland Universitetssykehus
- Ida Sangnes, avdelingsleder forskning, Haraldsplass diakonale sykehus
- Trond Egil Hansen, kommuneoverlege, Bergen kommune
- Erica Schytt, professor ved Fakultet for helse- og sosialvitenskap, Høgskulen på Vestlandet
- Bruker (ikke på plass enda)
- PhD-kandidat (ikke på plass enda)
- Observatører (ikke på plass enda; mulige TMF, Grieg Foundation mfl)

### Mandat for Faglig strategisk utvalg

Det faglige strategiske utvalget skal arbeide for å fremme forskning på kvinners helse, fremme samarbeid mellom partnerne i senteret, samt arbeide for synliggjøring av senteret og senterets forskningsaktivitet. Utvalget skal være et forum for samarbeid mellom forskningsmiljøer og institusjoner, og andre relevante organisasjoner og næringsliv

*Det faglige strategiske utvalget skal:*

1. Bidra til å skape stimulerende forskningsmiljø og legge til rette for at nye forskningsinitiativer kan realiseres, samt jobbe for å sikre nasjonale og internasjonale finansieringskilder
2. Utvalget skal jobbe for å påvirke utlysninger og politiske prosesser, for eksempel i samarbeid med EU og nasjonale aktører som Forskningsrådet, for å fremme sentrale kvinnehelse spørsmål.
3. Arbeide for at forskningsresultater kommer pasienter til nytte.
4. Utarbeide relevante strategier og handlingsplaner i tråd med senterets overordnede mål.
5. Fremme rekruttering og utvikling av forskningstalenter innen kvinnehelseforskning.
6. Samarbeide med utdanningsinstitusjoner slik at forhold rundt kvinnehelse blir bedre innbefattet i utdanning av helsepersonell.
7. Senteret og dets forskningsarbeid skal gjøres synlig nasjonalt og internasjonalt, og formidles til politikere og myndigheter.
8. Formidle kunnskap om senteret opp mot politikere og myndigheter.
9. Utvalget rapporterer til Styringsgruppen gjennom en årlig rapport, eller ved behov. Dette inkluderer forhold rundt strategi, forskningsresultater, økonomi og vesentlige endringer i aktiviteten.
10. Utvalget skal møtes regelmessig, minst fem ganger per år, eller oftere ved behov.
11. Møtene skal ha agenda og møtereferat som publiseres på senterets hjemmesider.

Medlemmene av utvalget er oppnevnt for 2 år i gangen, med mulighet for forlengelse. Hver partner utnevner sitt utvalgsmember. Mandatet skal fungere som en retningslinje for utvalgets arbeid og skal revideres og oppdateres etter behov.

### **Senterets fagområder**

Forskningsaktiviteten i senteret er delt inn i fire fagområder:

Biomedisinsk forskning:

For en rekke sykdommer som rammer kvinner i større grad enn menn er det et stort behov for kunnskap om årsaker og mekanismer. Senteret ønsker å styrke laboratorie-nær biomedisinsk forskning på kjønnsrelaterte faktorer og sammenhenger i biologiske data og gjennom eksperimentelle studier. Forskningsgrupper tilknyttet senteret bruker en rekke ulike tilnærminger og metoder som involverer molekylær og cellulær biologi, dyreforskning, og databehandlingsmetoder for å forstå mer av sykdommer. De ulike temaene inkluderer blant annet metabolisme, inflammasjon og immunsystemet, i forbindelse med kreft og andre sykdommer som hjerte-karsykdommer og ME/CFS.

Translasjonell forskning: Kommer: Kort tekst hva dette er (tekst: generelt og litt kort om sykdomsfelt)

Klinisk forskning: Kommer: Kort tekst hva dette er (tekst: generelt og litt kort om sykdomsfelt)

Samfunnsmedisinsk forskning: Kommer: Kort tekst hva dette er (tekst: generelt og litt kort om sykdomsfelt)



## Fagområdeledere

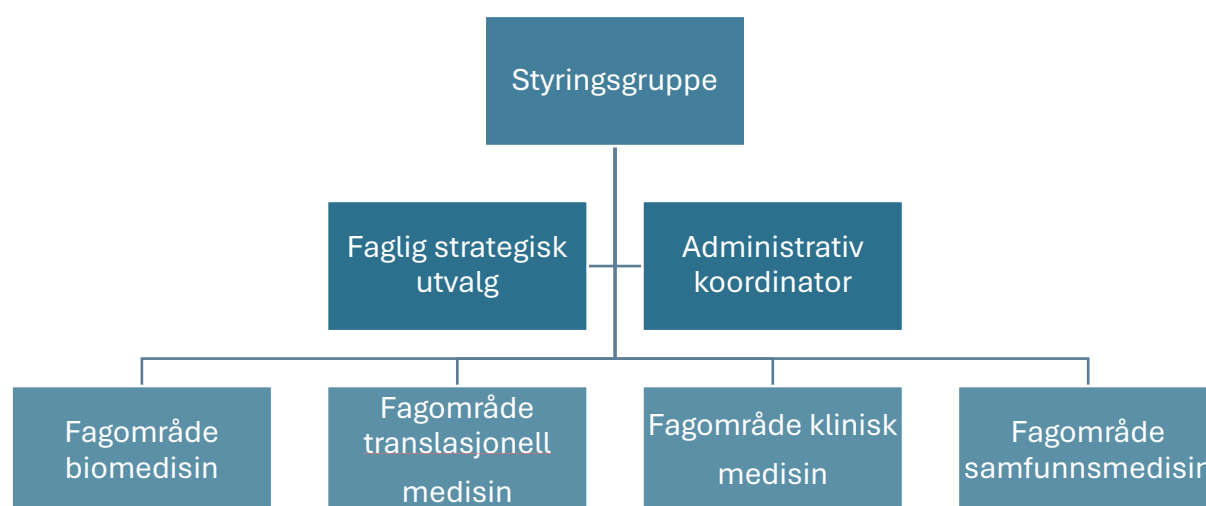
- Fagområde for biomedisinsk: Karl Johan Tronstad, professor ved Det medisinske fakultet, Universitetet i Bergen
- Fagområde for translasjonell medisin: Camilla Krakstad, professor ved Det medisinske fakultet, Universitetet i Bergen og leder av *Bergen* gynekologiske kreftforskningsgruppe, Haukeland Universitetssykehus
- Fagområde for klinisk medisin: Jone Trovik, overlege ved Kvinneklinikken, Haukeland Universitetssykehus og professor ved Det medisinske fakultet, Universitetet i Bergen
- Fagområde for samfunnsmedisin: Inger Haukenes, professor ved Det medisinske fakultet, Universitetet i Bergen og forsker II ved NORCE

## Mandat for fagområdeledere

Fagområdelederne skal være aktive forskere innen kvinnehelse. Fagområdelederne er medlemmer av det faglige strategiske utvalget, og har ellers som oppgave å:

1. Jobbe for å fremme forskningssamarbeid innad i fagområdet og på tvers av fagområdene og institusjonene.
2. Arbeide for å vekke interesse for kvinnehelse i eget fagområde.
3. Være kontaktperson for fagområdet for administrativ senterkoordinator. Dette kan være i forbindelse med faglige arrangementer og annen aktivitet der faglige innspill kreves.

Figur som viser organisering av senteret:



Partnere:

Universitetet i Bergen (koordinerende institusjon)

Helse Bergen

Bergen kommune

Haraldsplass Diakonale Sykehus

Høgskulen på Vestlandet