



Styre: Fakultet for kunst, musikk og design

Styresak: 34/24

Møtedato: 13. juni 2024

Dato: 6. juni 2024

Arkivsaksnr: 2024/145-4

Reakkreditering av studieprogram – BA i design

Bakgrunn

Programstyret design har gjennomført endelig programevaluering av Bachelorprogrammet i design, som instituttrådet (IRDE) behandlet i sak [26/24](#) 7. mai.

Emneporteføljen for oppstart fra høst 2024 ble vedtatt i fakultetsstyresak [21/24](#). Dette inngår som en del av reakkrediteringsarbeidet etter fakultetsstyresak 80/21, der instituttet fikk en tidsramme på to år for å revidere det redesignede programmet og emneporteføljen i henhold til forskriftskrav, og plan for tilpasninger av programmet etter vedtak om redesign.

Grunnlagsmaterialet for programevalueringen er de årlige egenvurderingene av emner og program, de 3-årige evalueringene av emner, oversikter over studiepoengproduksjon, og tilbakemeldinger fra studenter og involverte undervisere, inklusive studentevalueringer. Forskriftskravene er avgjørende for reakkreditering, men fakultetet kan også vurdere programevalueringene og tiltak i lys av budsjettsituasjon og ressursfordelinger, fakultetets strategidokument, kvalitetsmelding og eventuelt andre prioriteringer.

Fakultetets studiekvalitetskomité (SKK) behandlet saken i møte 30. mai, og gir sin anbefaling til fakultetsstyret. Fakultetsstyret kan enten vedta at programmene reakkrediteres uten endringer, eller gi pålegg om endringer med en ytterligere tidsramme for ferdigstilling.

Til saken

Programevalueringen fra BA design er vedlagt [her](#).

Bachelorprogrammet er 3-årig (180 sp), og har to studieretninger:

- *Møbel- og romdesign/interiørarkitektur*: Denne studieretningen handler om relasjonen mellom mennesker og omgivelser. Studenten lærer å formgi møbler, gjenstander, rom og arkitektur. Studieretningen vektlegger temaer som form, materialer, farge, lys og ergonomi. Måltall: 13 studieplasser pr kull

- *Visuell kommunikasjon*: Denne studieretningen handler om hvordan ideer og meningsinnhold kan formidles gjennom ulike grafiske og kunstneriske verktøy, materialer og medier. Studenten vil lære om typografi, illustrasjon, visuell identitet, redaksjonell design, bevegelige bilder og animasjon. Måltall: 22 studieplasser pr kull

Studietilbudet er evaluert av to eksterne fagfeller. Torbjørn Anderssen for studieretningen møbel og rom/interiørarkitektur og Tord Torpe for studieretningen visuell kommunikasjon. I tillegg har instituttet bestilt en rapport for teoriemnene, utarbeidet av Mona Pahle Bjerke ved KHiO.

Behandling i SKK

Til gjennomgangen i SKK fremmet prodekan fire hovedpunkter som SKKs medlemmer diskuterte:

- Er kravene i forskriftene dokumentert og innfridd?
- Er det kritiske bemerkninger av betydning for reakkreditering, jf kvalitetssystembeskrivelsen, eller andre forhold? (ekstern fagfellerapport, studentundersøkelser, annet)
- Hvordan oppfattes programmet å svare til KMDs strategidokument?
- Tiltaksplaner og ressursituasjon

Formelt grunnlag for reakkreditering:

SKK vurderte studieprogramtilbudet og programevalueringen i henhold til lov og forskriftskrav knyttet til studietilbudet:

- Nokut – tilsynsforskrift:

[§2-1](#) Forutsetning for akkreditering, [§2-2](#) Krav til studietilbud, [§2-3](#) Krav til fagmiljø, og [§ 4-1 \(3\)](#) Krav til det systematiske kvalitetsarbeidet

- Studiekvalitetsforskriften [kapittel 3](#) (§31 §3-2, §3-3)

- [UiB studieforskrift](#) og UH-lov

SKK oppfatter at programevalueringsrapporten har en oversiktlig struktur, der forskriftskravene bekreftes. Alle formelle krav synes å være innfridd, med henvisning også til den vedtatte emneporteføljen i fakultetsstyresak 21/24, den 11. april.

Diskusjon

Studentrekruttering til programmet fyller studieplassene. Nedskaleringen av kreative fag i grunn- og yrkesskole de siste årene har betydning for søkerkvaliteten. Men studentgruppen viser likevel god faglig utvikling gjennom studieløpet, med god størrelse på kullene, med tett oppfølging av fagstab, tekniske og administrative ansatte. Det er relativt god gjennomføring og kandidatproduksjon.

SKK nevner at studenter har vært relativt kritiske i sine tilbakemeldinger gjennom studiebarometerundersøkelsen siste året. Det er mye som tyder på at dette kan knyttes til uklarheter i oppstart av et redesignet program. Programledelsen har møtt studenter til diskusjon og oppfølging etter henvendelser fra studentene. Endringene i studieprogrammet har nå gradvis blir bedre integrert i fagmiljøet. Det er bedre forståelse av roller, fordeling og oppfølging av oppgaver mellom emneansvarlige, programkoordinatorer, undervisere og administrasjon.

SKK retter oppmerksomhet mot programmets organisering av undervisningsaktiviteter i perioder/bolker. Aktivitetsstrukturen gjør tverrfaglighet vanskelig, og studenter får ikke tatt andre valgemenner. Dette bør utredes, særlig i semester med frie studiepoeng

SKK viser også til faglige behov på bachelornivå for å kunne håndtere etiske sider ved spørreundersøkelser og innhenting av sensitive data fra en tredjepart i sine bachelorprosjekt.

Programevalueringen påpeker at tittelen "Bachelorprogram i design" kan oppfattes som lite beskrivende, og kommuniserer ikke tydelig nok hva de to studieretningene (møbel- og

romdesign/interiørarkitektur og visuell kommunikasjon) faktisk fokuserer på. "Design" er bredt begrep som dekker mange fagfelt. Det reiser spørsmål om fremtidig tiltak med deling av de to studieretningene til selvstendige BA-program. Dette kan være et viktig grep for profilering, og studentrekruttering.

SKK mener at programevalueringer generelt viser en god refleksjon over egen status og utviklingsområder, og tiltak som kan følges opp. Dette danner også et godt grunnlag for programevaluering av MA-programmet i design i neste periode.

SKK mener at det er gjort et grundig og solid arbeid med programevalueringen, som også ble godt presentert av programstyreleder i møtet. SKK anbefaler fakultetsstyret at studieprogrammet reakkrediteres.

Forslag til vedtak:

Fakultetsstyret slutter seg til SKK sin anbefaling, og vedtar reakkreditering av BA-design.

Frode Thorsen
dekan

Saksbehandler: (SaB)/HSK



Sak nr.: 26/24

Arkivnr: 2024/381-5

Sakstype: vedtak

Møte: 07.05.24.

Programevaluering av bachelorprogrammet i design

Bakgrunn

Da ny studiestruktur for bachelorprogrammet i design ble godkjent ([fakultetsstyresak 80/21](#)), ble dette gjort under forutsetning av at emneporteføljen og studieplanen skulle kvalitetssikres og følges opp i tråd med fakultetsstyrets og studiekvalitetskomiteens merknader. Institutt for design ble gitt en toårsperiode med frist satt til desember 2023 for å implementere nødvendige endringer.

Vinteren 2024 ble alle emner BA design revidert og godkjent. I etterkant av denne revisjonen er studieprogrammet evaluert med hensikt å reakkrediteres. Rapporten som fremlegges for instituttrådet er behandlet av Programstyret for design med deres endringer, og vil videre kontrolleres og godkjennes av studiekvalitetskomiteen og fakultetsstyret.

Til saken:

Evalueringen av Bachelorprogrammet i design har fulgt [UiBs systembeskrivelse for kvalitet i utdanning](#), som beskriver hvilke punkter som er viktig i evalueringen av et studietilbud.

Grunnlagsmaterialet for programevalueringen er de årlige egenvurderingene av emner og program, de 3-årige evalueringene av emner, oversikter over studiepoengproduksjon, og tilbakemeldinger fra studenter og involverte undervisere, inklusive studentevalueringer. Siden emnene ble revidert vinteren 2024 og vil først implementeres fom. Høsten 2024, foreligger det ennå ikke emneevalueringer og studenttilbakemeldinger for disse emnene, men revisjonen tok utgangspunkt i egenvurderinger og studenttilbakemeldinger på den nye studiestrukturen. Dette punktet anses derfor som ivaretatt.

Studietilbudet er evaluert av to eksterne fagfeller. Torbjørn Anderssen for studieretningen møbel og rom/interiørarkitektur og Tord Torpe for studieretningen visuell kommunikasjon. I tillegg har instituttet bestilt en rapport for teoriemnene, utarbeidet av Mona Pahle Bjerke ved KHiO.

Reakkreditering av studieprogram

Fakultetets lokale studiekvalitetskomité vil gjennomgå og vurdere om programevalueringen infrir NOKUTs studietilsynsforordning krav slik at programmet kan



UNIVERSITETET I BERGEN

reakkrediteres. Eventuelt gir komiteen råd om hva som må til for at programmet skal kunne reakkrediteres. Den lokale studiekvalitetskomiteen gir sin anbefaling til fakultetet som legger saken frem for fakultetsstyret.

Forslag til vedtak:

IRDE godkjenner programstyrets forslag til programevaluering for Bachelorprogrammet i design.

Saksbehandler: SABJ



Programevaluering

Bachelorprogrammet i design

Introduksjon

Bachelorprogrammet i design ved UiB er et treårig fulltidsstudium som starter i august. Studiet gir studenten ferdigheter og kompetanse til å jobbe som designer på et profesjonelt nivå.

Programmet har to studieretninger:

- Møbel- og romdesign/interiørarkitektur: Denne studieretningen handler om relasjonen mellom mennesker og omgivelser. Studenten lærer å formgi møbler, gjenstander, rom og arkitektur. Studieretningen vektlegger temaer som form, materialer, farge, lys og ergonomi.
- Visuell kommunikasjon: Denne studieretningen handler om hvordan ideer og meningsinnhold kan formidles gjennom ulike grafiske og kunstneriske verktøy, materialer og medier. Studenten vil lære om typografi, illustrasjon, visuell identitet, redaksjonell design, bevegelige bilder og animasjon.

Læring skjer for en stor del gjennom praktisk og eksperimentelt arbeid. Gjennom studentaktiv og prosjektbasert undervisning lærer studenten å ta ansvar for egen utvikling.

Etter endt utdanning, jobber studenter ofte i offentlige og private bedrifter. Mange er gründere som starter små bedrifter eller enkeltpersonforetak.

Vinteren 2024 ble hele emneporteføljen i studieprogrammet revidert, med planlagt implementering av de nye emnene fra høsten 2024. I denne revisjonen ble det gjort flere nødvendige endringer som ellers ville vært tema for denne programvurderingen. Rapporten gir en oversikt over noen av disse endringene der det er hensiktsmessig, men fokuserer hovedsakelig på andre aspekter, og kommenterer ikke uttrykkelig på endringer som allerede er besluttet og venter på implementering.



Innhold

Introduksjon.....	3
Opptakskrav og opptakstall	5
Gjennomføring, frafall og kandidatproduksjon	5
Vurdering av læringsmiljø	7
Krav til studietilbudet i Studietilsynsforskriften	8
Studieplan	10
Nivå på læringsutbyttet	11
Læringsutbytte og infrastruktur.....	12
Undervisnings- og vurderingsformer	14
Faglig innhold	15
Arbeidsomfang.....	17
Kobling til forskning	18
Internasjonalisering	18
Praksis	18
Fagmiljøets størrelse.....	19
Fagmiljøets utdanningsfaglige kompetanse	20
Fagmiljøets fagspesifikke kompetanse	20
Internasjonalt og nasjonalt samarbeid	21
Oppsummering	21
Vedlegg	22
Studieplan BA design	22
Oversikt og lenker til reviderte emnebeskrivelser til studieretningen BA møbel og rom/interiørarkitektur	31
Oversikt og lenker til reviderte emnebeskrivelser til studieretningen BA Visuell kommunikasjon .	32
Oversikt og lenker til reviderte emnebeskrivelser til fellesemner.....	33
Ekstern fagfellerapport for studieretningen møbel og romdesign/interiørarkitektur	34
Ekstern fagfellerapport for studieretningen Visuell kommunikasjon.....	37
Fullføring og frafall.....	41



UNIVERSITETET I BERGEN

Opptakskrav og opptakstill

Studieretningen for møbel og rom/interiørarkitektur har et måltall på 13 studieplasser. Antallet søkere som har denne studieretningen som sitt førstevalg har variert fra år til år. Det samme gjelder for studieretningen for visuell kommunikasjon, som har 22 tilgjengelige studieplasser. Basert på antall søkere som har BA design som sin første prioritet, er det i 2024 omtrent 5,75 søkere per studieplass.

Her er en oversikt over antall søkere de siste seks årene for begge studieretningene:

	Møbel og rom (totalt/første prioritet)	Visuell kommunikasjon (totalt/første prioritet)
2024	107 / 88	148 / 113
2023	104 / 92	107 / 90
2022	80 / 63	127 / 98
2021	126 / 99	142 / 105
2020	95 / 74	127 / 88
2019	107 / 62	135 / 68

Måltallet for Bachelorprogrammet i design blir stort sett oppfylt, men instituttet understreker at inntakskvaliteten er avgjørende for studentenes evne til å fullføre studiet. Nedskaleringen av kreative fag i grunn- og yrkesskole de siste årene har påvirket søkerkvaliteten. Dette blir tydelig under opptaksprøvene, hvor mange søkere mangler erfaring med utstyr og verktøy. Likevel har disse studentene ofte stor faglig utvikling, og det er derfor viktig at instituttets opptakskrav reflekterer de ønskede kvalitetene hos en søker basert på dagens ferdighetsnivå i praktiske fag.

Fagmiljøet planlegger tiltak for å øke rekrutteringen til og/eller forbedre inntakskvaliteten på programmet. Dette inkluderer å etablere tettere kontakt med enkelte yrkesskoler i sektoren. Det anbefales også at opptaksjuryene bruker og videreutvikler fakultetets opptaksveileder.

Tiltak:

- Etablering av flere møtepunkter med yrkesskolene og deres elever.
- Vurdering av sommerskole og forberedende kurs.

Gjennomføring, frafall og kandidatproduksjon

Bachelorprogrammet har høy studiepoengsproduksjon per aktive student. Dette gjelder begge studieretningene og kan blant annet forklares med god størrelse på kullene, med tett oppfølging av fagstab, samt tekniske og administrative ansatte. Som tabellen under viser er det lite forbedringspotensial å hente i økt studiepoengproduksjon.



UNIVERSITETET I BERGEN

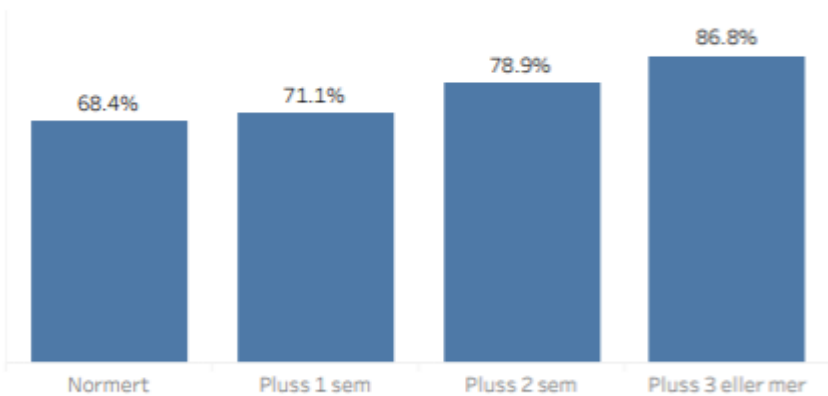
Beståtte studiepoeng

Årstall	Termin / Studieprogram					
	VÅR			HØST		
	BADESIGN Bachelorprogram i design					
Studiepoeng	Aktive	Beståtte studiepoeng per stu...	Studiepoeng	Aktive	Beståtte studiepoeng per stu...	
2019	930	34	27.35	1,980	66	30.00
2020	1,920	68	28.24	2,745	98	28.01
2021	2,760	96	28.75	2,775	103	26.94
2022	2,790	103	27.09	3,053	100	30.53
2023	2,895	104	27.84	3,108	105	29.60

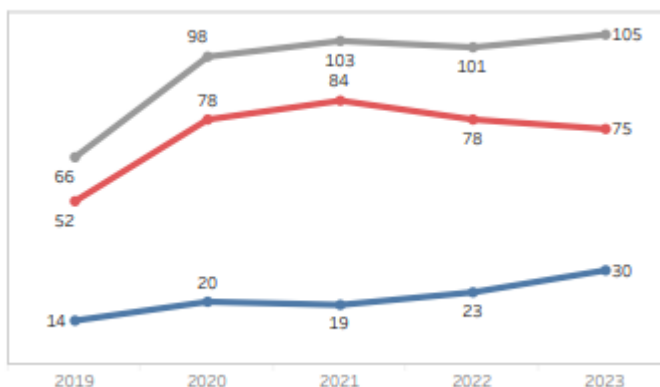
Ser vi på datagrunnlaget for andel studenter som gjennomfører en grad er dette nesten 87 % med tre semesters forlenget studierett. 68,4 % fullfører på normert tid. Forlenget studierett består stort sett i permisjon, sykdom eller heng og både fagmiljø og administrasjon bruker ressurser på å få disse studentene (8,6 %) til å

fullføre. 13 % fullfører ikke graden, men noe frafall må forventes. Der instituttet mister studenter kan dette hovedsakelig knyttes til stryk (inntakskvalitet) og sykdom. Det er med andre ord relativt god gjennomføring og kandidatproduksjon.

Andel studenter som fullfører en grad



Antall studenter



(grå: samlet antall, rød: kvinner, blå: menn).

Dersom det er ønskelig å sikre større gjennomføringsevne og kandidatproduksjon er nøkkelen i å sikre søkere med motivasjon, selvstendighet og faglige evner. Dette er ikke ensbetydende med at søkere må ha mye praktisk erfaring ved søknadstidspunktet, selv om dette ikke er en ulempe, men

Det har over flere år vært en ujevn kjønnsfordeling i studieprogrammet, men med en positiv utvikling de siste årene. Ved å se disse tallene i sammenheng med tiltakene for rekruttering, håper man at flere menn kan søke seg til studieprogrammet. Instituttet ønsker seg også et større mangfold i studentmassen, som inkluderer stemmer fra ulike perspektiver og kulturelle ståsted.



UNIVERSITETET I BERGEN

instituttet må ta innover seg den kompetanseendringen hos unge som følge av skoleverkets prioriteringer. Opptaksprøver bør i større grad teste det faglige potensialet og motivasjon for å arbeide og eksperimentere gjennom praktiske virkemidler.

Tiltak:

- Fortsette satsningen rundt rekruttering som ble utarbeidet i 2024, og tenke rekruttering også fra yrkesskoler
- Gjennomgå rutiner og former for opptaksprøver (gir opptaksprøvene oss de rette kandidatene, avdekker opptaksprøvene potensialet til kandidatene, sikre kandidater med motivasjon og gjennomføringsevne)

Vurdering av læringsmiljø

Studenter som startet på BA design høsten 2022, det samme semesteret som den reviderte strukturen ble innført, opplevde noen innledende utfordringer. Instituttet mottok en klage høsten 2023, som hovedsakelig dreide seg om dårlig kommunikasjon og organisering. Instituttet har allerede tatt tak i mange av problemene som ble nevnt i klagen. Dette inkluderer hvordan fagansvarlige publiserer informasjon på Mitt UiB, planlegging og timeplanlegging av undervisning, revisjon og klargjøring av emnebeskrivelser, samt avklaring rundt obligatorisk oppmøte. I tillegg til studentdemokratiet har også instituttleder jevnlig møter med Fagutvalget for design (FUD). Til tross for dette viser Studiebarometeret over gjennomsnittlig tilfredshet med læringsmiljøet for Bachelorprogrammet i design.

	2020	2021	2022	2023
Indeks faglig og sosialt læringsmiljø	3.5	3.9	3.2	3.3
Indeks Faglig og sosialt læringsmiljø + fysisk læringsmiljø og infrastruktur (indeks for alle læringsmiljø-spm)		4.1		
Indeks fysisk læringsmiljø og infrastruktur		4.3		

UiB har satt av ressurser til en mentorordning som primært er rettet mot studenter i første år. Denne ordningen er allerede implementert og fungerer greit, men det er rom for mer integrasjon med relevante akademiske aktiviteter og fagansvarlige. Det er grunn til å tro at en bedre integrasjon mellom fag, studier og sosial vil skape tilhørighet og trivsel blant studentene, og mentorene kan ha en naturlig rolle i dette.

Instituttet legger også vekt på å støtte forskjellige studentinitiativer og fremheve både akademiske og sosiale aktiviteter. Eksempler på dette er instituttets dialog med studentforeningen Raster og "The Great Spring Exhibition", hvor studenter oppfordres til å delta.

Tiltak:

- I større grad nyttiggjøre seg av mentorordningen til å skape et godt miljø rundt første klasse.
- Tilrettelegge for flere tverrfaglige emner ved KMD



UNIVERSITETET I BERGEN

Krav til studietilbudet i Studietilsynsforskriften

Kvalitetssikring

Bachelorprogrammet i design forholder seg til UiBs kvalitetssystem for utdanning.

Systembeskrivelsen kan leses her: [Kvalitetssystem for utdanning ved UiB | Studiekvalitet | UiB](#)

Etter omstruktureringen av programmet i 2022 ser vi at systemet gradvis blir mer integrert i fagmiljøet. Dette involverer forståelse av roller og fordeling og oppfølging av oppgaver mellom emneansvarlige, programkoordinatorer, undervisere og administrasjon. Det er fortsatt behov for forbedringer og klarhet i noen prosesser på instituttet, som for eksempel verdien av gode segenvurderinger av emner. Programstyret bør overveie hvordan de kan sikre at studentene har mulighet til å gi tilbakemelding på emnene.

En ny gjennomgang av emnene ble godkjent våren 2024. Emnene er tydeligere beskrevet med hensyn til innhold, undervisnings- og vurderingsformer. Programstyret planlegger å etablere en plan for periodisk evaluering av emner.

I forbindelse med revisjon og programevaluering av Bachelorprogrammet i design, har to eksterne fagfeller vurdert studieretningene i programmet. Torbjørn Anderssen vurderte studieretningen møbel og rom/interiørarkitektur før emnerevisjonen våren 2024. Tord Torpe har vært ekstern fagfelle for studieretningene visuell kommunikasjon og evaluert den nye, reviderte emnene. Begge rapportene ligger vedlagt.

Oppsummering av fagfeller rapport for møbel og rom/interiørarkitektur:

Ekstern fagfelle mener at emnesammensetningen gir en god progresjon og helhet gjennom studiet, men har noen betraktninger:

- Det bemerkes at mange studenter fokuserer på interiørarkitektur, noe som tyder på en smal spesialisering mot møbeldesign. Fagfelle foreslår at en kontinuerlig og spesialisert designprosess so kan hjelpe studentene å se hvilken informasjon som er relevant for deres egen progresjon.
- Ekstern fagfelle er skeptisk til en generalisering av designkompetanse og påpeker at breddekompetanse kan oppnås gjennom spesialisert dybdekompetanse i emnet møbeldesign. Han påpeker viktigheten av øving, at designprosessen må gjentas, utvikles og raffineres om studentene skal klare å utvikle en personlig metodikk og formspråk.
- Når det gjelder valg av emner, mener fagfelle at utvalget er logisk og dekkende, men har noen betraktninger basert på eget profesjonelt virke. For eksempel diskuteres "originalitetsimperativet" innen møbeldesign og foreslår en type "objekt-lesning" som emne for å hjelpe studentene å bygge videre på designtradisjon og eksisterende design-kanon.
- Fagfellen støtter bruken av bestått/ikke-bestått og dialogbaserte vurderingsformer, og mener at disse fremmer utforskning, eksperimentering og utvikling av et personlig språk. Fagfellen foreslår også at en prosjektrapport parallelt med og etter et praktisk estetisk utviklingsarbeid kan være mer passende enn en akademisk analyse i forkant.
- Fagfellen ser på undervisningsformene som passende, men understreker viktigheten av kontinuerlige praktisk-estetiske designprosjekter gjennom studiet. Fagfellen foreslår også å vurdere en lengre praksisperiode for studenter.
- Arbeidsrelevans: Fagfellen diskuterer utfordringene med å bestemme arbeidsrelevansen av studieprogrammet, gitt variasjonen i studentenes spesialiseringer og karriereveier. Fagfellen



UNIVERSITETET I BERGEN

foreslår å undersøke statistikk over tidligere studenters karriereveier for å se trender og påvirke fremtidig utvikling av studiet.

Oppsummering fra fagfeller rapport for visuell kommunikasjon:

- Studieprogrammet innen visuell kommunikasjon ser ut til å være godt strukturert og omfatter sentrale emner som typografi, illustrasjon, visuell identitet, redaksjonell design, bevegelige bilder og animasjon. Det legges vekt på å introdusere studentene til et bredt spekter av kunnskapsområder før de får mulighet til å velge individuelle spesialiseringer. Progresjonen gjennom studieplanen er tydelig, med fokus på økende kompleksitet og faglig nivå.
- Det er en balansert tilnærming mellom teoretisk og praktisk undervisning, med en bevissthet om den stadige utviklingen og automatiseringen av designverktøy, inkludert AI-teknologi. Det understrekes viktigheten av et rikt kunnskapsgrunnlag og historisk forståelse i tillegg til praktiske ferdigheter.
- Undervisnings- og vurderingsformene varierer. Programmet vurderes utelukkende som bestått/ikke bestått, noe som anses som rettferdig i skjønnsmessige, skapende fag.
- Studentene får tidlig muligheten til å påvirke sin egen læring og karrierevei gjennom valg av emner og fordypning. Dette bidrar til økt bevissthet og ansvar for egen læring. Emner som forbereder studentene på arbeidslivet, som selvvalgt prosjekt og portfolio og formidling, er viktige for å styrke deres profesjonelle kompetanse.
- Det legges også vekt på praktiske ferdigheter som modulbasert design og materialbasert design, selv om man mener at noen av emnebeskrivelser kan være noe vage. Det fremheves også behovet for kunnskap om opphavsrett og åndsverklov, spesielt med tanke på den økende bruken av AI-verktøy innen visuell kommunikasjon.
- Samlet sett ser studieprogrammet ut til å være godt strukturert og relevant for arbeidslivet, med muligheter for studentene til å utforske og forme sin egen karrierevei innen visuell kommunikasjon.

Tiltak:

- Sette opp treårsplan for emneevalueringer som beskriver når ulike emner skal evalueres

Studentinvolvering

Bachelorprogrammet i design har en pedagogisk tilnærming som er tett knyttet til studentenes egne læringsprosesser. Studentene får aktiv støtte fra fagstaben og oppfordres til å delta i dialogen om sin egen læring og utvikling. Det legges også vekt på studentenes mulighet til å påvirke hvordan de løser prosjekter og oppgaver, og de har betydelig frihet til å forme sin egen læringsprosess.

Gjennom emneevalueringer gir studentene tilbakemelding på undervisningen, og selv om disse evalueringene ikke har blitt gjennomført de siste to årene på grunn av omfattende revisjoner av emnene, blir studentenes tilbakemeldinger tatt på alvor. Emneansvarlig skal også samle tilbakemeldinger fra studentene når emnet etter hvert semester vurderes. Tilbakemeldingene inkluderes i emneansvarliges rapport til instituttet. Det er også en systematisk tilnærming til



UNIVERSITETET I BERGEN

studentrepresentasjon i ulike organer og utvalg på instituttet, der studentene har likeverdig deltakelse og påvirkning.

For å sikre kontinuerlig forbedring, følges også studentenes tilbakemeldinger gjennom Studiebarometeret nøye, selv om det er rom for økt deltakelse. Instituttet oppfordrer også studentene til å benytte seg av UiBs system for varsling av sensitive saker (SI Fra), for å sikre at eventuelle bekymringer eller problemer blir håndtert på en forsvarlig måte.

Alt i alt anses studentenes involvering i programmet å være godt ivaretatt både når det gjelder faglig utvikling, studiekvalitet og studentpolitikk.

Studieplan

Den oppdaterte versjonen av studieplanen for programmet er vedlagt som vedlegg 1. Den siste oppdateringen ble godkjent i fakultetsstyret den 11. april 2024, og den reviderte studieplanen vil bli publisert på nett når UiB går over til høstsemesteret 2024.

Studieplanen er i samsvar med studieforskriften og tilsynsforskriften, samt kravene til utbyttebeskrivelser for nivå 6.2 i Nasjonalt kvalifikasjonsrammeverk. Etter en gjennomgang av hele emneporteføljen, vurderes det at læringsmålene i studieplanen er modne for revisjon, da de i liten grad har endret seg siden KHiB-tiden.

Hver studieretning har en betydelig andel obligatoriske emner, med 10 frie studiepoeng i programmet. Etter emnerevisjonen er det behov for en ny vurdering av forholdet mellom obligatoriske og frie studiepoeng.

Det er behov for justering av følgende tekst i studieplanen:

"En utstrakt vurderingsform inkluderer mappevurderinger, som kan bestå av skriftlige og muntlige komponenter, men studenter kan også gjennomgå vurderingsformer slik som skriftlige og visuelle refleksjonsoppgaver, muntlige presentasjoner, teknikk- og metodeøvelser og gruppeoppgaver."

Dette avsnittet er språklig uklart, og det er uklart hva som menes med vurderingsform. Teknikk-, metodeøvelser og gruppeoppgaver er ikke vurderingsformer i seg selv.

Studieplanen viser en tendens til å utdanne kandidater som generalister, noe som kan være passende på bachelornivå, men det er behov for ytterligere spesialisering innen de ulike studieretningene.

Avsnittet fra studieplanen som omhandler design som skapende virksomhet og en sosial, kritisk og empatisk praksis, bør omformuleres eller fjernes. Empati er evnen til å forstå andres følelser og tanker, og bruken av dette begrepet bør brukes forsiktig i en faglig kontekst. Det samme gjelder for begrepet "samfunnsutvikling", som ikke nødvendigvis er relevant for hele studieforløpet.

Tematikken knyttet til samfunnsrelaterte problemstillinger blir belyst i 2. og 3. studieår, men ikke nødvendigvis gjennom hele programmet.

Tiltak:

- Studieplanen revideres med hensyn på at tematikken knyttet til samfunnsrelaterte problemstillinger blir belyst i 2. og 3. studieår, men ikke nødvendigvis gjennom hele programmet.



UNIVERSITETET I BERGEN

- Studieplanen revideres mhp å fremheve særegne, designfaglige praksiser, der normative og ladete begrep slik som empati reformuleres.
- Studieplanens læringsutbytte bør revideres for å være samstemt med de reviderte læringsutbyttebeskrivelsene i emnene.

Nivå på læringsutbyttet

Nasjonalt kvalifikasjonsrammeverk

Nivåbeskrivelser for bachelor i Nasjonalt kvalifikasjonsrammeverk (NKR):

<https://www.nokut.no/norsk-utdanning/nkr/beskrivelser-av-laringsutbytte-for-nivaene-i-nkr/>

Nivåbeskrivelsene i Nasjonalt kvalifikasjonsrammeverk (NKR) reflekteres godt i studieplanen for BA-programmet. Imidlertid har det blitt identifisert behov for forbedringer i enkelte emner, spesielt når det gjelder innhold og læringsmål som må justeres i forhold til NKR-nivåene. I revisjonene av emnene, som ble gjennomført innen utgangen av februar 2024, ble dette spesielt prioritert, og vi vurderer emnebeskrivelsene som å være i god overensstemmelse med NKR-kravene.

Læringsutbyttet i emnene stemte i stor grad overens med NKR. Under revisjonen ble det imidlertid nødvendig å gjennomgå hvert enkelt emne opp mot NKR for å sikre dette. I noen av emnene ble det tydelig at justeringer måtte gjøres for å sikre at læringsutbyttet samsvarer med NKR-kravene. Dette gjaldt spesielt for emnene DES101, DES110 og DES120, der kravene virket å være noe høye eller omfattende, og vurderingsformene måtte gjennomgås for å harmonisere med læringsmålene.

Det ble også lagt større vekt på å tydeliggjøre forskjellen mellom ferdigheter og generell kompetanse under revisjonen av emnene. Dette ble gjort i forbindelse med revisjonen som ble gjennomført i februar 2024.

Det samlede læringsutbyttet for alle emner i bachelorprogrammet i design er i tråd med og på riktig nivå i henhold til Nasjonalt kvalifikasjonsrammeverk (NKR). Etter gjennomgangen av emneporteføljen vurderes det at studieplanens læringsutbytte er moden for revisjon, da de i liten grad har endret seg siden studieprogrammets opprinnelse fra KHiB.

Navn

I perioden har det ikke vært endringer i navnet på studieprogrammet. Imidlertid har det vært nødvendig å revurdere navnene på de individuelle emnene da de ikke alltid har vært tilstrekkelig beskrivende for innholdet og progresjonen i programmet. Som et resultat har noen emner fått nye navn i forbindelse med revisjonen.

Når det gjelder navnet på studiet, så kan en tittel som "Bachelorprogrammet i design" være lite beskrivende, og det kan være uklart for fremtidige studenter hva programmet egentlig omfatter. Navnet kan være utfordrende når det gjelder å kommunisere studieretningene (møbel- og romdesign/interiørarkitektur og visuell kommunikasjon), fordi "design" er bredt begrep som dekker mange fagfelt og studieretninger. Det kan diskuteres om disse fagfeltene er tilstrekkelig synlige slik programmet er organisert i dag under den felles betegnelsen "design". Det er for eksempel en rekrutteringsutfordring, da studieretningsnavnene ikke dukker opp i søkefelt på nett.

Generaliseringen av designbegrepet er også noe den eksterne fagfellen er kritisk til. Eksterne fagfeller framhever er det flere fordeler ved spesialisering, der han framhever at dybdespesialiseringen gjør



UNIVERSITETET I BERGEN

at man kommer i kontakt med alle aspekter ved designprosessen. Det er ikke ved en generalisering, men snarere en spesialisering at vi kan distingvere oss fra de andre designutdanningene i Norden.

Tiltak:

- Endre navn på studieretning “møbeldesign og romdesign/ interiørarkitektur” til “Møbeldesign og interiørarkitektur”
- Utrede muligheten for to studieprogram: Bachelorprogram i visuell kommunikasjon og Bachelorprogram i møbeldesign og interiørarkitektur

Læringsutbytte og infrastruktur

Innhold og oppbygging

I revisjonen av emnene har vi prioritert å sikre en god progresjon og å tydeliggjøre for studentene hvordan emnesammensetningen bidrar til dette. Imidlertid er det noen emner vi mener bør flyttes i henhold til plassering, og vi må også vurdere dem med tanke på ressursbruk.

Vi ser behovet for å gjøre noen endringer på BA-programmets andre og fjerde semester. På fjerde semester har vi hele åtte valgemner, ~~ni hvis vi inkluderer Studioemnet, som tidligere ble administrert av Kunst.~~ Dette krever mye ressurser fra fagstaben, begrenser tiden til forskning, og gir lite fleksibilitet ved sykdom eller annet fravær.

Vi har også observert at valgemnene DES235 Profesjonsrelatert praksis og DES225 Fordypning kanskje burde flyttes til femte semester. Disse emnene virker å komme litt for tidlig i studieløpet og kan med fordel flyttes til tredje studieår.

Når det gjelder valgemnene DES234, DES235 og DES237, ser vi at DES234 Diskursivt design kanskje ikke er optimalt for studentene på møbel-/romdesign. Erfaringen vår viser at det er få som melder seg på dette emnet, og det tar opp ressurser som kunne vært brukt på annen viktig kunnskap og øving for andreårsstudenter.

Vi foreslår at DES234 ikke skal være tverrfaglig, men forbeholdes Visuell Kommunikasjon. DES237 har også få deltakere fra Visuell Kommunikasjon (bare én student i år), og den faglige blandingen gjør det utfordrende å tilpasse emnet til studentenes behov. Vi foreslår derfor at dette emnet heller ikke skal være tverrfaglig, men forbeholdes møbel-/romdesign.

DES235 Sosial design foreslår vi å beholde som et tverrfaglig valgemne, da dette emnet har god faglig kompetanse på begge fagområder og egner seg godt for tverrfaglighet. Det er heller ikke så profesjonsrettet, men passer godt for tverrfaglige studier.

Vi bør vurdere å flytte disse emnene til senere i semesteret, da de krever en viss faglig modenhet for at studentene skal få mest mulig utbytte av dem.

Emnene VIS 240 og DOR240 flyttes til fjerde semester og bytter plass med DES235/DES225. Se illustrasjon for et eksempel på omrokering av emner.



UNIVERSITETET I BERGEN

Semester	Emne	Lektor	Periode
BAD2 VÅR	Valgemner (10STP)	Åse	1
	DES234 Ekskursjon Design	Johanna	2
	DES235 Social Design	Hilde	3
	Ta bort? eller tverrfaglig valgme?	Svein Petter	4
	DES237 Teknologisk og Materialarbeid	Petter B	5
	Kun for Møbel/rom	Johanna	6
BAD3 VÅR	Valgemner (10STP)	Johanna	1
	DES235 Sosial Design	Hilde	2
	JOR236 Utstillingsdesign (10STP)	Petter B	3
	DES236 Foredrag og fagprøve	Johanna	4
	PRO228 (Svein Petter) (10STP)	Svein Petter	5
	DES237 Teknologisk og Materialarbeid	Petter B	6
PÅSKE	Valgemner (10STP)	Jerome	1
	DES235 Sosial Design	Hilde	2
	DES236 Foredrag og fagprøve	Johanna	3
	PRO228 (Svein Petter) (10STP)	Svein Petter	4
PÅSKE	Valgemner (10STP)	Magnus	1
	SLÅ SAMMEN VIS OG DOR?	Jerome	2
	DOR240 Portfoljo & formidling (10STP)	Jerome	3
	DOR241 (Slå sammen prosjekt) (10STP)	Philip	4

Tiltak:

- Timeplanleggingssystemet av emner i periode/blokk må utredes, særlig i semester med frie studiepoeng.

Infrastruktur

Lokaler og fasiliteter: Vi disponerer nødvendige verksteder og fasiliteter for gjennomføringen av programmet. Alle studenter har tilgang til sin egen arbeidsplass. Imidlertid opplever noen studenter uønsket støy da de arbeider rett ved gangarealer. Dette anses som en svakhet i romplanleggingen og arkitekturen i bygget.

Våre verksteder holder høy kvalitet både når det gjelder plass og utstyr. Likevel er det tydelig at vi har begrenset kapasitet når det gjelder overingeniører som kan bistå studenter og ansatte i verkstedene. For eksempel er treverkstedet i en eksamensperiode per dags dato underbemannet. Metallverkstedet har vært stengt i perioder på grunn av sykdom i personalet, og det har vært utfordrende å finne kvalifiserte vikarer. CNC-fresen har vært uten overingeniør, og dette påvirker driftens bærekraft negativt. Vi ser nå på nye løsninger for Maclab, som har en eldre maskinpark.

Tilgangen til keramikkverksteder er begrenset på grunn av manglende fagansvarlig på instituttet. I det siste semesteret har vi knyttet til oss kompetanse innen tekstildesign, noe som har gitt studentene våre bedre tilgang til tekstilverkstedene. Dette betraktes som et positivt skritt.

Vi har et godt bibliotek, men vi ønsker å forbedre bruken av studieadministrative systemer som Leganto i alle emner.

Timeplanleggingen av emner i kronologisk rekkefølge skaper visse problemer, spesielt med tanke på tverrfaglige emner med andre fagmiljøer som har undervisning gjennom hele semesteret. Det er også utfordrende å nå ut til studentene med tilstrekkelig informasjon for emner som starter tidlig i semesteret. Programstyrelser ønsker å utforske muligheter for tverrfaglige emner sammen med Kunst, men dette må planlegges nøye for å sikre en realistisk og tilfredsstillende gjennomføring. Forsøk på tverrfaglige valgme med kunst i inneværende semester har vært kompliserte å gjennomføre i praksis, da kunststudentene var ferdige med emnet før designstudentene begynte. Det er rom for forbedring her, og det handler i stor grad om god timeplanlegging. Det pågår nå en god dialog mellom



UNIVERSITETET I BERGEN

programstyrelederne innen kunst og design, og instituttene vil finne bedre løsninger på dette.

Dagens timeplansystem klarer ikke å dekke for studieprogrammets grad av individuelle arbeidsformer og behov, som medfører uheldig bruk av TP for instituttets del. Et eksempel er at man må booke et rom for hele emnet, uten at dette treffer den studentgruppen som skal benytte seg av rommet. Det er behov for et bedre timeplansystem som kan håndtere en mangfoldig studie og tilpasse seg individuelle aktiviteter.

Tiltak:

- Vurdere en alternativ måte å timeplanlegge semesteret på der frie studiepoeng legges til.
- Sammen med Kunst på nytt vurdere muligheten for fellesemner (må organiseres godt)
- Undersøke graden av frie studiepoeng i studieretningene.
- Kvalitetssikre tilstrekkelig bemanning i verkstedene sammen med verkstedsseksjonen og lage bedre rutiner for booking av verksteder og verkstmesterressurs.
- Leganto skal brukes for alle emner med anbefalt litteratur

Undervisnings- og vurderingsformer

I enkelte emner var beskrivelsene for løse og lite konkrete. Det ble i revisjonen viktig å forbedre tekstene slik at det tydelig beskrives hvordan undervisningen skal gjennomføres og hvordan studentene skal arbeide. Studentene bør kunne se at arbeidsmetodene samsvarer med læringsmålene i de ulike emnene. Alle emner har fra høsten 24 har gjennomgåtte undervisnings- og arbeidsformer som er tilpasset det enkelte emnet.

Der det tidligere var veldig generelle formuleringer angående arbeidsformer har vi nå, etter revisjonen, mer presise beskrivelser av hvilke former som vektlegges og på hvilken måte i de ulike emnene.

Vurderingsformer:

I noen emner var det uklart hva som var vurderingsform og hva som var obligatoriske krav. Vurderingsformene måtte tilpasses emnene bedre, og det var viktig å ta hensyn til at de ikke påvirker emner som følger etter (for eksempel skriftlige innleveringer med frist etter emnets avslutning).

Tidligere var det mye bruk av skriftlige innleveringer og mappevurderinger, kanskje fordi man prøvde å etterligne tidligere vurderingsformer. Mappevurdering er fortsatt en mye brukt vurderingsform, men med økt bevissthet rundt hva de ulike komponentene i mappen skal inneholde. Vi har erkjent betydningen av å velge passende vurderingsformer for hvert enkelt emne. Det har vært nødvendig å redusere fokuset på skriftlige innleveringer og heller legge vekt på at studentene kan dokumentere sin progresjon gjennom visuelt materiale. Dette er de mest hensiktsmessige vurderingsformene i tråd med læringsmålene. Vurderingsformene i de reviderte emnene besvarer følgende spørsmål: Hvordan kan vi sikre at vurderingsformene fremmer et godt læringsutbytte? Hvordan kan vi sikre



UNIVERSITETET I BERGEN

gode faglige vurderinger og tilbakemeldinger uten å legge for stor arbeidsbelastning på emneansvarlige?

Vi har sett det som gunstig å gjøre felles gjennomganger og presentasjoner til obligatoriske arbeidskrav, slik at de i mange tilfeller ikke inkluderes som en del av vurdering. Ved å gjøre felles gjennomganger og presentasjoner som ikke er definert som vurdering, åpner det opp for en dialog som gir mer rom for refleksjon og læring. Dette eliminerer også behovet for ekstern sensor (for eksamener med muntlig komponent) i de fleste emner. Midtveispresentasjoner har vist seg å være viktige for å sikre god progresjon, og i mange emner er de nå inkludert som obligatoriske arbeidskrav. Disse endringene er implementert i de nyeste revisjonene.

Hvordan fagmiljøet legger til rette for at studentene kan ta en aktiv rolle i læringsprosessen?

Generelt sett blir studentene oppmuntret til å lære gjennom eksperimentering, og verkstedene spiller en sentral rolle i de fleste emnene. Det legges stor vekt på selvstendig arbeid i alle emnene.

I noen emner er en vanlig vurderingsform at studentene skal levere en rapport der de reflekterer over sin egen læring. Det kan være hensiktsmessig å vurdere om faglig refleksjon kan utføres på andre måter enn kun skriftlig, for eksempel gjennom individuelle eller gruppesamtaler.

Å bli kjent med bruk av verkstedene er avgjørende for eksperimentering og læring. Det er et potensial for forbedring her. Det er viktig at studentene i enda større grad bruker verkstedene for å skaffe seg kunnskap, og at de blir oppmuntret til dette. Erfaring har vist at studenter som unngår verkstedene kan få problemer med å uttrykke seg senere i studiet. Noen verksteder krever kompetanse på digitale verktøy (som CNC og modellverksted), og det vil være viktig å sikre god opplæring på disse verktøyene. Dette vil gi studentene et bredere repertoar av verktøy og gjøre dem mer selvstendige under eksamen.

Det er tydelig at studentene i større grad enn tidligere trenger veiledning om hvordan de kan søke kunnskap på egen hånd, og de må oppmuntres til å utvikle sin nysgjerrighet.

Faglig innhold

Faglig oppdatert studietilbud

I det første studieåret er fokuset å gi studentene en grundig innføring i faget, og å legge et solid fundament for videre utvikling. Noen sider ved de to første semestrene har endret seg mindre over årene, da mye av grunnlaget er basert på universelle prinsipper som endrer seg lite over tid, for eksempel komposisjon, form og tegning. Samtidig viser andre emner klart at det er en kontinuerlig utvikling og oppdatering. Emnenes navn gjenspeiler denne dynamikken, selv om mye av det grunnleggende i faget forblir konstant. Et eksempel er VIS120 Tidsbaserte uttrykk og interaksjon, samt DES120 Formidling gjennom tegning og digitale verktøy. Tegning forblir en av designerens viktigste verktøy, men vi anerkjenner også den like viktige rollen som digitale tegneverktøy spiller. Dette emnet vektlegger ikke bare hvilke verktøy som trengs for å utvikle design, men også hvordan man kommuniserer med mottakeren. Tittelen og innholdet i emnene gir rom for dynamisk tilpasning i tråd med teknologiske endringer, som for eksempel AI. I dette anbefales der for eksempel at studieprogrammet har beskrevet etiske holdninger og bevissthet rundt bruk av KI.

Spesielt i fjerde og femte semester blir det tydelig at faget er dynamisk, og at det er behov for nytt innhold i tråd med endringene i samfunn og arbeidsliv. Eksempler på dette inkluderer valgemnene



UNIVERSITETET I BERGEN

DES234 Diskursiv Design, DES235 Sosial Design og DES237 Teknologi og Materialitet, samt emnet DES2424 Design og Samfunn i femte semester.

Tiltak:

- Diskutere etiske holdninger og bevissthet om KI i skapende fag.

Arbeidslivsrelevans

Vi ønsker å gi en kort oversikt over programmet's relevans for arbeidslivet og studentenes muligheter for karriereutvikling, samt hvordan denne relevansen blir formidlet til studentene. Videre vil vi også belyse studiets betydning for videre studier og de tilgjengelige ordningene for samarbeid med arbeids- og samfunnslivet.

Før revisjonen var emnene lite tydelige når det gjaldt arbeidslivsrelevans og karrieremuligheter. Gjennom årets revisjoner har vi gjort dette mer tydelig, spesielt innenfor fagområdet Møbel/Rom. Her legges det nå større vekt på å gi studentene relevant materialforståelse, kjennskap til næringslivet og produksjon, uten at dette nødvendigvis betyr at de blir underlagt det kommersielle systemet. Det er viktig at studentene utdannes til å være reflekterte og kritisk tenkende, og vi tror at våre designere, med sin spesialiserte kunnskap, kan påvirke viktige valg hos både større og mindre aktører, samt starte egen virksomhet om ønskelig.

De reviderte emnene er nå langt tydeligere når det gjelder yrkesrelevans og vurderingsformer som er tilpasset læringsmålene. Vi har også innført forelesningsserien "Design in Context", der eksterne designere holder forelesninger, samt eksterne forelesere i kurs og emner. Det er viktig å hjelpe studentene med å forstå koblingen mellom ulike aktiviteter i emnene og deres fremtidige karriere.

Vi legger vekt på kontakt med industri og næringsliv gjennom bedriftsbesøk og studieturer, spesielt gjennom emnet DOR246 Design og Produksjon. Det er imidlertid viktig at emneansvarlige snakker mer om karrieremuligheter og yrkesrelevans for de ulike læringsaktivitetene, slik at studentene forstår hvordan de kan anvende kunnskapen i fremtiden.

For å opprettholde motivasjon og fremdrift er det viktig at studentene kan arbeide mot mål og visualisere en karriere som designer. Dette må være en kultur som snakkes om, uten at det oppleves



UNIVERSITETET I BERGEN

som en begrensning i studiet.

	Bachelorprogram i design Bachelor, Universitetet i Bergen, Bergen	Gjennomsnitt Av alle Tegne-, grafikk-, maler- og skulptorutdan
Undervisning	+ 3,6	3,8
Tilbakemeldinger	+ 2,9	3,7
Vurderingsformer	+ 3,3	3,8
Læringsmiljø	+ 3,3	3,7
Organisering	+ 2,3	3,3
Tilknytning til yrkeslivet	+ 2,7	3,1
Eget engasjement	+ 3,8	3,8

Arbeidsomfang

Resultatene fra Studiebarometeret indikerer at studentene opplever å ha mye veiledning og organisert undervisning, med en gjennomsnittlig tid på 20,4 timer per uke, i tillegg til 20,2 timer med selvstendig arbeid. Det er mulig at studentene oppfatter oppgavene de får fra veilederen som lærerstyrte aktiviteter, selv om de faktisk arbeider selvstendig. I løpet av de siste to årene har vi fokusert på å begrense undervisningen til omtrent 15 timer per uke, og vi har blitt bedre på å gi studentene muligheten til å arbeide mer selvstendig. Det kan være at dersom veilederen introduserer en oppgave om morgenen og kommer tilbake neste dag for å gi veiledning, så oppfatter studenten hele perioden som organisert undervisning. Kanskje kunne vi ha formulert spørsmålet på en annen måte.

Basert på tidligere emnebeskrivelser og tilbakemeldinger fra studentene, har vi sett at arbeidskravene i designhistorie og teori har vært for omfattende. I de reviderte emnene er kravene til obligatoriske innleveringer og vurderingsformer nå tilpasset et 5-sp emnes nivå. Det er også gitt rom for at vurderingsformene i teori og designhistorie ikke bare er basert på skriftlige oppgaver, men kan også omfatte visuelle arbeider eller muntlige presentasjoner med visuelle elementer.

Tidsbruk	Bachelorprogram i design Bachelor, Universitetet i Bergen, Bergen	Gjennomsnitt Av alle Tegne-, grafikk-, maler- og skulptorutdanninger
Læringsaktiviteter organisert av institusjonen (inkludert all undervisning og veiledning, samt praksis hvis relevant)	20,4	15,1
Egenstudier (lese pensum, gjøre oppgaver, delta i kollokvier og annet gruppearbeid, etc.)	20,2	22,2
Betalt arbeid	4,3	5,5



UNIVERSITETET I BERGEN

Tiltak:

- Tydeliggjøre forskjellen for studenten mellom organisert undervisning og selvstyrte arbeidsformer.
- Instituttet bør jobbe med å differensiere graden av organisert undervisning fra selvstyrte studier

Kobling til forskning

§ 2-2 Krav til studietilbudet (6): *Studietilbudet skal ha relevant kobling til forskning og/eller kunstnerisk utviklingsarbeid og faglig utviklingsarbeid.*

Studentene opplever forskning og faglig utviklingsarbeid på flere måter i studieprogrammet. Mange av emnene er tett knyttet til interessefeltene og forskningen til de faglig ansatte, spesielt i løpet av 3. og 4. semester. Dette skaper en god sammenheng mellom undervisning og aktuell forskning.

Emnene DES234, DES235 og DES237 er gode eksempler på emner der flere av de faglig ansatte får muligheten til å integrere sitt forskningsarbeid i undervisningen. Disse emnene er utformet slik at undervisningen kan tilpasses på ulike måter, noe som gir rom for variasjon og tilpasning etter behov. Detaljert informasjon om disse emnene finnes også under seksjonen "Læringsutbytte og infrastruktur".

Internasjonalisering

Institutt for design har en bred avtaleportefølje med 67 Erasmus samarbeidsinstitusjoner, som en student ved Bachelorprogrammet i design kan velge, litt avhengig av studieretningen. Studenter kan søke ut- og innveksling i studieprogrammets fjerde semester.

I 2024 reiser 10 av 35 studenter på utveksling, en hovedvekt av disse på Visuell kommunikasjon. Samtidig mottar instituttet 7 innvekslingsstudenter. Det er en positiv tendens til økende mobilitet.

I tillegg deltar fakultetet i et tverrfaglig NORPART-prosjekt der vi samarbeider med Makere University. Inkludert i dette prosjektet er det mye ansatt og studentmobilitet, på kortere og lengre opphold.

Det er også større aktivitet det siste året i ekspresskurs via CIRRUS-kurs, der 11 designstudenter i inneværende studieår har deltatt på ulike kurs i regi av CIRRUS.

Fagmiljøet har også et stort nettverk som ved ulike anledninger inviteres inn i programmet. Et eksempel er årets [in residency designer/maker Gareth Neal](#), i samarbeid med KORO. I en internasjonal verden er det viktig at studentene utsettes for internasjonale impulser og gi dypere forståelse av andres ståsted og perspektiv. Dette forbereder studenten på arbeidslivet, samt gir dem en bredere innsikt i kommende utfordringer som må løses på tvers av fag og landegrenser.

Tiltak:

- Gjennomgang av sovende Erasmus-avtaler til fordel for færre, mer aktivt samarbeid for både ansatte og studenter
Utrede mulighet for et regelmessig årlig residency-program for eksterne fagfeller (samarbeidsprosjektet med KORO avsluttes i år)

Praksis



UNIVERSITETET I BERGEN

I dag tilbyr Institutt for design et valgfritt praksisemne DES235 Profesjonsrelatert praksis. Emnet er ikke obligatorisk, og studentene må finne praksissted selv. Instituttet arbeider med å etablere avtaler med passende bedrifter for praksisplasser, med hovedfokus på lokale og nasjonale designbyrå. Vi har en strategi for nærmere samarbeid med bransjeorganisasjonen Norsk Industri blant annet for å gjenoppbygge ordningen med Norsk Industris designstipend. Et møte ble avholdt tidligere i år, og vi planlegger å fortsette dette arbeidet fremover. Målet er å styrke båndene mellom møbel- og innredningsbransjen og studentene, og legge til rette for nettverksbygging. Vi har også søkt om midler til å arrangere et seminar som vil fokusere på å forbedre kontakten mellom industri, produksjon, næringsliv, studenter og KMD.

Alle i vårt fagmiljø har praktisk erfaring fra sitt felt, og mange er fortsatt aktive utøvere ved siden av sitt arbeid ved KMD. De fleste av oss opprettholder gode relasjoner med relevante yrkesaktører og eksterne parter. Vi inviterer ofte eksterne forelesere til kurs og workshops for å gi studentene innsikt i ulike faglige perspektiver.

Fagmiljøets størrelse

Fagmiljøet tilknyttet studietilbudet har en rimelig størrelse som står i forhold til antall studenter og studiets egenart og har en sammensetning som dekker de fag og emner som inngår i studietilbudet. Hovedvekten av årsverkene tilknyttet studietilbudet utgjøres av ansatte i hovedstilling ved institusjonen. Ansatte ved førstestillingskompetanse underviser også på BA-nivået, og programmet er derfor godt dekket i de sentrale delene av studietilbudet.

Ansatte i hovedstilling ved Institutt for design, hvor samtlige underviser i bachelorprogrammet i design:

Tabell 1:

	Professor	Førsteamanuensis	Universitetslektor
Møbel-rom/interiørarkitektur:			
Romdesign	100 %		
Møbeldesign		150%	
Interiørarkitektur	20 %	300 %	
Visuell kommunikasjon:			
Illustrasjon	100 %	50 %	
Bevegelige bilder		100 %	
Visuell kommunikasjon	100 %	200 %	50 %
Interaksjon		100 %	
Tegning			100 %
Form	50 %	50 %	
Teori		120 %	
Tekst			30 %



UNIVERSITETET I BERGEN

Samlet ressurs:	370%	1070%	180%
------------------------	------	-------	------

Av ansatte i hovedstilling er 5 stykker åremålsansatte (hvorav 1 er 20%, 2 er 50%, og 3 er 100%), resten er fast ansatte. I tillegg kommer stipendiater. Miljøet anses å være dekkende for studietilbudet, overlappende (ved sykdom for eksempel) og kompetansemessig stabilt over tid.

Fagmiljøets utdanningsfaglige kompetanse

Alle våre vitenskapelige ansatte i stillinger som førstemanuensis eller professor oppfyller UiBs krav til utdanningsfaglig kompetanse. En av våre to universitetslektorer har i tillegg til sin faglige ekspertise innen design gjennomført praktisk pedagogisk utdanning.

Programstyret oppfordrer instituttlederen til å samarbeide med HR for å utvikle en strategi som sikrer at fremtidige nyansettelser som krever det, får tilgang til UiBs tilbud om kurs i universitetspedagogisk basiskompetanse for nyansatte. Dette kurset består av tre obligatoriske emner og minst tre valgfrie emner, totalt 200 timer.

Videre bør instituttlederen utarbeide en plan for å øke antallet faglig ansatte i miljøet som gjennomfører veilederopplæring for ph.d.-veiledere.

- Tilrettelegge for at alle ansatte som ønsker pedagogisk etterutdanning kan få mulighet for det.

Faglig ledelse

Bachelorprogrammet i design har en tydelig faglig ledelse med ansvar for kvalitetssikring og utvikling som definert i kap. 2.3 i UiB sitt kvalitetssystem for utdanning.

Det er verdt å merke seg at systemet og forståelsen av enkelte roller fortsatt er relativt nytt for instituttet. Likevel begynner det å etableres en felles forståelse av hva emneansvar, programkoordinatfunksjon og programstyrelederroller innebærer. Fordeling av ansvar og oppgaver er tydeliggjort og fungerer bedre i den reviderte strukturen. Siste versjon av emner er også blitt enda tydelige på hva emnet inneholder, slik at undervisningsinnholdet er kalibrert og avklart mellom de ulike emnene og nivå i studieprogrammet.

Verkstedene ligger i dag i en ledelseslinje som ikke er direkte i tråd med den faglige linjen. For eksempel har emneansvarlig ansvar for å undervisningsplanlegge et emne, uten at emneansvarlig har myndighet over verkstedsressursene. Mellom verksted og fagansatte oppstår det derfor tidvis uavklarte situasjoner hvor det definerte ansvaret ikke er tydelig. Det er viktig at fakultetet finner gode rutiner for planlegging, gjennomføring og videreutvikling av undervisningen tilknyttet verkstedene.

Tiltak:

- Etablere gode rutiner for planlegging av emner sammen med verkstedsseksjonen

Fagmiljøets fagspesifikke kompetanse

Fagmiljøet tilknyttet studieprogrammet driver kunstnerisk utviklingsarbeid som er tilfredsstillende for bachelorprogrammets innhold og nivå. Forskningsfeltet fagkompetanse er organisert i instituttets tre forskningsgrupper: "Social re-imagination", "Ecological agency" og "Technology and materiality". Forskningsgruppene tematiserer direkte knyttet til egne, obligatoriske emner i



UNIVERSITETET I BERGEN

studieprogrammet. I tillegg er mye av KU praksisbasert, som brukes i aktiv undervisning og veiledning på verksted og laber.

Instituttet har også grundige rekrutteringsprosesser, hvor søkeres fagspesifikke kvalifikasjoner testes og ansettes mot studieprogrammets emner og profil. Se tabell 1.

Internasjonalt og nasjonalt samarbeid

Oppsummering av våre nettverk for nasjonalt og internasjonalt samarbeid, der vi er deltakere:

- Erasmus programmet (det største utvekslingsprogrammet i Europa)
- Nordplus nettverket Cirrus (Nordisk Baltisk samarbeid)
- Cumulus, globalt nettverk med hovedvekt på designutdanning
- ELIA (European League of Institutes of the Arts)
- Nasjonalt fagorgan for designutdanning (UHR)
- DOGA
- Grafill
- NIL
- Design Region Bergen

Til høsten 2024 reiser instituttledelsen til Cumulus konferanse i København med planer om å besøke det Kongelige Danske Akademi. Vi ser potensiale for å utvikle vår rolle i interesseorganisasjonene NIL, Grafill og Design Region Bergen

Oppsummering

Under revisjonen av emnene vinteren 2024 ble det gjennomført nødvendige endringer i studieprogrammet. Denne programevalueringen viser at Bachelorprogrammet i design har et betydelig antall søkere per studieplass, og at studietilbudet er tilpasset etterspørselen fra det profesjonelle yrkeslivet. Programmet er justert i henhold til tilgjengelige ressurser og infrastruktur ved instituttet, og det opererer i samsvar med både nasjonale og lokale krav. Studietilbudet kjennetegnes av undervisnings- og vurderingsformer som er nær studentene, noe som krever ressurser. Med begrenset mulighet til å øke produksjonen av studiepoeng og kandidater, bør instituttet vurdere inntakskvaliteten og øke opptakstallet til programmet.

Det er alltid rom for forbedringer og programstyreleder har til hensikt å fortsette en kontinuerlig prosess med å forbedre programmet.

Ørjan Djønne

Programstyreleder

Sara Bjørneset

Rådgiver



Vedlegg

Studieplan BA design

Kategori	Tekst
Namn på studieprogrammet, nynorsk	<i>Bachelorprogram i design</i>
Navn på studieprogrammet, bokmål	<i>Bachelorprogram i design</i>
Name of the programme of study, English	<i>Bachelor's Programme in Design</i>
Namn på grad	<i>Bachelor i Design</i>
Name of qualification	
Omfang og studiepoeng	180 studiepoeng
ECTS credits	180 ECTS credits
Fulltid/deltid	Fulltid
Full-time/part-time	Full-time
Undervisningsspråk	<i>Norsk</i>
Language of instruction	<i>Norwegian</i>
Studiestart - semester	Høst
Semester	Haust Fall
Mål og innhald	Bachelorprogrammet i design har to studieretninger, interiørarkitektur og møbeldesign, og visuell kommunikasjon. De to studieretningene har egne spesialiseringsemner, samtidig som noen emner er felles for studieretningene.
Objectives and content	<p>Interiørarkitektur og møbeldesign handler om relasjonen mellom mennesker og omgivelser, og er en studieretning der ideer og konsepter kommer til uttrykk i form av tredimensjonale objekter og romlige former. Studieretningen vektlegger det symbiotiske forholdet mellom møbeldesign og interiørarkitektur, der fagfelt som form, farge, lys og ergonomi står sentralt.</p> <p>Visuell kommunikasjon er en studieretning med helhetsperspektiv på hvordan ideer og konsepter kan formidles gjennom ulike verktøy,</p>



UNIVERSITETET I BERGEN

materialer og medier. Sentrale fagfelt som typografi, illustrasjon, visuell identitet, redaksjonell design, bevegelige bilder og animasjon er alle uttrykksformer for å gjøre ideer synlige, tenkelige og forståelige for andre.

Design er skapende virksomhet, og en sosial, kritisk og empatisk praksis. Kontekst for utdanningen er en samfunnsutvikling kjennetegnet av komplekse utfordringer som setter både nærmiljø og storsamfunn på prøve. Utdanningen belyser designfaglige utfordringer knyttet til aktuelle sosiale og politiske spørsmål.

Studieprogrammet er forankret i et fagmiljø som viderefører og fornyer en sterk tradisjon for arbeid i verksteder og spesialrom, kritisk tenkning og samarbeid med omverdenen. Læring skjer i stor grad gjennom eksperimentelt og praktisk arbeid.

Studentene tilegner seg kunnskaper, ferdigheter og holdninger som bidrar til at de kan arbeide kreativt og systematisk med design, selvstendig og i samarbeid med andre. Erfaringsbasert læring skjer i vekselvirkning med at studentene lærer å beskrive, begrepsfeste og delta i faglige samtaler om designpraksis, også i et faghistorisk perspektiv. Slik lærer studentene å analysere design i en videre samfunnsmessig, kulturell og historisk sammenheng.

I takt med at studentene utvider sitt kunnskapsgrunnlag møter de faglige utfordringer som øker i kompleksitet, i et fagmiljø som anerkjenner at det å ta risiko og feile kan være like utviklende som andre læringserfaringer. I et læringsperspektiv kan de tre studieårene i bachelorprogrammet sammenfattes slik:

Første år: Grunnlag, orientering og utprøving

Andre år: Kontekstualisering og relasjoner, eksperimentering og individuell faglig utvikling

Tredje år: Samarbeid, meningsskaping og gjennomføring

I likhet med arbeidslivet for designere, er utdanningen kjennetegnet av at flere aktører er involvert i designprosesser. Gjennom studiet utvikler studentene faglig integritet og evne til etisk refleksjon, et viktig utgangspunkt for samarbeid og dialog



UNIVERSITETET I BERGEN

	<p>med brukere av design og fagfolk fra andre miljøer. Evne til å se egen designvirksomhet i en større faglig og samfunnsmessig sammenheng er nødvendig arbeidslivskunnskap.</p> <p>Designere med bachelorutdanning fra Institutt for design har opparbeidet seg sammensatte kvalifikasjoner. De kan utvikle ideer og konsepter, og arbeide målrettet. Studentene lærer å gi det abstrakte form, å realisere og materialisere konkrete designkonsepter, å formidle sine arbeider, skriftlig, muntlig og visuelt. Samlet bidrar studieprogrammet til at de kan arbeide med komplekse designsituasjoner.</p> <p>Utdanningen er kjennetegnet av tett kontakt mellom studenter og veiledere. Fra studiestart møter studentene faglig aktive designere, og får tidlige oppgaver som krever selvstendig arbeid. Undervisningen er basert på kunstnerisk utviklingsarbeid og annen forskning i fagmiljøene ved Institutt for design.</p>
<p>Læringsutbytte</p> <p>Required learning outcomes</p>	<p><i>Etter fullført og bestått bachelorprogram i design har kandidaten følgende læringsutbytte:</i></p> <p>Kunnskap og ferdigheter</p> <p>Designeren</p> <ul style="list-style-type: none">- kan realisere og formidle sine faglige intensjoner i et profesjonelt designfelt- kan utvikle og gjennomføre prosjekter ved å kombinere relevante verktøy, teknikker, metoder og uttrykksformer for helhetlige designkonsepter- kan utvikle design som uttrykker vilje til eksperimentering og evne til innlevelse i brukerens situasjon.- kan bruke sentrale teorier og relevant historisk kunnskap om design i egne prosjekter- kan orientere seg i relevant forskning og anvende denne i eget arbeid- kan reflektere kritisk over egen og andres designpraksis, og sette denne inn i en videre samfunnsmessig sammenheng



	<p>Generell kompetanse</p> <p>Designeren</p> <ul style="list-style-type: none">- er åpen overfor nye faglige idéer og verdsetter diversitet i perspektiver på design- kan ta hensyn til aktuelle og sosiale problemstillinger knyttet til design- kan tilnærme seg ulike brukergrupper med forskjellige behov- kan kommunisere muntlig og skriftlig om designfaglige problemstillinger, også med målgrupper utenfor eget fagmiljø.- kan ta ansvar for egen designfaglig utvikling- kan bruke sin kompetanse i ulike arbeidssituasjoner gjennom kritisk og kreativ tenkning og praksis
<p>Opptakskrav</p> <p>Admission requirements</p>	<p>Opptak til bachelorprogrammet i design er i utgangspunktet basert på oppnådd generell studiekompetanse (GSK), samt på grunnlag av en todelt opptaksprøve og intervju. Hvert år blir det utformet spesifikke oppgaver til hver av de to studieretningene.</p> <p>Søkerne blir vurdert ut fra en rekke kriterier, som inkluderer kreativitet, motivasjon, samfunnsbevissthet, form- og fargesans, tegneferdigheter, idéutvikling, skriftlig og muntlig formuleringsevne, samt samarbeidsevne.</p> <p>Opptakskomitèen foretar en helhetlig vurdering av den enkelte søker, med særlig vekt på hans eller hennes designfaglige utviklingspotensiale.</p>
<p>Tilrådde forkunnskaper</p> <p>Recommended previous knowledge</p>	
<p>Innføringsemne</p> <p>Introductory courses</p>	<p>Møbel- og romdesign/interiørarkitektur: DES100, DOR100 og DOR110</p> <p>Visuell kommunikasjon: DES100, VIS100 og VIS110</p>



UNIVERSITETET I BERGEN

Obligatoriske emne Compulsory units	Møbel- og romdesign/interiørarkitektur: DES100, DOR100, DOR110, DOR120, DOR131, DOR201, DOR222, DOR236, DOR240, DOR245, DOR246, DOR251, DES110, DES120, DES200, DES230 og DES242. I tillegg skal studenten velje ett av disse tre emnene i fjerde semester: DES231, DES232 eller DES233. Visuell kommunikasjon: DES100, VIS100, VIS110, VIS120, VIS131, VIS200, VIS211, VIS240, VIS245, VIS246, VIS251, DES110, DES120, DES200, DES230 og DES242. I tillegg skal studenten velje: <ul style="list-style-type: none">- ett av disse tre emnene i fjerde semester: DES231, DES232 eller DES233.- ett av disse to emnene i fjerde semester: VIS234 eller VIS235
Spesialisering Specialisation	Møbel- og romdesign/interiørarkitektur: DOR120, DOR131, DOR201, DOR222, DOR236, DOR240, DOR245, DOR246, DOR251 Visuell kommunikasjon: VIS120, VIS131, VIS200, VIS211, VIS234, VIS235, VIS240, VIS245, VIS246, VIS251
Tilrådte valemne Recommended electives	DES235, DES225 eller andre tverrfaglige emner som tilbys ved Fakultet for kunst, musikk og design.
Rekkefølge for emne i studiet Sequential requirements, courses	Møbel- og romdesign/interiørarkitektur: Studenten må ha bestått introduksjonsemner og spesialiseringsemnene for å kunne undervisnings- og vurderingsmelde seg til spesialiseringsemner på høyere nivå/neste semester. Emnene det gjelder er: DOR100, DOR110, DOR120, DOR131, DOR201, DOR222, DOR236, DOR240, DOR245, DOR246, DOR251 Opptakskravene er utfyllende beskrevet i emnebeskrivelsene. Alle emner tilsvarende 150 studiepoeng må være bestått for å undervisnings- og vurderingsmelde seg til avsluttende bachelor og eksamensprosjekt.



UNIVERSITETET I BERGEN

	<p>Visuell kommunikasjon:</p> <p>Studenten må ha bestått introduksjonsemner og spesialiseringsemnene for å kunne undervisnings- og vurderingsmelde seg til spesialiseringsemner på høyere nivå. Emnene det gjelder er: VIS100, VIS110, VIS120, VIS131, VIS200, VIS211, VIS234 eller VIS235, VIS240, VIS245, VIS246, VIS251. Opptakskravene er utfyllende beskrevet i emnebeskrivelsene. Alle emner tilsvarende 150 studiepoeng må være bestått for å undervisnings- og vurderingsmelde seg til VIS250.</p>
<p>Delstudium i utlandet</p> <p>Study period abroad</p>	<p>Fagmiljøet legger til rette for utvekslingsopphold ved partnerinstitusjoner.</p>
<p>Arbeids- og undervisningsformer</p> <p>Teaching and learning methods</p>	<p>Innenfor begge studieretninger er spennet i undervisningsformer stort og variert, fra selvstyrt læring, prosjektperioder, forelesninger og seminarer til workshops og studieturer.</p> <p>Veiledning, i grupper og individuelt, er sentrale undervisningsformer. Kombinasjonen av dem er et kjennetegn for bachelorprogrammet. Det gjelder både i undervisningen generelt, og knyttet til studentenes egendefinerte og selvstendige arbeider. For læringsmiljøet er det avgjørende at studentene deltar aktivt og forpliktende i undervisning, og er tilstede der undervisningen og arbeidet skjer. Prosjektarbeid får gradvis en økende plass i utdanningen. Prosjektene avsluttes ofte med felles gjennomganger, der studentene presenterer egne arbeider og får faglig tilbakemelding fra veiledere og medstudenter. Metodisk tilnærming er en del av alle prosjekter. Veiledning er integrert i prosjektarbeid, samtidig som det en forutsetning at studentenes styrer egne arbeidsprosesser og arbeider selvstendig med utvikling av konsepter og løsninger.</p> <p>Faglig dialog mellom studentene er en vesentlig i utdanningen. Studentstyrte seminarer og diskusjonsgrupper er viktig for utviklingen av felles begrepsapparat og en kritisk, reflektert forståelse av designfeltet. Skriveseminarer og utvikling av faglige skriveferdigheter har en selvsagt plass. Verbalspråket er en nødvendig følgesvenn i desigpraksis og i bachelorprogrammet.</p>



UNIVERSITETET I BERGEN

	<p>Studentene må påregne noen utgifter knyttet til studieaktiviteter, slik som verneutstyr, studieturer eller materialkostnader utover det som dekkes i undervisning.</p>
<p>Vurderingsformer Assessment methods</p>	<p>Institutt for design støtter aktive læringsprosesser som tar utgangspunkt i undersøkende og skapende tilnærminger. En rekke vurderingsformer vil derfor brukes for å vurdere studentens læringsutbytte. En utstrakt vurderingsform inkluderer mappevurderinger, som kan bestå av skriftlige og muntlige komponenter, men studenter kan også gjennomgå vurderingsformer slik som skriftlige og visuelle refleksjonsoppgaver, muntlige presentasjoner, teknikk- og metodeøvelser og gruppeoppgaver.</p> <p>Eksamen</p> <p>Bachelorprogrammet avsluttes med eksamen i sjettemester. Ved eksamensvurderingen blir studentene vurdert på grunnlag av læringsmålene som er fastsatt for bachelorprogrammet og tilhørende vurderingskriterier for eksamen. Det blir fastsatt separate frister for innlevering av skriftlig del av eksamensprosjektet og ferdigstilling av den praktiske delen.</p> <p>Ved semestervurdering benyttes karakterene bestått og ikke bestått. En student som oppnår karakteren bestått har oppnådd læringsmålene for det aktuelle semesteret, og har følgelig realisert læringsmålene som sitt faktiske læringsutbytte.</p>
<p>Litteraturliste Reading list</p>	<p><i>Litteraturliste finn du i</i></p>



UNIVERSITETET I BERGEN

	<i>Lista vil vere klar innan 01.06 / 01.01 for det komande semesteret.</i>
Karakterskala Grading scale	Bestått / ikke bestått Pass / Fail
Vitnemål og vitnemåstillegg Diploma and Diploma Supplement	Vitnemål blir utstedt etter at graden er oppnådd.
Grunnlag for vidare studium Access to further studies	Fullført og bestått bachelorutdanning gir grunnlag for å søke opptak til UiBs masterprogram i design. Kandidater med bachelorutdanning i design kan også ta ettårig praktisk-pedagogisk utdanning (PPU).
Relevans for arbeidsliv Employability	<p>Kandidater med spesialisering i visuell kommunikasjon kan blant annet jobbe med illustrasjon, grafisk design, redaksjonell design, animasjon, tegneserier og målrettet kommunikasjon knyttet til visuell identitet og bevegelige bilder.</p> <p>Kandidater med fordypning i interiørarkitektur og møbeldesign kan jobbe med utforming av rom, møbler og objekter. De kan designe møbler og andre gjenstander, som enkeltksemplarer eller for produksjon i ulike skalaer. De kan utforme og planlegge romlige konsepter, og bruke sin fagkompetanse på andre områder der relasjonen mellom mennesker og omgivelser står sentralt.</p> <p>Designere er ansatt i offentlige og private virksomheter. Mange er gründere som starter små virksomheter eller enkeltpersonforetak.</p>
Evaluering Evaluation	Bachelorprogrammet blir kontinuerelig evaluert i tråd med UiBs kvalitetssystem.
Skikkavurdering og autorisasjon Suitability and authorisation	
Programansvarleg Programme committee	Programstyret har ansvar for koordinering av studieprogrammet, og gir råd til institutt og fakultet i saker som angår faglige prioriteringer, emner og kvalitetsutvikling.



UNIVERSITETET I BERGEN

Administrativt ansvarleg Administrative responsibility	Fakultet for kunst, musikk og design ved studieadministrasjonen har det administrative ansvaret for studieprogrammet.
Kontaktinformasjon Contact information	Studieveileder@kmd.uib.no Tlf 55 58 73 27



UNIVERSITETET I BERGEN

Oversikt og lenker til reviderte emnebeskrivelser til studieretningen BA møbel og rom/interiørarkitektur

Oppdatert studiestruktur:

BA møbelrom	6. vår	DOR240 Portfolio og formidling		DOR251 Bachelorprosjekt		
	5. høst			DOR245 Selvvalgt prosjekt		DOR246 Design og produksjon
	4. vår		DOR236 Utstillingsdesign			
		Utveksling				
	3. høst		DOR201 Sanselig design			DOR223 Formgivning og anvendt estetikk
	2. vår		DOR131 Eksperimentelle konstruksjoner			DOR120 Formidling gjennom tegning og digitale verktøy
	1. høst			DOR100 Elementer og prinsipper		DOR110 Materiallab

Alle emner markert i oversikten er obligatoriske. De lyseblå feltene er frie studiepoeng og tilsvarer 10 sp. Ved å trykke på emnekode under lenkes du direkte til emnebeskrivelsene.

Oversikt på reviderte emner:

Semester	Emnekode	Emnetittel:	Sp:	Kommentar:
Høst	DOR100	Elementer og prinsipper i interiørarkitektur og møbeldesign	10	
Høst	DOR110	Materiallab	10	
Vår	DOR120	Formidling gjennom teikning og digitale verktøy	10	
Vår	DOR131	Eksperimentelle konstruksjoner	15	Ny tittel
Høst	DOR201	Sanselig design	10	Nytt emne
Høst	DOR223	Formgivning og anvendt estetikk	10	Ny tittel
Vår	DOR236	Utstillingsdesign	5	Ny tittel*
Høst	DOR245	Selvvalgt prosjekt	10	Ny tittel
Høst	DOR246	Design og produksjon	10	Ny tittel
Vår	DOR240	Portfolio og formidling	10	
Vår	DOR251	Bachelorprosjekt	20	



UNIVERSITETET I BERGEN

Oversikt og lenker til reviderte emnebeskrivelser til studieretningen BA Visuell kommunikasjon

Oppdatert studiestruktur:

		5 sp	5 sp	5 sp	5 sp	5 sp	5 sp
BA møbelrom	6. vår	VIS240 Profilering og formidling		VIS251 Bachelorprosjekt			
	5. høst			VIS245 Selvvalgt prosjekt		VIS246 Materialbasert design	
	4. vår		VIS234 eller VIS235				
	4. vår						
	3. høst		VIS200 Designsystemer og interaksjon			VIS211 Redaksjonelt design og designjournalisme	
	2. vår		VIS120 Tidsbaserte uttrykk og interaksjon			VIS131 Visuell identitet	
	1. høst			VIS100 Elementer og prinsipper		VIS110 Typografi og meningskaping	

Alle emner markert i oversikten er obligatoriske. De lyseblå feltene er frie studiepoeng og tilsvarer 10 sp. Ved å trykke på emnekode under lenkes du direkte til emnebeskrivelsene.

Oversikt reviderte emner:

Semester:	Emnekode:	Emnetittel:	Sp:	Kommentar:
Høst	VIS100	Elementer og prinsipper i visuell kommunikasjon	10	
Høst	VIS110	Typografi og meningskaping	10	
Vår	VIS120	Tidsbaserte uttrykk og interaksjon	15	
Vår	VIS131	Visuell identitet	10	
Høst	VIS200	Designsystemer og interaksjon	15	Ny tittel
Høst	VIS211	Redaksjonell design og designjournalisme	10	
Vår	VIS234	Profilering	5	Studenter velger enten
Vår	VIS235	Illustrasjon	5	ViS234 eller VIS235
Høst	VIS245	Selvvalgt prosjekt i visuell kommunikasjon	10	Ny tittel
Høst	VIS246	Materialbasert design	10	Ny tittel
Vår	VIS240	Portfolio og formidling	10	
Vår	VIS251	Bachelorprosjekt	20	



UNIVERSITETET I BERGEN

Oversikt og lenker til reviderte emnebeskrivelser til fellesemner

Oppdatert studiestruktur:

		5 sp	5 sp	5 sp	5 sp	5 sp	5 sp
BA møbelrom	6. vår						
	5. høst	DES242 Design og samfunn					
	4. vår	DES230 Designerens rolle		Tre valg: DES234 Diskursiv design DES236 Sosial design DES237 Teknologi og materialitet		DES225 Fordypning i fagområdet DES235 Profesjonsrelatert praksis	
	4. vår	Utveksling					
	3. høst	DES200 Design i sammenheng					
	2. vår	DES120 Framveksten av design					
	1. høst	DES101 Introduksjon til skapende prosesser	DES110 Designhistorie i førindustriell tid				

Alle emner markert i oversikten er obligatoriske. De lyseblå feltene er frie studiepoeng og tilsvarer 10 sp. Ved å trykke på emnekode under lenkes du direkte til emnebeskrivelsene.

Oversikt på reviderte emner:

Semester:	Emnekode:	Emnetittel:	Sp:	Kommentar:
Høst	DES101	Introduksjon til skapende prosesser	5	Ny tittel
Høst	DES110	Designhistorie i førindustriell tid	5	Ny tittel
Vår	DES120	Framveksten av design	5	Ny tittel
Høst	DES200	Design i sammenheng	5	
Vår	DES230	Designerens rolle	5	Ny tittel
Høst	DES242	Design og samfunn	10	Ny tittel
Valgemner				
Vår	DES234	Diskursiv design	10	Studenter <i>må</i> velge ett av disse tre emnene
Vår	DES236	Sosial Design	10	
Vår	DES237	Teknologi og materialiet	10	
Vår	DES225	Fordypning i fokusområdet	10	Valgemne
Vår	DES235	Profesjonsrelatert praksis	10	Valgemne



Rapport - Ekstern fagfelle vurdering av bachelorprogrammet i design, studieretning møbel- og romdesign/interiørarkitektur

Ekstern fagfelle: Torbjørn Anderssen

Oslo, [Dato]

Vedrørende sammenhengen mellom emner og helheten av studieprogrammet

Etter min oppfatning danner sammensetningen av emner en fin progresjon og helhet gjennom studiet. Jeg har dog noen betraktninger.

Generelt vil jeg si at dét at de fleste studentene retter seg mot interiørarkitektur taler sterkt for en smal spesialisering mot møbeldesign og ikke en generalisering av designkompetanse. I min praksis har jeg oppnådd breddekompetanse gjennom spesialisert dybdekompetanse i emnet møbeldesign. Det er i dybdespesialiseringen jeg har kommet i kontakt med alle aspekter ved designprosessen og som har gitt meg kompetanse til å jobbe med et bredt utvalg kategorier.

En må trene mye på det en vil bli god til. Det er uklart for meg hvor mange konkrete fagspesifikke designprosessen studentene er igjennom før BA-prosjektet i 6 semester. Kan en tydeligere se for seg et studieforløp der praktisert og spesialisert designprosess går kontinuerlig gjennom studiet og blir et par briller som lettere gjør studentene i stand til å se hvilke informasjon som er relevant for egen progresjon? At emnene støtter designprosessen heller enn at en venter med å designe til en har skaffet seg bakgrunn og overblikk. Designprosessen må gjentas, utvikles og raffineres om og om igjen om studentene skal klare å forme det som tradisjonelt sett har vært Bergensskolen sin styrke: den personlige metoden, men framfor alt det personlige formspråket.

Det at møbel og interiør er satt i tospann gir et studie som skiller seg fra andre studier i den forstand at for interiørarkitektstudenten er det et arbeidsliv som tar imot avangsstudenten, mens arbeidsframtida for de som har spesialisert seg innen møbeldesign kan framstå som utydelig. Med dette som bakgrunn: kan deler av temaet fra DOR246 komme tidligere inn i studiet? Jeg tenker da helt spesifikt på å gjøre studentene kjent med ulike og til dels motsatte måter å utøve praksisen på gjennom eksterne egenpresentasjoner. På denne måten kan det spennes opp et mulighetsfelt for studentene som kan være med å bygge ambisjon, retning og motivasjon for studentene. Innovativ interiørpraksis. Ulike tilganger til designprofesjonen..

Hurtig og presis formidling av en idé er grunnleggende for oss som designere. Spesielt viktig er skissing: digitalt eller for hånd. Kan man se for seg at ressursene som ligger i DOR 120 blir en kontinuerlig støtte gjennom de ulike emnene/designprosessene?

Vedrørende valg av emner

Utvalget av emner virker logisk og er i stor grad dekkende. Jeg har allikevel noen betraktninger basert på eget profesjonelt virke.

Innen møbeldesign finnes det (kanskje særlig i studiet, og dette opplever jeg som universelt og ikke spesielt for KMD) et slags «originalitetsimperativ». Frykten for å parafasere designtradisjon eller bygge videre på etablerte design kan bli så stor at det heller leder studentene/yrkesutøver mot det



UNIVERSITETET I BERGEN

generiske snarere enn mot det unike - all den tid det generiske er allemannseie og blir en trygg havn.

Innen musikkstudier er det derimot et emne som heter hørelære: Metodene i hørelære varierer mye men har et felles siktepunkt der bevisst lytting til klare eksempler fra ulike sjangre og epoker skal bidra både til bedre utøvelse og forståelse av musikk. Bevissthet rundt lesning av form og betydningen av tegn i design blir viktig (slik det nevnes i DOR 223). Kunne man sett for seg en type «objekt-lesning» som emne? At studentene med klar veiledning «finleser» både historiske referanser men også gode samtidsreferanser slik at de i større grad enn nå kan bygge videre og høyere på designtradisjon og eksisterende design-kanon. Ferdig utdannende studenter er i mange tilfeller kommet for kort i utviklingen til at de framstår som troverdige samarbeidspartnere for industrien - etableringstiden kan bli unødvendig lang og uattraktiv.

I min arbeidshverdag er dét å ha en kreativ tilgang til å lage en hurtige men presise mock-ups i full skala enda viktigere enn å bygge funksjonelle konstruksjoner. Kunne man sett for seg et emne som kunne hete et emne: Mock-up lab?

Vedrørende vurderingsformer:

Etter min mening gjør KMD rett i å holde fast ved bestått/ikke-bestått og en dialogbasert vurderingsform. Fraværet av graderte karakterer gir etter min mening friere rom for utforskning, eksperimentering og ikke minst frihet til å gestalte et personlig språk. En dialogbasert vurderingsform strekker læringen utover ferdig presentasjon samt aktiverer og engasjerer studentgruppa.

I det hele opplever jeg vurderingsformen ved BA-studiet som adekvate, men jeg har en betenking vedrørende det skriftlig analysearbeidet plassering og rolle i BA-prosjektet og det vil si også i MA-prosjektet, selv om jeg ikke er bedt om å vurdere dette. Prosjekt rapport parallelt med og i etterkant av et praktisk estetisk utviklingsarbeid framfor en akademisk analyse i forkant av det praktisk estetiske.

Etter min erfaring er det ikke livs- og arbeidsidentisk med et praktisk-estetisk resultat som etterfølger og i stor grad avledes av et skriftlig analysearbeid. Viktige funn gjøres vel så ofte, om ikke oftere, i det rent fysiske arbeidet som i et skriftlig analysearbeid. Det betyr ikke at jeg opplever det som er uviktig å formulere funn som talespråk og tekst, for det er i tekst jeg mener kunnskapen gestaltes, konkretiseres og danner fundamentet for nye prosjekter. Jeg vil allikevel stille spørsmålet om ikke en tilbakevending til en type prosjektrapport parallellt med og i etterkant av det praktisk-estetiske arbeidet kan være mer tilpasset dette spesifikke fagområdet. Førte kvalitetsreformen for 20 år siden til en framgang for faget eller er den moden for revidering?

Vedrørende undervisningsformer:

I det hele finner jeg undervisningsformene som passende, men vi enda en gang trekke fram viktigheten av at det ligger kontinuerlige praktisk-estetiske designprosjekt i bunnen forløpet som de ulike emnene kan støtte underveis.

Det har vært praksis med en kortere praksisperiode i løpet av BA-studiet. Kan hende burde man vurdere om det kan være nyttig med en lengre praksisperiode etter modellen som praktiseres ved Oslo Met sin designutdanning, slike at studentene får tilstrekkelig tid til å komme i kontakt med faget sitt.

Vedrørende studieoppleggets arbeidsrelevans.



UNIVERSITETET I BERGEN

Dette er det vanskelig å gi en presis tilbakemelding på, for hvor går veien videre for en student fra KMD møbel og interiør? Jeg har selv på meg «den industrielle møbeldesigner-hatten». Men hva er den prosentvise fordelingen mellom de som spesialisere seg på rom og de som spesialisere seg på objekt? Hva slags designere utdannes det ved KMD? Finnes det noe statistikk som viser hva slags profesjonelle liv den enkelte avgangsstudent har fått etter endt studium de siste 20 årene? Kan vi se trender mtp hva tidligere studenter faktisk jobber med som kan avspeile hvordan utdanningen og samfunnet har utviklet seg? Hva slags drømmer og mål har studenten som går ut fra skolen i dag? Hvordan påvirker dette utviklingen av studiet? Mitt inntrykk er at 80 % velger å spesialisere seg på interiørarkitektur men 20% velger å spesialisere seg på møbeldesign - kanskje er denne fordelingen i ferd med å bli enda skjevare. Hva har dette å si for sammensetningen av studiet i framtiden? Vedrørende valg av emner, undervisnings-, lærings- og vurderingsformer

Avslutningsvis vil jeg nevne at jeg som ekstern fagfelle kan savne en oversikt over hvordan har kvalitetsutviklingsarbeidet knyttet til studieprogrammet vært strukturert.



Evaluering av studieretning visuell kommunikasjon i BA-program, design.

Ekstern fagfeller rapport, av Tord Torpe

Rapporten er utarbeida ut frå kriterier gjevne i arbeidsavtale (vedlegg 2), samt retningslinjer for eksterne fagfeller ved UiB (<https://www.uib.no/studiekvalitet/134145/kvalitetssystem-utdanningved-uib#vedlegg-1-retningslinjer-eksterne-fagfeller-ved-uib>) . Innhaldet i rapporten er delt opp i 3 avsnitt etter poengterte omsyns-punkt nemnde i desse dokumenta.

Materialet som ligg til grunn for rapporten er hovudsakleg den reviderte, overordna studieplanen for BA Design (vedlegg 1+3) inkl emne-skildringar i tilhøyrande lenkjer. Materialet er utelukkande skriftleg: ingen møter eller samtalar har funne stad.

Valg av emner, samanheng mellom emner og heilskapen til studieprogrammet:

Studieløpet synast å dekkja dei mest sentrale del-fagfelt og emner innanfor fagfeltet visuell kommunikasjon. Typograf, illustrasjon, visuell identitet, redaksjonell desin, bevegelege bilete og animasjon er emne som innleiingsvis nemnast i studieplanen, og som kursplanen ser ut til å fylgja opp. Studentane får fyrst innføringar i eitt breitt spekter av ulike kunnskapsområde, og får seinare opna opp tidsrom for å sjølve peika seg ut eigne, individuelle retningar for spesialisering.

Det ser for meg ut til å gå ein fin raud tråd gjennom studieprogrammet. Kompleksiteten i undervisninga – og krava stilt i læringsmåla – synast å utvikla seg naturleg i takt med ein ynskjeleg auke i fagleg nivå hjå studentane. Denne progresjonen er tydeleg medviten, og fint skildra i studieplanen: «*Første år: Grunnlag, orientering og utprøving / Andre år: Kontekstualisering og relasjonar, eksperimentering og individuell faglig utvikling / Tredje år: Samarbeid, meningsskapning og gjennomføring*»

Det ser òg ut til å vera ei truverdig, parallell utvikling av den teoretiske undervisninga vis-a-vis den praktiske. Det føregår ei kontinuerleg, rivande utvikling og automatisering av design-spesifikke verktøy, kor revolusjonen innanfor AI-genererte bileteverktøy i dag er det openberre dømet på dette. Dess viktigare blir det for utøvarar i design-faga å sitja på eit rikt kunnskaps-grunnlag: eit grunnlag utanforliggjande reint formale ferdigheiter – utanfor det å meistra ulike verktøy. Overblikk er alfa og omega, og eit historisk informert, breitt kunnskapsgrunnlag er viktig for å danna seg eit tilfredsstillande overblikk. Dette synest eg blir godt formulert i innleiinga til den overordna studieplanen: «*viskom er ein studieretning med helhetsspektiv på hvordan ideer og konsepter kan formidles gjennom ulike verktøy, materialer og medier.*»

Generelt er studieplanen med underliggjande kurs-/emneskildringar oversiktlege og forståelege. Som eit resultat av at eg i fyrste omgang vurderte feil emne-skildringar – eg vurderte fyrst dei skildringane som skulle reviderast, ikkje dei som var reviderte – har eg òg observert at somme kurs no er skildra meir handgripeleg enn før. Dette gjeld blant anna DES230 (før: *Designhistorie, teori og praksis*, no: *Designers rolle*) og DES242 (før: *Samfunnsrelaterte problemstillingar*, no: *Design og samfunn*).



UNIVERSITETET I BERGEN

Dette er sjølvsgagt ei positiv utvikling: ein bør alltid strekkja seg etter eit handgripeleg språk heller enn eit kompliserande.

Merk: I dei reviderte emne-skildringane er *DES225* og *DES235* stokka om og merka feil. Altså: dokumentet som skildrar *DES225* er merka *DES235* og omvendt. Enkelt å ordna opp i, skulle eg tru.

Samanheng mellom læringsutbytteskildringar og lærings-, undervisnings- og vurderingsformer

Lærings- og undervisnings-formane er varierte, og spenner frå sjølvstyrd arbeid, til felles undervisning – teoretisk og praktisk – til muntlege presentasjonar og skriftleg refeksjon. Eg er ingen ekspert på pedagogikk: men eg trur at eit slikt breitt spekter av undervisnings-former – med tilhøyrande vurderingsformer – bør ha gode føresetnader for å oppnå dei læringsutbyttene som er formulerte. Dette forutsetter sjølvsgagt engasjerte, kapable undervisarar og kurs-haldarar med innsikt i studieplanen – og at studentane er lære- og arbeids-viljuge.

Eit rikt og grundig studieprogram har sjølvsgagt inga praktisk nytte utan god oppfylging. Denne rapporten er som nevnt utelukkande basert på skriftleg materiale, og seier såleis ingenting om i kva grad institusjonen praktisk følger opp studieplanen på adekvat vis. Men her kan det nemnast at eg sjølv tidlegare sjølv har vore student på studieretninga, og at eg seinare har vore engasjert som kurshaldar (ved kun eitt høve) og som eksamenssensor på MA-nivå. Inntrykket eg sit att med er at studieprogrammet blir fulgt opp, at studentane blir godt ivaretekne og såleis har alle muligheter til å oppnå dei læringsmåla som er formulerte.

KMD opererer – tru til tradisjonen etter KHIB – utelukkande utan karakterskala: det vil seia med kun beståtte/ikkje beståtte kurs og studiar. Det kunne sjølvsgagt tenkast å vera fordelaktig for den hardtarbeidande student å freista strekkja seg etter topp-karakterar. Men innan eit fagfelt med vesentleg grad av subjektivitet i mange ledd, er nok bestått/ikkje bestått den mest rettferdige vurderingsforma. Ei slik vurderingsform kan og virka oppmuntrande for å motivera til ei utprøvande, eksperimentell grunn-haldning hjå studenten, noko programteksten trekkjer fram som eit mål. Om eg i tillegg tek omsyn det komande arbeidslivet – som nesten utelukkande vurderer kandidatar på tidlegare arbeid/portefølje, og etter mi erfaring ofte er totalt likegyldige til eksamenspapirer – landar eg på at besått/ikkje bestått er den einaste riktige vurderingsforma. Visuell kommunikasjon er óg eit fagfelt kor utøvarar i stor grad har mulighet til å forma sin eigen veg, noko ei slik vurderingsform truleg medverkar til å motivera.

Arbeidsrelevans og praksis

Som nemnd i førre avsnitt, står studentar i visuell kommunikasjon svært frie til å forma sin eigen veg inn i arbeidslivet. Alternativa er mange, og varierte. Difor ser eg det som svært positivt at studentane allereie undervegs i studiet får vera med på å avgjerda kva retning dei ynskjer. Fleire stader ser eg at det er lagt til rette for at studentane kan velga mellom ulike kurs-tilbod. Dette medverkar truleg til færre umotiverte studentar som lyt tvingast gjennom kurs dei verken treng eller ynskjer – mange studentar veit allereie mykje om kva retning dei ynskjer å gå (sjølv om somme kanskje berre trur dei veit det, og eigentleg treng ein dytt i motsatt retning, noko som óg må takast omsyn til – ein lyt sjølvsgagt dyttast ut av komfort-sonen som student). Men truleg endå viktigare: Sjølvstendig påverknad på eiga fordjuping medverkar vonleg til eit auka medvit i studenten. Medvit omkring ansvar for eiga læring og for sin eigen veg vidare: Kva ynskjer studenten, og korleis skal hen best mogleg nå sine mål? Her kan nemnast *DES235: Profesjonsrelatert praksis* opp mot *DES225*:



UNIVERSITETET I BERGEN

Fordypning i fagområdet. At studentane i 4. semester kan velga mellom desse to kursa framstår som fornuftig. Ein del ynskjer nok etter studiane å bli ein del av ein kommersiell arbeidsmarknad. Ørlite profesjonell erfaring undervegs i eit meir eksperimenterande studieløp, kan heilt sikkert vera nyttig for slike. For andre – til dømes ein illustratør – vil ei slik utplassering moglegvis ha mindre for seg. Moglegvis. Å ta stilling til slike problemstillingar for eigen del er truleg uansett sjølv-utviklande for ein student og komande utøvar. Som student beit eg meg merke i noko ein føredragshaldar sa – eg lurar på om det var Åshild Kanstad Johnsen – at ho minnast studietida mest som ein periode ho oppdaga mange ting ho aldri ville driva med igjen. Ho visste openbert allereie mykje om kva retning ho ynskte for seg sjølv. Eg minnast sjølv min eigen praksis i eit kommersielt animasjons-firma som lite anna enn ein test i tålmod og uthald. Noko ingen har vondt av, sjøvsagt. Men eg trur kanskje at den tida kunne vore brukt meir produktivt for min eigen del.

Som ein del av same diskusjon vil eg trekkja fram *VIS245: Selvvalgt prosjekt*, og *VIS240: Portfolio og formidling* (er det forresten betre norsk språk å kalla det portefølje? Kanskje). Desse kursa synast óg å vera kurs som i stor grad er med på å førebu studentane for den komande røynda i arbeidslivet. Då eg sjølv var BA-student, var mi oppleving at eit stort prosjekt som BA eksamensprosjektet kom noko bardust på ein del studentar. Erfaringar som studentane kan gjera seg i *VIS245* – det eg tolkar som eit slags mini-BA-prosjekt – vil truleg medverka til å styrka dei endelege BA-prosjekten deira. Openbert bra for både student og institusjon.

I samanheng med arbeidsrelevans, vil eg óg trekka fram *VIS200* og *VIS246*. *VIS200: Designsystemer og interaksjon* legg i fylgje emneskildringa vekt på at studenten skal bli kjent med modulbaserte systemer. Akkurat kva slags type systemer dette dreier seg om kjem ikkje tydeleg fram. Men eg vil defntivt understreka viktigheita av å kunna arbeida modul-basert i komplekse arbeidssituasjonar. Stor kompleksitet av eitkvart slag vil nær sagt krevja at utøvaren er i stand til å tenkja modulatorientert – for ikkje å drukna under vektta til det komplekse. I *VIS246: Materialbasert design* opplever eg at det å stola på den kreative arbeidsprosessen er eit vesentleg punkt. Som eit overordna prinsipp for all skapande verksemd trur eg verdien av dette nesten ikkje kan understrekast nok. Sjølv om formal fysisk, prosess-orientert eksperimentering kanskje kan synast umoderne og lite relevant for eit moderne arbeidsliv, må den for all del ikkje undervurderast. Her har eg for øvrig notert meg spørsmål om emneskildringa til *VIS246* kanskje er litt vag? Ord som praktisk og material-basert seier noko, men ikkje alt. Er dette eit fysisk kurs? Skal ein teikna? Utforma skulpturelle arbeid?

Sist vil eg trekka fram noko frå *VIS131: Visuell identitet*. Her blir fylgjande læringsmål poengtert: «Studenten skal ... ha kjennskap til åndsverklov relatert til bruk av bilder og design.» Refleksjon omkring lovgjeving for åndsverk blir óg nemnde som læringsutbytte i *VIS235: Illustrasjon*. Dette kan eg ikkje minnast at me lærde noko som helst om under mi eiga studietid. Men i lys av revolusjonen kring AI-genererte biletverktøy framstår dette som meir og meir viktig. Ikkje at eg sjølv kan noko særleg om dette. Men det framstår som vesentleg at me som visuelle kommunikatørar bør vera med på å påverka utviklinga. Eg sjølv kjem neppe til å medverka nemneverdig, men kanskje einkvan med ein BA-grad frå KMD kan gjera ein forskjell?

Oppsummering

Jamt over framstår studieprogrammet som grundig og truverdig, og harmonerer såleis med inntrykket mitt av institusjonen KMD og studieretninga visuell kommunikasjon. Om eg til slutt skal trekka fram eitt poeng eg ser som viktig, så må det vera verdien av den einskilde studenten sin autonomi som ein del av ein svært mangfoldig studieretning og det påfølgande arbeidsliv. Eg har



UNIVERSITETET I BERGEN

allereie vore innom dette, at det er positivt at de legg opp til stor grad av student-styrde avgjerdslar og prosjekt. Kurser dykkar representerer eit rikt og bugnande tilbod innanfor foran visuell kommunikasjon. Men ikkje alt er like nyttig for alle: kvar einskild student har sine, individuelle behov. Så eg vil absolutt slå eit slag for individuell tilrettelegging, om eg kan. Innanfor rimelighetens og institusjonens grenser, sjølvsagt. Systemet og byråkratiet rundt er truleg ikkje blitt mindre komplekst i åra etter at KHIB blei til KMD. Men poenget blir ikkje mindre av det.

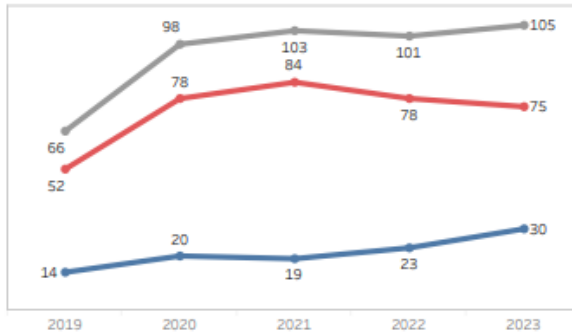


UNIVERSITETET I BERGEN

Fullføring og frafall

Antall studenter - fullføring og frafall

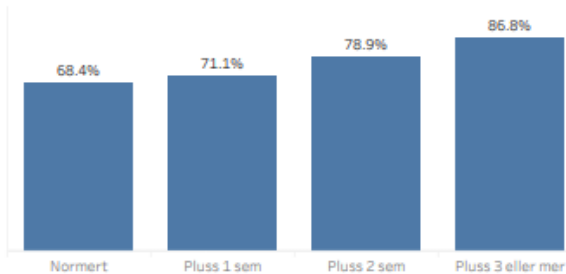
Antall studenter



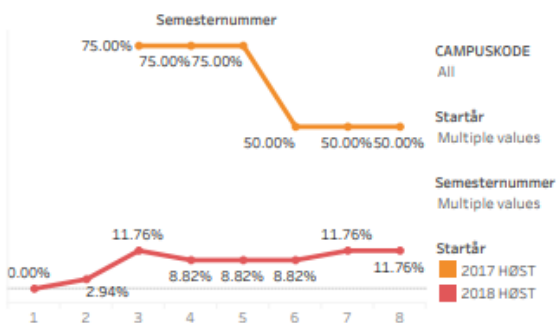
Kvalifikasjoner og utveksling

År	Antall kvalifikasjoner	Antall kvalifikasjoner med utveksling	Andel kvalifikasjoner med utveksling
2021	29	2	6.9%
2022	29	7	24.1%

Andel studenter som fullfører en grad



Andel frafall



Utreisende utvekslingsstudenter med avtale

Studieprogram	Årstall fra	Årstall ..	Land	Utvexlingsopphold over 3 mnd	Utvexlingsopphold under 3 mnd
BADESIGN Bachelorprogram i design	2020	2020	IS Island	1	
			LT Litauen	1	
			KR Sør-Korea	1	
	2021	2021	FR Frankrike	1	
			DK Danmark		1
	2021	2021	GB Storbritannia og Nord-Irland	2	
			IS Island	1	
			AT Østerrike	1	
			NL Nederland		1
	2022	2022	DK Danmark	1	
			GB Storbritannia og Nord-Irland	1	
			BE Belgia	1	
			IE Irland	1	
	2022	2023	DK Danmark	1	
LV Latvia			1		
NL Nederland			1		

Beståtte studiepoeng

Årstall	Termin / Studieprogram					
	VÅR			HØST		
	BADESIGN Bachelorprogram i design					
	Studiepoeng	Aktive	Beståtte studiepoeng per stu..	Studiepoeng	Aktive	Beståtte studiepoeng per st..
2019	930	34	27.35	1,980	66	30.00
2020	1,920	68	28.24	2,745	98	28.01
2021	2,760	96	28.75	2,775	103	26.94
2022	2,790	103	27.09	3,053	100	30.53
2023	2,895	104	27.84	3,108	105	29.60



UNIVERSITETET I BERGEN