



# UNIVERSITETET I BERGEN

Fakultet for kunst, musikk og design

## MEDLEMMER:

Programstyreleder	Tom Solomon, programkoordinator, professor
Vitenskapelig ansatt, nestleder	Sigbjørn Apeland, førsteamanuensis
Vitenskapelig ansatt	Stephen Amico, førsteamanuensis
Vitenskapelig ansatt	Jill Halstead, professor
Vitenskapelig ansatt	Arnulf Mattes, førsteamanuensis
Studentrepresentant	Bente Klevberg Tynes, musikkvitenskap
Programstyresekretær	Liv Heidi Ekre (vikar t.o.m. 19/02-21)

### Møte 9/2020

## Møte i Programstyret for Musikkvitenskap

Fredag, 11.des kl. 10.00 - 12.00

Møterom: Teams

- I. Godkjenning av innkalling og dagsorden
- II. Godkjenning av protokoll  
*Møte: 23/10 og 10/11\** side 2-4 og 5-23  
*\*Vedlegg er oppdatert etter godkjenning, hvor noen av formuleringene er lagt under andre krav enn foreslått fra emneansvarlig, i samråd med studiesjef.*
- III. Saker  
**SAK 19/20 Plan for vårens undervisning og eksamen** side 24-25  
Vedlegg: IRGA 17.nov SAK 22/20 og SU-KMD 17.nov 32/20 side 26-27 og 28-29
- IV. Referat og orienteringssaker
  - **Studiebarometeret**
  - **Programsensor, programevaluering og re-akkreditering**  
Vedlegg: SU-KMD 26. nov (SU-KMD 28/20 & 29/20) side 30-44
  - **Godkjenning av revisjon**
- V. Eventuelt

Bergen, 4.des

Tom Solomon  
Programstyreleder

Liv Heidi Ekre  
Programstyresekretær



# UNIVERSITETET I BERGEN

Fakultet for kunst, musikk og design

## Til stede:

Programstyreleder	Tom Solomon, programkoordinator, professor
Vitenskapelig ansatt	Stephen Amico, førsteamanuensis
Vitenskapelig ansatt	Arnulf Mattes, førsteamanuensis (Måtte forlate etter behandling av sak 17/20)
Vitenskapelig ansatt	<del>Sigbjørn Apeland, førsteamanuensis</del>
Vitenskapelig ansatt	<del>Jill Halstead, professor</del>
Studentrepresentant	<del>Bente Klevberg Tynes</del>
Programstyresekretær	Liv Heidi Ekre (vikar t.o.m. 19/02-21)

## Møte 7/20

### Protokoll fra møte i programstyret for Musikkvitenskap

Fredag, 23. oktober kl. 10.00 - 12.00

Møterom: Teams

#### I. Godkjenning av innkalling og dagsorden

*SAK 17/20 flyttes opp som første sak til behandling, da Stephen måtte forlate møtet tidlig fordi han måtte ta over undervisning i siste øyeblikk.*

*Innkalling og dagsorden godkjennes.*

#### II. Godkjenning av protokoller

*Møteprotokoller fra møter 30.mars, 23.april (epost), 22.sept. (epost), 25.sept., 9.okt (epost) godkjennes.*

#### III. Saker

##### **SAK 13/20 Kvalitetsarbeid ved KMD**

*Emnene på musikkvitenskap er godt tilpasset andre studieprogram i faglig innhold og mange studenter på andre program er interessert i emnene som tilbys på musikkvitenskap. En*

utfordring er imidlertid at en del er følger undervisningen uten å være vurderingsmeldt, fordi de ikke har kapasitet eller ønske om å ta eksamen i emnet.

**Vedtak:**

Programstyret tar saken og anbefalingene i SU-KMD saken til etterretning, og følger prosessen videre i SU-KMD.

**SAK 14/20 KMDs studentmentorordning – arbeidsrolle**

Orientering om Studieutvalgets videre diskusjon om pilotprosjektet og om konkrete punkter for hvordan mentor kan fungere som en støtte for fagmiljøet. Programstyret mener studentmentorens arbeidsrolle bør ha en mest mulig praktisk funksjon, ikke faglig.

**Vedtak:**

Programstyret tar forslagene til SU-KMD til etterretning og prøver å finne måter å involvere studentmentorene i noe arbeid i studieprogrammet.

**SAK 15/20 Status korona – forberedelser for alternativer – endring i studieplaner.**

I særlig to emner for våren vil det være noen utfordringer om det blir koronarestriksjoner som hindrer fysisk deltagelse.

- MVK101 – Musikkproduksjon: Samarbeidet med MUTP105
- MUG105 – Music in World Cultures: Feltarbeid

Hvordan løse dette? Emneansvarlige jobber videre med dette.

Det er viktig at alle rombehov, både for fysisk og digital undervisning blir meldt til Steffen

**Vedtak:**

Programstyret vil fram mot nyttår jobbe med å finne løsninger for undervisning og vurdering av emner som går vårsemesteret 2020, med tanke på hvilken påvirkning koronapandemien har for disse.

**SAK 16/20 Re-akkreditering av studieprogrammet**

Orientering om at studieprogrammet skal evalueres.

**Vedtak:**

*Programstyret tar saken til etterretning. Programstyreleder vil i dialog med instituttleder og studiesjefen utarbeide prosessen videre. Programstyresekretæren vil bistå som sekretær i arbeidet.*

### **SAK 17/20 Endring av emnebeskrivelse i MVK210**

*Stephen orienterer om saken. Mange førsteårsstudenter tar emne per i dag er ikke forberedt. Det er ønskelig at studentene skal ha et minimumkrav i avlagte studiepoeng, før de tar 200-nivå emner. Det ble foreslått i møtet at de skal ha avlagt 60 studiepoeng før de kan melde seg opp i emnet.*

*Påminnelse til sekretær:*

- *MVK230 – Sjekke når programmet blir gjort klart til Mitt UiB.*
- *Sørge for at alle emner som skal gå til våren er registrert riktig i FS, så de blir korrekte på nettside og Mitt UiB. (MVK105 og MVK230 går annet hvert vårsemester)*

#### **Vedtak:**

*Programstyret godkjenner endringsforslaget av emnebeskrivelsen, med de forslag som kom frem i møtet og ber instituttrådet om godkjenning. Programstyret ønsker at studenten må ha avlagt 60 studiepoeng før hen kan melde seg opp i MVK210 – Music, Gender and Sexuality*

#### IV. Referat og orienteringssaker

- a. Studiebarometeret
- b. KMDs rapporteringstall

#### V. Eventuelt

Bergen, 23. oktober

Tom Solomon  
Programstyreleder

Liv Heidi Ekre  
Programstyresekretær



# UNIVERSITETET I BERGEN

*Fakultet for kunst, musikk og design*

## Tilbakemeld fra

Programstyreleder Tom Solomon, programkoordinator, professor

Vitenskapelig ansatt, nestleder Sigbjørn Apeland, førsteamanuensis

Vitenskapelig ansatt Stephen Amico, førsteamanuensis

Vitenskapelig ansatt ~~Jill Halstead, professor~~

Vitenskapelig ansatt Arnulf Mattes, førsteamanuensis

Studentrepresentant ~~Bente Klovberg Tynes, musikkvitenskap~~

---

Programstyresekretær Liv Heidi Ekre (vikar t.o.m. 19/02-21)

Møte 8/2020

## Protokoll, Møte i Programstyret for Musikkvitenskap

Tirsdag 10.nov 2020 S.U. innen kl. 15.00

Epost-sak

### I. Saker

**SAK 18/20 Revisjon av emnebeskrivelse: MVK210 og MVK230**

Bergen, 10.11.2020

Tom Solomon  
*Programstyreleder*

Liv Heidi Ekre  
*Programstyresekretær*



## **PROGRAMSTYRET MVK**

**Sak.nr.:** 18/20

**Sakstype:** Godkjenning/Vedtak

**Møte:** 8/20 – 10.nov 2020

---

### **Revisjon av emnebeskrivelse: MVK210 og MVK230**

---

Emneansvarlig ønsker å oppdatere emnebeskrivelsene i MVK210 og MVK230 til dagens praksis og ber programstyret om å godkjenne endringene som det vises til i saksvedlegget.

#### **Vedtak:**

*Programstyret godkjenner revisjon av MVK210 og MVK230, som vist til i saksvedlegget.*

\*Merknad: Jill og Bente godkjente en tidligere versjon av revisjonen, men strykes fra protokoll, da de ikke svarte på den siste versjonen. Programstyret var vedtaksdyktig med 4/6 stemmer.

Vedlegg 1, IRGA SAK 25/20 Revisjon av emnebeskrivelser for MVK210 og MVK230.

Emnekode / Navn	Tekst, gjeldende plan H20	Tekst, Programstyrets revisjonsforslag	Merknad
<a href="#">MVK210 – Music, Gender and Sexuality</a>	<p><b>Objectives and Content (Mål og innhold)</b>                      Gender and sexuality – linked, though distinct – exist within and are productive of a complex matrix of social and biological “facts,” and discourses. This course will introduce and examine the ways in which musics and musical discourses are implicated in the constructions of genders and sexualities. It will also consider the connections between such constructions and specifically affective forms of expressive culture. We will examine these issues through theoretical (sometimes ethnographically or sociologically based) texts, as well as audio/visual materials. Although much of the focus will be on mass-mediated “popular” musics of approximately the last century, coming from the industrialized West, we will also engage musics from other historical and geographical locations.</p>	<p><b>Objectives and Content (Mål og innhold)</b>                      Gender and sexuality – linked, though distinct – exist within and are productive of a complex matrix of social and biological “facts,” and discourses. This course will introduce and examine the ways in which musics and musical discourses are implicated in the constructions of genders and sexualities. It will also consider the connections between such constructions and specifically affective forms of expressive culture.</p> <p>We will examine these issues through theoretical (sometimes ethnographically or sociologically based) texts, as well as audio/visual materials. Although much of the focus will be on mass-mediated “popular” musics of approximately the last century, coming from the industrialized West, we will also engage musics from other historical and geographical locations.</p> <p>This is a theoretical course that require some basic academic level of knowledge.                      Weekly required readings will likewise be theoretical and often complex.</p>	<p>REVISJONSFORSLAG:                      Presisering av faglig nivå og forventninger til studenten.</p>
	<p><b>Tilrådde forkunnskapar</b></p>	<p><b>Tilrådde forkunnskapar</b></p> <ul style="list-style-type: none"> <li>• Minimum of 60 credits undergraduate coursework in the humanities or social sciences.</li> <li>• High proficiency in English.</li> <li>• Some facility reading complex, theoretical texts (in the humanities).</li> </ul>	<p>REVISJONSFORSLAG:                      Presisering av faglig nivå og forventninger til studenten.</p>

	<p><b>Teaching and Learning Methods</b> (Arbeids- og undervisningsformer)</p> <p>One semester of lectures including audiovisual examples</p>	<p><b>Teaching and Learning Methods</b> (Arbeids- og undervisningsformer)</p> <p>One semester of lectures including audiovisual examples.</p> <ul style="list-style-type: none"> <li>• Participation in in-class discussion seminar devoted to students' papers.</li> </ul> <p>Self-study:</p> <ul style="list-style-type: none"> <li>• In advance of each lecture, it is expected that the students read and prepare to discuss the required pensum readings assigned for that meeting.</li> </ul>	<p><b>REVISJONSFORSLAG:</b> Presisering av forventninger til studenten.</p>
	<p><b>Compulsory Assignments and Attendance</b> (Obligatorisk undervisningsaktivitet)</p> <ul style="list-style-type: none"> <li>• Attendance at lectures and seminars</li> <li>• All instruction is obligatory; absence of more than 20% leads to loss of right to take the exam.</li> <li>• All mandatory instruction must be completed and approved before the exam</li> <li>• 2 short reading responses (200-300 words each) to be turned in before the lectures associated with those readings.</li> <li>• 2 short preliminary written assignments related to students' final paper (identification of topic/research question; identification of bibliographic sources)</li> </ul> <p>Approved obligatory activities are valid for 2 semesters after they are completed.</p>	<p><b>Compulsory Assignments and Attendance</b> (Obligatorisk undervisningsaktivitet)</p> <ul style="list-style-type: none"> <li>• Attendance at lectures and seminars</li> <li>• All instruction is obligatory; absence of more than 20% leads to loss of right to take the exam.</li> </ul> <p>All mandatory instruction and compulsory requirements must be completed and approved before the exam. Approved obligatory activities are valid for 2 semesters after they are completed.</p>	<p><b>REVISJONSFORSLAG:</b> De to siste punktene fjernes, da de ikke anses som nødvendige for at studentene skal kunne være deltakende og nå læringsmålene i emnet.</p>
	<p><b>Forms of Assessment</b> (Vurderingsformer)</p>	<p><b>Forms of Assessment</b> (Vurderingsformer)</p>	<p><b>REVISJONSFORSLAG:</b></p>





		<ul style="list-style-type: none"> <li>In advance of each lecture, it is expected that the students read and prepare to discuss the required pensum readings assigned for that meeting.</li> </ul>	
	<p><b>Compulsory Assignments and Attendance</b> (Obligatorisk undervisningsaktivitet)</p> <ul style="list-style-type: none"> <li>Attendance at lectures and seminars.</li> <li>All instruction is obligatory; absence of more than 20% leads to loss of right to take the exam.</li> <li>4-5 short reading responses spaced throughout the semester (200-300 words each).</li> <li>One mid-semester presentation on course-related topic.</li> <li>One end-of-semester presentation related to student's term paper.</li> <li>All mandatory instruction and compulsory requirements must be completed and approved before the exam</li> </ul>	<p><b>Compulsory Assignments and Attendance</b> (Obligatorisk undervisningsaktivitet)</p> <ul style="list-style-type: none"> <li>Attendance at lectures and seminars</li> <li>All instruction is obligatory; absence of more than 20% leads to loss of right to take the exam.</li> </ul> <p>All mandatory instruction and compulsory requirements must be completed and approved before the exam. Approved obligatory activities are valid for 2 semesters after they are completed.</p>	<p><b>REVISJONSFORSLAG:</b> Tre punkter fjernes, da de ikke anses som nødvendige for at studentene skal kunne være deltakende og nå læringsmålene i emnet.</p>
	<p><b>Forms of Assessment</b> (Vurderingsformer)</p> <p>Term paper of approx. 5000-6000 words. This paper will focus on a specific work or corpus of works, and must exhibit that the student has been able to:</p> <ol style="list-style-type: none"> <li>formulate a valid research question</li> <li>find appropriate academic literature to support her/his thesis</li> <li>correctly and convincingly contextualize her/his analysis with respect to historical (including political) and/or sociocultural variables</li> </ol>	<p><b>Forms of Assessment</b> (Vurderingsformer)</p> <p>Term paper of approx. 4500-5000 words. This paper will focus on a specific work or corpus of works, and must exhibit that the student has been able to:</p> <ol style="list-style-type: none"> <li>formulate a valid research question.</li> <li>find appropriate academic literature to support her/his thesis.</li> <li>correctly and convincingly contextualize her/his analysis with respect to historical (including political) and/or sociocultural variables.</li> </ol>	<p><b>REVISJONSFORSLAG:</b> Krav om antall ord er endret, så det samsvarer med MVK210.</p> <p>Presisering om språk i undervisning og vurdering.</p>

	Internal evaluation with at least two examiners.	The lectures and the assignments will be given in English. The students are encouraged to write the papers in English, but can choose to write in Norwegian, if preferred.	
		Internal evaluation with at least two examiners.	

## **Emnebeskriving for MVK210 Music, Gender and Sexuality** (name of the course, English)

### **Godkjenning:**

Emnebeskrivinga er godkjend av (Fakultetet brukar nemningar for godkjenningsorgan i samsvar med  
eigen praksis.): Programstyret: .....(dd.mm.år)

Institutt for ..... : .....(dd.mm.år)

..... fakultet: .....(dd.mm.år)

Emnebeskrivinga vart justert: .....(dd.mm.år) av .....

### **Evaluering:**

Emnet vart sist evaluert:

.....(dd.mm.år) Neste planlagde

evaluering: .....(dd.mm.år)

Kategori	Infotype	Tekst
<b>Emnekode</b>		MVK210
<b>Namn på emnet, nynorsk</b>		
<b>Namn på emnet, bokmål</b>		
<b>Namn på emnet, engelsk</b>		Music, Gender and Sexuality
<b>Studiepoeng, omfang</b>	EB_POENG	15 stp
ECTS Credits		
<b>Studienivå (studiesyklus)</b>	EB_NIVA	Bachelor
Level of Study		
<b>Fulltid/deltid</b>	EB_FULLDEL	Full-time
Full-time/Part-time		
<b>Undervisningsspråk</b>	EB_SPRAK	English
<b>Undervisningssemester</b>	EB_UNDSEM	Autumn
Semester of Instruction		
<b>Undervisningsstad</b>	EB_UNDSTED	
Place of Instruction		

<p><b>Mål og innhald</b></p> <p>Objectives and Content</p>	<p>EB_INNHOLD</p>	<p>Gender and sexuality - linked, though distinct - exist within and are productive of a complex matrix of social and biological “facts” and discourses.</p> <p>This course will introduce and examine the ways in which musics and musical discourses are implicated in the constructions of genders and sexualities.</p> <p>It will also consider the connections between such constructions and specifically affective forms of expressive culture.</p> <p>We will examine these issues through theoretical (sometimes ethnographically or sociologically based) texts, as well as audio/visual materials. Although much of the focus will be on mass-mediated “popular” musics of approximately the last century, coming from the industrialized West, we will also engage musics from other historical and geographical locations.</p> <p>This is a theoretical course that require some basic academic level of knowledge.</p> <p>Weekly required readings will likewise be theoretical and often complex.</p>
--	-------------------	--

<p><b>Læringsutbytte</b></p> <p>Learning Outcomes</p>	<p>EB_UTBYTTE</p>	<p>On completion of the course the student should have the following learning outcomes:</p> <p><b>Knowledge</b>  <i>The student...</i></p> <ul style="list-style-type: none"> <li>• <i>has a solid knowledge of several foundational theoretical texts devoted to the critical examination of gender and sexuality.</i></li> <li>• <i>can demonstrate a broad knowledge of numerous styles and genres of music from varied historical and geographical locations.</i></li> </ul> <p><b>Skills</b>  <i>The student...</i></p> <ul style="list-style-type: none"> <li>• <i>has the skill to independently work with source materials and theoretical texts to examine the ways in which culturally and historically contextualized musics and musical practices are produced by and productive of constructions and discourses of gender and sexuality.</i></li> </ul> <p><b>General competences</b>  <i>The student...</i>  <i>has competence in using seminal and contemporary texts in gender and sexuality studies in the critical examination of musics and musical practices.</i></p>
<p><b>Krav til forkunnskapar</b></p> <p>Required Previous Knowledge</p>	<p>EB_KRAV</p>	
<p><b>Tilrådde forkunnskapar</b></p>	<p>EB_ANBKRAV</p>	<ul style="list-style-type: none"> <li>• Minimum of 60 credits undergraduate coursework in the humanities or social sciences.</li> <li>• High proficiency in English.</li> <li>• Some facility reading complex, theoretical texts (in the humanities).</li> </ul>
<p><b>Studiepoengsreduksjon</b></p>	<p>EB_SPREDUK</p>	

<b>Krav til studierett</b> Access to the Course	EB_STUDRET	The course is open for all students at the University of Bergen.
<b>Arbeids- og undervisningsformer</b> Teaching and Learning Methods	EB_ARBUND (Erstatter EB_UNDMETO)	One semester of lectures including audiovisual examples. <ul style="list-style-type: none"> <li>• Participation in in-class discussion seminar devoted to students' papers.</li> </ul> Self-study: <ul style="list-style-type: none"> <li>• In advance of each lecture, it is expected that the students read and prepare to discuss the required pensum readings assigned for that meeting.</li> </ul>
<b>Obligatorisk undervisningsaktivitet</b> Compulsory Assignments and Attendance	EB_OBLIGAT	<ul style="list-style-type: none"> <li>• Attendance at lectures and seminars</li> <li>• All instruction is obligatory; absence of more than 20% leads to loss of right to take the exam.</li> </ul> All mandatory instruction and compulsory requirements must be completed and approved before the exam. Approved obligatory activities are valid for 2 semesters after they are completed.



<b>Vurderingsformer</b> Forms of Assessment	EB_VURDERI	One assignment: <ul style="list-style-type: none"> <li>Term paper of approx. 4500-5000 words. This paper will focus on a specific work, corpus of works, genre/style, and/or theoretical question relevant to the course, and must exhibit that the student has been able to: <ol style="list-style-type: none"> <li>formulate a valid research question.</li> <li>find appropriate academic literature and enlist a relevant theoretical focus to support her/his thesis.</li> <li>correctly and convincingly contextualize her/his analysis with respect to historical and sociocultural variables.</li> </ol> </li> </ul> <p>The lectures and the assignments will be given in English. The students are encouraged to write the papers in English, but can choose to write in Norwegian, if preferred.</p> <p>Internal evaluation with at least two examiners.</p>
<b>Hjelpemiddel til eksamen</b> Examination Support Material	EB_HJELPEM	
<b>Karakterskala</b> Grading Scale	EB_K-SKALA	Letter grade from A to F.
<b>Vurderingssemester</b> Assessment Semester	EB_EKSSEM	Autumn
<b>Litteraturliste</b> Reading List	EB_LEREM	Approx. 800 pages of core curriculum, as well as audiovisual examples as course readings, with an additional 200 pages, chosen by the student in consultation with the teacher, related to student's final research paper. <p>The literature list will be available by 01.06. for the Autumn semester and 01.12. for the Spring semester.</p>

<b>Emneevaluering</b> Course Evaluation	EB_EVALUER	The course will be evaluated in accordance with the quality assurance system of the University of Bergen.
<b>Programansvarleg</b> Course Coordinator	EB_PROGANS	The Program Board is responsible for the academic content and structure of the study program, and for the quality of all the subjects therein.
<b>Emneansvarleg</b>	EB_EMNANSV	
<b>Administrativt ansvarleg</b> Course Administrator	EB_ADMANSV	The Grieg Academy - Department of Music at the Faculty of Fine Art, Music and Design has the administrative responsibility for the course and the study program.
<b>Kontaktinformasjon</b> Contact Information	EB_KONTAKT	The study adviser can be contacted at: <a href="mailto:studieveileder@kmd.uib.no">studieveileder@kmd.uib.no</a>

## **Emnebeskriving for MVK230 Russian Music: Concert Hall to Dance Club**

*(name of the course, English)*

### **Godkjenning:**

*Emnebeskrivinga er godkjend av (Fakultetet brukar nemningar for godkjenningsorgan i samsvar med*

*eigen praksis): Programstyret: .....(dd.mm.år)*

*Institutt for ..... : .....(dd.mm.år)*

*..... fakultet: .....(dd.mm.år)*

*Emnebeskrivinga vart justert: .....(dd.mm.år) av .....*

### **Evaluering:**

*Emnet vart sist evaluert:*

*.....(dd.mm.år) Neste planlagde*

*evaluering: .....(dd.mm.år)*

Kategori	Infotype	Tekst
<b>Emnekode</b>		MVK230
<b>Namn på emnet, nynorsk</b>		
<b>Namn på emnet, bokmål</b>		
<b>Namn på emnet, engelsk</b>		Russian Music: Concert Hall to Dance Club
<b>Studiepoeng, omfang</b> ECTS Credits	EB_POENG	15 stp
<b>Studienivå (studiesyklus)</b> Level of Study	EB_NIVA	Bachelor
<b>Fulltid/deltid</b> Full-time/Part-time	EB_FULLDEL	Full-time
<b>Undervisningsspråk</b>	EB_SPRAK	English
<b>Undervisningssemester</b> Semester of Instruction	EB_UNDSEM	Spring, odd years only.
<b>Undervisningsstad</b> Place of Instruction	EB_UNDSTED	

<p><b>Mål og innhald</b></p> <p>Objectives and Content</p>	<p>EB_INNHOLD</p>	<p>This course introduces students to a wide array of Russian musics - ranging from 19th century concert repertoire, to traditional practices, to mass-mediated popular forms - in each case relating specific pieces, genres and/or styles to important historical, political, and cultural contexts.</p> <p>The approximate division of the course, regarding subject area, will be as follows:</p> <ul style="list-style-type: none"> <li>• Art music, 25%</li> <li>• Traditional music, 25%</li> <li>• Popular music (broadly defined) 50%.</li> </ul> <p>The course should be of interest to students from a wide range of humanities and social scientific disciplines, including music, Russian language and culture, media studies, and gender studies.</p>
<p><b>Læringsutbytte</b></p> <p>Learning Outcomes</p>	<p>EB_UTBYTTE</p>	<p>On completion of the course the student should have the following learning outcomes:</p> <p><b>Knowledge</b>  <i>The student...</i></p> <ul style="list-style-type: none"> <li>• <i>has broad knowledge of representative styles and genres of Russian music from approximately the mid-19th century to the present day.</i></li> </ul> <p><b>Skills</b>  <i>The student...</i></p> <ul style="list-style-type: none"> <li>• <i>has the skill to independently work with source material and analyze works of Russian music within specific historical and sociocultural contexts.</i></li> </ul> <p><b>General competences</b>  <i>The student...</i></p> <ul style="list-style-type: none"> <li>• <i>has competence to contextualize broad stylistic and generic areas, as well as individual pieces, within a historical-cultural framework.</i></li> </ul>
<p><b>Krav til forkunnskapar</b></p> <p>Required Previous Knowledge</p>	<p>EB_KRAV</p>	

<b>Tilrådte forkunnskapar</b>	EB_ANBKRAV	Minimum of 60 credits undergraduate coursework in the humanities or social sciences.
<b>Studiepoengsreduksjon</b>	EB_SPREDUK	
<b>Krav til studierett</b>	EB_STUDRET	The course is open for all students at the University of Bergen.
<b>Arbeids- og undervisningsformer</b>  Teaching and Learning Methods	EB_ARBUND  (Erstattar EB_UNDMETO)	One semester of lectures including audiovisual examples. <ul style="list-style-type: none"> <li>Participation in discussion seminar on students' term papers.</li> </ul> Self-study: <ul style="list-style-type: none"> <li>In advance of each lecture, it is expected that the students read and prepare to discuss the required pensum readings assigned for that meeting.</li> </ul>
<b>Obligatorisk undervisningsaktivitet</b>  Compulsory Assignments and Attendance	EB_OBLIGAT	<ul style="list-style-type: none"> <li>Attendance at lectures and seminars.</li> <li>All instruction is obligatory; absence of more than 20% leads to loss of right to take the exam.</li> </ul> All mandatory instruction and compulsory requirements must be completed and approved before the exam. Approved obligatory activities are valid for 2 semesters after they are completed.
<b>Vurderingsformer</b>  Forms of Assessment	EB_VURDERI	Term paper of approx. 4500-5000 words. This paper will focus on a specific work or corpus of works, and must exhibit that the student has been able to: <ol style="list-style-type: none"> <li>formulate a valid research question</li> <li>find appropriate academic literature to support her/his thesis</li> <li>correctly and convincingly contextualize her/his analysis with respect to historical (including political) and/or sociocultural variables</li> </ol> The lectures and the assignments will be given in English. The students are encouraged to write the papers in English, but can choose to write in Norwegian, if preferred.

<b>Hjelpemiddel til eksamen</b> Examination Support Material	EB_HJELPEM	
<b>Karakterskala</b> Grading Scale	EB_K-SKALA	Letter grade from A to F.
<b>Vurderingssemester</b> Assessment Semester	EB_K-SKALA	Spring
<b>Litteraturliste</b> Reading List	EB_LEREM	Approx. 800 pages as well as audiovisual examples. The literature list will be available by 01.06. for the Autumn semester and 01.12. for the Spring semester.
<b>Emneevaluering</b> Course Evaluation	EB_EVALUER	The course will be evaluated in accordance with the quality assurance system of the University of Bergen.
<b>Programansvarleg</b> Course Coordinator	EB_PROGANS	The Program Board is responsible for the academic content and structure of the study program, and for the quality of all the subjects therein.
<b>Emneansvarleg</b>	EB_EMNANSV	
<b>Administrativt ansvarleg</b> Course Administrator	EB_EMNANSV	The Grieg Academy - Department of Music at the Faculty of Fine Art, Music and Design has the administrative responsibility for the course and the study program
<b>Kontaktinformasjon</b> Contact Information	EB_KONTAKT	The study adviser can be contacted at: <a href="mailto:studieveileder@kmd.uib.no">studieveileder@kmd.uib.no</a>



## **PROGRAMSTYRET MVK**

**Sak.nr.:** 19/20

**Sakstype:** Orientering/diskusjon

**Møte:** 8 – 11.des 2020

---

### **Plan for vårens undervisning og eksamen**

---

Vi har den siste tiden igjen sett at endringer skjer raskt, når det forekommer oppblomstring av smitte og smittetallet øker. Om det viser seg at emnebeskrivelser, undervisning eller vurdering må endres på en slik måte som vanligvis må gå gjennom Instituttrådet, har Instituttrådet nå gitt instituttleder fullmakt til å godkjenne slike saker. (Vedlegg: **IRGA 17.nov SAK 22/20**).

Programstyret må lage en konkret plan hvordan studieprogrammet skal møte utfordringer som undervisningen og vurdering blir utsatt for pga. pandemien våren 2021. I tillegg til plan A – den normale timeplanleggingen, må det altså utarbeides en plan B for semesterets undervisning og vurdering, hvor man tar utgangspunkt i en situasjon hvor fysisk undervisning ikke kan gjennomføres. Det er viktig at læringsmålene fortsatt oppnås i disse planen, slik som i høst. Det er også lurt å kartlegge hvilke støttefunksjoner det er behov for, som f.eks. behovet for Front runner, LæringsLab, utstyr, rom etc. Dess mer detaljert planen er, med for eksempel tanke på nivå av fysisk tilstedeværelse, dess bedre verktøy har man når situasjoner endres kjapt.

Emneansvarlige melder sine behov til programkoordinator. Programkoordinator utformer så en plan i samråd med studiekonsulent og informerer instituttledelsen om planene. Begge planer må meldes til Steffen, slik at informasjonen han legger ut i timeplanene blir korrekt, ut fra hvilket scenario vi står i. Det vil selvfølgelig være rom for endringer, men det er viktig at studentene har noe forutsigbarhet og informasjon i rimelig tid om plan for undervisning og vurdering.



I tillegg er det viktig at fakultetsledelsen er tydelige på når endringer må skje, slik at fagmiljøet vet hvilke planer som må iverksettes på program- og emnenivå.

Studieutvalget ber programstyret om å diskutere hvilke behov som det må tas hensyn til for undervisning og vurdering V21.

*Hva må skje på campus, og hva kan legges om til digitale flater?*

*Studieadministrasjonen ønsker å være behjelpelige i dette både overfor fagmiljø og studenter, og kan planlegge og handle mer effektivt dersom det gjøres noen tydelige definisjoner fra programstyrer og institutt. Det foreslås at programstyrene tar denne diskusjonen på vegne av sine studieprogram og tilhørende aktiviteter, og spiller dette inn til instituttledelse for godkjenning.*  
(Vedlegg: **SU-KMD 17. nov 32/20**)



# UNIVERSITETET I BERGEN

*Fakultet for kunst, musikk og design*

## INSTITUTTRÅD VED GRIEGAKADEMIET- Institutt for musikk

**Sak nr.: 22/20**

**ePhorte saksnummer:**

**Sakstype: vedtak**

**Møte: 17.11.20**

---

### Koronasituasjonen: instituttleders fullmakt til mindre emnejusteringer

---

#### **Vedlegg:**

UiBs midlertidige forskrift – supplement til studieforskrift pga koronasituasjonen:

<https://regler.app.uib.no/regler/Del-2-Forskning-utdanning-og-formidling/2.2-Utdanning/2.2.2.-Forskrift-om-opptak-studier-vurdering-og-grader-ved-Universitetet-i-Bergen/Midlertidig-forskrift-om-tillegg-til-forskrift-16.-februar-2012-nr.-872-om-opptak-studier-vurdering-og-grader-ved-Universitetet-i-Bergen-grads-og-studieforskriften>

#### **Bakgrunn for saken**

Fra mars 2020 erfarte vi begynnelsen på det som nå ser ut til å bli en forlenget-, og til dels uforutsigbar unntakstilstand på grunn av covid-19. Vi ble da brått tvunget til å gjøre endringer i gjeldende emnebeskrivelser, med tiltak som muliggjorde eksamensavvikling i rammen av strenge restriksjoner. UiB vedtok en midlertidig forskrift (vedlagt) som et supplement til den ordinære studieforskriften, som normalt hjemler våre vedtak i studiesaker og revisjonsarbeid.

Den midlertidige forskriften muliggjør vedtak om endringer som må til for at studentene våre skal få gjennomført sin utdanning uten forsinkelser grunnet koronatiltakene. Forskriften er gyldig i første omgang til 1. februar 2021. Slik situasjonen nå fremstår, er det varslet at forskriftens varighet forlenges. Som utdanningsinstitusjon er vi forpliktet til å legge til rette for at studenter ikke blir forsinket i sine studieløp pga tiltakene covid-19 krever av oss.

#### **Til saken: grunnlag for fullmakt til instituttleder**

Vi står nå igjen overfor en situasjon der covid-19 vil kreve omlegginger både for høsten 2020, og for våren 2021. Det kan være elementer i undervisningsaktiviteter og vurderingsformer, og den praktiske gjennomføringen av flere emner. Det er ikke alltid hensiktsmessig å forberede saker som nå raskt kan oppstå grunnet koronasituasjonen, med den tidsrammen en normal saks- og beslutningsprosess krever. Det er behov for fleksibilitet og handlingsrom. Dette handler også om å imøtekomme studentenes behov i en relativt ustabil kontekst.

I henhold til KMDs reglement skal endringer i studieporteføljen behandles i instituttrådene, mens grunnlaget og utarbeiding av saken fremmes fra programstyrene. Normalt er dette tiltenkt de årlige revisjonsprosessene, som er kjent å være tidkrevende og omfattende. Det er viktig å presisere at de endringer som hjemles i den midlertidige forskriften er koronarelatert, og ikke det samme som en revisjon. Her gjelder det mindre endringer som ikke rører ved læringsutbyttebeskrivelsene, som er selve kjernen i emnene.

I samråd med fakultetsledelsen foreslås at instituttrådet gir instituttleder fullmakt til å gjøre vedtak om mindre endringer, hjemlet i den midlertidige forskriften, for innværende studieår 2020/21. Dette kan gjøre behandlingsprosessene raskere når det er påkrevd, og spare instituttrådet for ekstraordinære møter. Det forutsettes at sakene er forberedt og gjennomgått

av de respektive programstyrene, som bearbejder og fremmer saken for instituttleder. Instituttrådet orienteres om endringene. Dersom endringsforslag viser seg å være omfattende, kan instituttleder likevel be om at saken fremmes for instituttråd, eventuelt i ekstraordinære møter eller som sirkulasjonssak.

**Forslag til vedtak:**

IRGA gir instituttleder fullmakt i henhold til forslaget som er fremlagt i saksfremlegget.

Randi Rolvsjord  
Instituttleder

Hilde Skare  
Studiesjef



# UNIVERSITETET I BERGEN

*Fakultet for kunst, musikk og design*

## STUDIEUTVALGET - KMD

**Sak nr.:** SU-KMD 32/20

**ePhorte saksnr.:**

**Sakstype:** Orientering/oppfølging

**Møte:** 7/2020

---

### Planlegging for undervisning og vurdering V21

---

#### Bakgrunn

Siden koronasituasjonen oppsto våren 2020, har vi måttet forholde oss til usikkerhet med hvordan vi skal planlegge for undervisning og eksamen. KMD er gitt unntak som gjør det mulig å gjennomføre kjerneaktiviteter av fysiske undervisnings- og eksamensaktiviteter på campus, under strenge tiltak. Hovedprinsippet har denne høsten vært at undervisning og aktiviteter som *kan* gjennomføres digitalt bør prioriteres til den plattformen. Slik frigjør vi også større mulighet for fysisk aktivitet og fremmøte i de fagene der det er en nødvendighet, med avgrensninger i henhold til smittevernbestemmelser. Signalene om smittesituasjonen pr i dag, viser at vi må planlegge vårsemesteret 2021 med utgangspunkt i nåværende situasjon som hovedordning.

#### Til saken

Mange er involvert i planlegging og tilrettelegging av et undervisningssemester, både faglig og administrativt. Denne saken har til hensikt å belyse ulike problemstillinger og forutsetninger for at vi på best mulig måte kan gjennomføre kommende semester. I hovedsak skisseres her noen generelle momenter som er avgjørende å ta stilling til:

- Tydelig ansvars og beslutningsstruktur for de tiltakene som skal gjennomføres
- Tydeliggjøring av programstyrenes og fagmiljøenes ansvar for omlegging
- Kommunikasjon mellom ledelse, fagmiljø og administrasjon for organisering og gjennomføring
- Administrasjonen må ha kanaler for å spille inn og motta informasjon for å kunne fasilitere og tilrettelegg for det som besluttes
- Tydeliggjøring av kommunikasjon og informasjon til studenter
- Støtte og veiledning til undervisningspersonalet for planlegging av undervisning og bruk av digitale plattformer

#### I. Ansvars- og beslutningsstruktur - kommunikasjon

Pr i dag er det instituttlederne som har ansvar for sine fagmiljøer, i avgjørelse av hvilke aktiviteter som skal digitaliseres og hvilke som skal gjøres på campus. Overordnede rammer legges av UiB og fakultetsledelsen, i tråd med smittevernbestemmelser.

Det er behov for at de beslutninger som gjøres med innvirkning på de ulike aktivitetene (planlegging og tilrettelegging av disse) – formidles både til fagmiljø og studieadministrasjon. Det er tilsvarende behov for at dette operative nivået har kanaler for å spille inn saker eller situasjoner som krever raske avgjørelser fra beslutningstakere. Eventuelle delegasjonsmyndighet kan vurderes.

#### II. Praktiske og organisatoriske utfordringer

Et viktig felt som berøres er timeplanlegging og rombooking. Det vises til erfaringer fra høsten 2020, og utfordringer videre for våren 2021:

Høst 2020:

KMD ble gitt unntak fra de strengeste smittevernbestemmelsene, med mulighet for å gjennomføre nødvendig undervisning fysisk på campus. Dette er i forskriften avgrenset til *utøvende og skapende fag*.

Erfaringer fra i høst viser at disse beslutningene som instituttledelsen har tatt, ikke når godt ut til studieadministrasjonen, der det skal tilrettelegges for aktivitetene. Det innebærer eksempelvis at omlegginger av undervisning til digitale plattformer ikke blir oppdatert i timeplanssystemene som informerer studentene. Studieadministrasjonen trenger oversikt over hvilke aktiviteter som faktisk skal skje på campus, og hvilke aktiviteter som skjer digitalt.

Det foreslås at det defineres noen prinsipper for hva som er *utøvende og skapende* aktiviteter i studieplanene som krever campus-oppmøte, slik at studieadministrasjonen og førstelinjen kan utføre sine oppgaver, og være mer hjelpelig med omlegging av timeplaner.

Vår 2021:

Timeplanene som er meldt inn til studieadministrasjonen så langt bærer preg av en normalsituasjon, som vi nå må bevege oss litt bort fra. Vi oppfordres til å planlegge ut fra dagens situasjon og smitteverntiltak som en hovednorm.

Det er en utfordring at vi mangler noen prinsipper å styre etter i denne prosessen:

- hva *må* skje på campus, og hva *kan* legges om til digitale flater?

Studieadministrasjonen ønsker å være hjelpelige i dette både overfor fagmiljø og studenter, og kan planlegge og handle mer effektivt dersom det gjøres noen tydelige definisjoner fra programstyrer og institutt.

Det foreslås at programstyrene tar denne diskusjonen på vegne av sine studieprogram og tilhørende aktiviteter, og spiller dette inn til instituttledelse for godkjenning.

### **III. Kommunikasjon og informasjon til studenter**

Det må tydeliggjøres hvem som har ansvar for å informere studenter i ulike saker, og hvilke kanaler som skal bruke. Studieadministrasjon har et formelt ansvar for at nettsider og annen informasjon er oppdatert og gjeldende. Det forutsetter klare beslutninger og informasjonsflyt mellom beslutningsnivåene internt.

### **IV. Støtte og veiledning til undervisningspersonalet – digitale plattformer**

KMD opprettet i vår en fakultær "frontrunner-gruppe" som skal bistå fagpersoner med veiledning og bruk av digitale verktøy. UiBs læringslab har også fokus på veiledning og bistand, også mht hvilke muligheter som finnes innenfor det digitale feltet. Fra vår side kan det være viktig å få til en gjensidig dialog med læringslaben, for utvikling av nye muligheter (eks. Tredjepartsportalen, mm).

Det anbefales at frontrunnergruppen aktiveres for arrangement av webinarer og veiledningstjeneste for fagpersonalet, eller koordinere dette sammen med UiBs læringslab.

SU-KMD inviteres til en liten diskusjon omkring disse punktene, og anbefaling til institutt- og fakultetsledelse for oppfølging.

Forslag til vedtak:

SU-KMD slutter seg til forslagene i saksfremlegget, og føyer ev til moment som fremkommer i møtet.

Bente Irminger  
Visedekan



# UNIVERSITETET I BERGEN

*Fakultet for kunst, musikk og design*

## STUDIEUTVALGET - KMD

Sak nr.: SU-KMD 28/20

ePhorte saksnr:

Sakstype: Orientering/oppfølging

Møte: 7/2020

---

### Organisering av KMDs studiekvalitetskomite og læringsdesignsteam

---

#### Bakgrunn

Fakultetet er i ferd med å etablere de to ulike fakultære gruppene, som i hh til UiBs kvalitetssystem skal ha ansvar for henholdsvis akkreditering og tilsyn i hh formelle rammer og prosesser i emne- og studieplanarbeidet ved fakultetet, og et faglig utviklingsspor parallelt med dette. Det foreslås i denne saken en organisasjonsmodell som viser hvordan disse på en hensiktsmessig måte skal inngå aktivt i kvalitetsarbeidet, og KMD som organisasjon.

#### Til saken

Kvalitetssystemet beskriver de to fakultære teamene kort, på følgende måte:

**I: Studiekvalitetskomite:** Særskilt ansvar for reakkreditering av fakultetets eksisterende program i henhold til kravene i studiekvalitetsforskriften og studietilsynsforskriften, og UiBs rammeverk. Komiteen gir anbefaling om re-akkreditering til fakultetsstyret. (Se eksempel - vedlegg).

#### KMDs studiekvalitetskomite:

Studiekvalitetskomiteen er oppnevnt av fakultetsledelsen, og består prinsipielt av programstyrelederene fra hvert av programstyrene. Disse representantene får tilsvarende viktig rolle i sine respektive programstyrene.

**II: Læringsdesignsteam:** Læringsdesign referer til utforming og utvikling av læringsinnhold på ulike nivå, med nødvendig spisskompetanse på den faglige egenarten til utdanningene. Hovedoppgaven er å ivareta lærings- og utviklingssporet i kvalitetsarbeidet.

#### KMDs læringsdesignsteam:

Gruppen er oppnevnt av fakultetsledelsen, og består prinsipielt av nestlederene i programstyret. Disse representantene får tilsvarende viktig rolle i sine respektive programstyrene.

#### Ledelse og ansvar for kvalitetsarbeidet ved KMD:

Visedekan for utdanning ved KMD har et overordnet ansvar for kvalitetsarbeidet, sammen med fakultetsadministrasjon og instituttledelse. Begge disse teamene ledes av visedekan for utdanning.

#### **Formelle strukturer ved KMD – organisering av kvalitetsarbeidet**

KMDs reglement definerer formelle utvalg og styre, med ansvarsområder for beslutning og rådgivning. SU-KMD er oppnevnt av fakultetsstyret (§ 8), med følgende mandat:

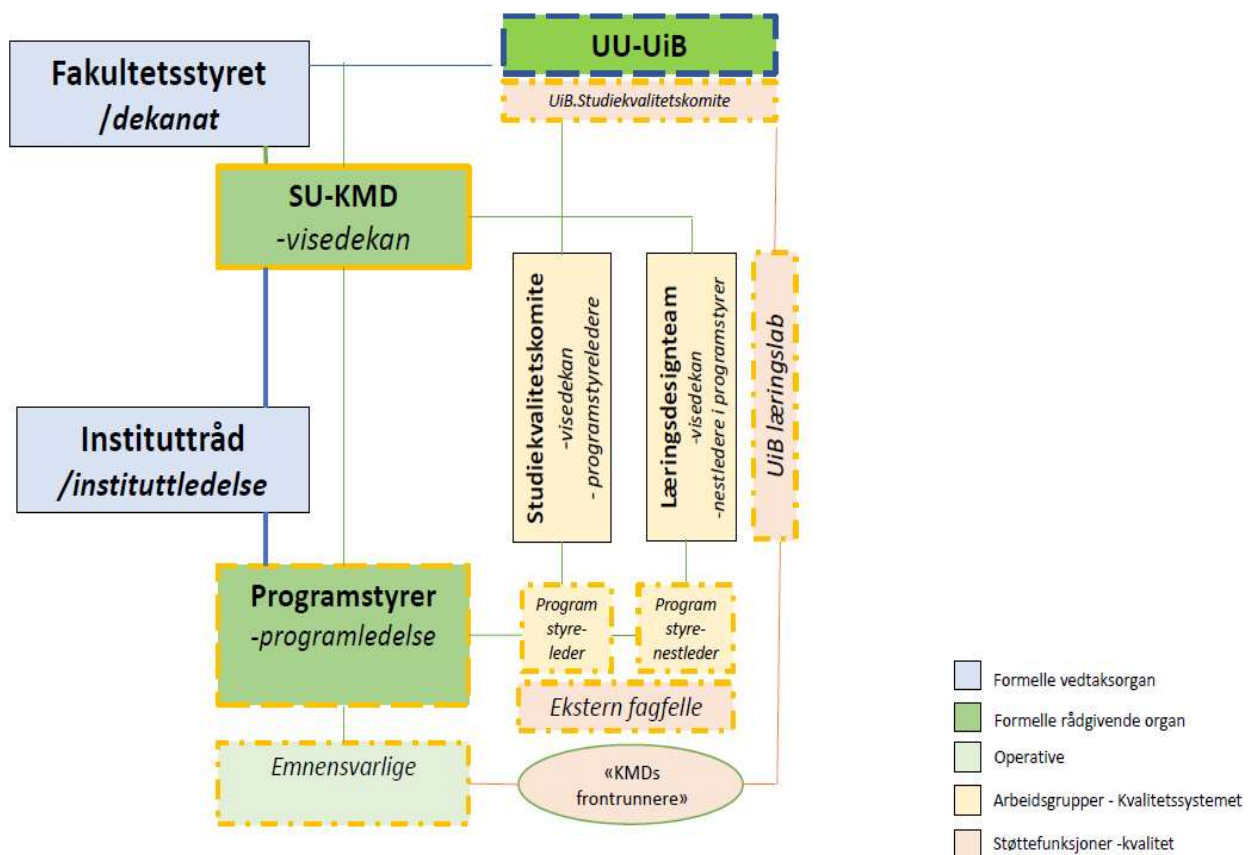
KMDs studieutvalg skal:

- være en pådriver i utviklingen av fakultetets studietilbud sammen med instituttene
- følge opp instituttens arbeid med kvalitet i utdanning og undervisning
- ha ansvar for utvikling og oppfølging av fakultetets utdanningsstrategi, studieplaner

- og kvalitetsarbeid i samråd med instituttene
- bidra til faglig forankring av verkstedene
- påse at utdanningskvalitet og studietilbud er i tråd med gjeldende regelverk
- være et rådgivende organ for fakultetsstyret i saker om opprettelse og nedlegging av studieprogram
- følge opp rekrutteringsarbeidet ved fakultetet sammen med programstyrene og bidra til kunstnerisk og akademisk formidlingsaktiviteten på fakultetet

Det fremgår her at SU-KMD har delegert myndighet fra fakultetsstyret i studiesaker og kvalitetsarbeid, som et rådgivende fakultært organ. I praksis fungerer SU-KMD som et *studie- og kvalitetsutvalg*, i hh til KMDs reglement. Denne kvalitetsfunksjonen blir sepsifisert ved oppretting av de to fakultære gruppene i kvalitetsarbeidet. Programstyrene har tilsvarende funksjon i forhold til sine instituttråd. Med oppnevning av de to fakultære kvalitetsteamene, og rollene til hhv programstyreleder og nestleder i disse foraene, ivaretas de samme funksjoneneogså på program og instituttnivå, i samarbeid med oppnevnte eksterne fagfeller. Frontrunnerne er en støttefunksjon som særlig forbinder det operative nivået, og koordinerer støtte fra UiB læringslab til undervisere og emneansvarlige. Forholdene mellom de ulike organene kan skisseres slik:

Modellskisse: besluttsende og rådgivende organer i KMDs kvalitetsarbeid



### UiBs kvalitetssystem – felles oppgaver og mandat for de fakultære teamene

Det diskuteres i UiBs nettverksgruppe, hvordan man videre skal gi noen felles rammer og guide for de to fakultære teamenes ansvars- og arbeidsoppgaver, hvordan de skal jobbe sammen, og hvordan de skal inngå i de ulike prosessene i fakultet, f.eks revisjonsarbeid. Det vil bli orientert nærmere om dette i møtet.

## VEDLEGG Orienteringssak - Programsensor, programevaluering og re-akkreditering

Det foreslås at det avsettes minst et fast møte i semesteret for hver av teamene, og at dette inngår i KMDs årshjul, med beskrivelser av revisjonsprosesser (EpN) og andre relevante tidspunkt, i hh til fakultetsstyret og UiBs utdanningsutvalg. Det kan arrangeres flere møter etter behov.

### Forslag til vedtak:

SU-KMD støtter fremstillingen som er gjort i saksfremlegget, og anbefaler at tydelige oppgavebeskrivelser og mandat for de to teamene defineres i denne rammen.

Bente Irminger  
*Visedekan*

### Vedlegg:

Forslag til mal for programevaluering og re-akkreditering av studieprogram som viser formelle rammer for arbeidet

Saksbehandler: HSk



## Mal for programevaluering

### Om programevaluering og reakkreditering av studieprogram

Studietilsynsforskriften setter krav til at utdanningsinstitusjonene har ordninger som sikrer at også de etablerte studieprogrammene tilfredsstill de nasjonale kravene på lik linje med nyopprettede program. Prosessen ved UiB bygger på programevalueringene som gjennomføres minst hvert 5. år.

Programevalueringen skal danne grunnlag for at Studiekvalitetskomiteen ved fakultetet kan vurdere om studieprogrammet tilfredsstill de nasjonale kravene til akkreditering (Studietilsynsforskriften kapittel 2, og § 3-2 i Forskrift om kvalitetssikring og kvalitetsutvikling i høyere utdanning og fagskoleutdanning) og UiB sin studieforskrift. Studiekvalitetskomiteen gir så anbefaling om reakkreditering til fakultetsstyret. Det er fakultetsstyret som vedtar om programmet kan reakkrediteres eller om det må gjennomføres endringer i studieprogrammet for at forskriftens krav skal være tilfredsstillt. Rapporten lagres i Studiekvalitetsbasen sammen med informasjon om tiltak for oppfølging.

Programstyret (programstyreleder) har ansvar for å gjennomføre programevaluering av eksisterende studieprogram minst hvert 5. år.

Studenter, eksterne fagfeller, samt representanter fra arbeids- eller samfunnsliv som er relevante for studietilbudet, skal bidra i evalueringene.

Grunnlagsmaterialet for og vedlegg til programevalueringen skal være:

- Studieplanen for programmet
- Årlige egenvurderinger av emner og studieprogram
- Emneevalueringer
- Programevalueringsrapporter fra ekstern fagfelle
- Oversikter over studiepoengproduksjon, opptak, gjennomføring, frafall og kandidatproduksjon.
- Relevante rapporter fra Tableau og STAR til delen av evalueringen:
  - Studieprogramledere <https://rapport-dv.uhad.no/#/workbooks/1573/views>  
Herunder:
    - GST1 Gjennomstrømming hovedprogram - fullføring og frafall
    - GST3 Andel kvalifikasjoner av antall startende
    - GST5 Studiepoeng per student
    - GSTM1 – Studenter med intern mobilitet Om denne rapporten:  
<https://www.fellesstudentsystem.no/applikasjoner/star/studieprogramledere.html>

Andre relevante data/kilder:

- SHOT
- Studiebarometeret (dersom det foreligger resultater på programnivå)
- Annet
- Oppsummeringer av tilbakemeldinger fra studenter og involverte undervisere, inklusive studentevalueringer
- Praksisavtaler (dersom relevant)

## Innhold

Om programevaluering og reakkreditering av studieprogram.....	1
Krav til studietilbudet i UiBs system for kvalitetssikring av utdanningene.....	2
Gjennomføring, frafall og kandidatproduksjon .....	3
Opptakskrav og opptakstall .....	<b>Feil! Bokmerke er ikke definert.</b>
Vurdering av læringsmiljø .....	3
Krav til studietilbudet i Studietilsynsforskriften .....	3
System for kvalitetssikring .....	3
Tilhørende forskrifter.....	3
Studieplan .....	4
Nivå på læringsutbyttet .....	4
Læringsutbytte og infrastruktur.....	4
Undervisnings- og vurderingsformer .....	5
Faglig innhold.....	5
Arbeidsomfang.....	5
Kobling til forskning .....	6
Internasjonalisering .....	6
Praksis .....	6
Krav til fagmiljø i Studietilsynsforskriften .....	6
Fagmiljøets størrelse.....	7
Fagmiljøets utdanningsfaglige kompetanse .....	7
Fagmiljøets fagspesifikke kompetanse .....	8
Internasjonalt og nasjonalt samarbeid .....	8

## Krav til studietilbudet i UiBs system for kvalitetssikring av utdanningene

### Opptakskrav og opptakstall

- Veiledning: Gi en kort vurdering av studieprogrammets resultater når det gjelder opptak. Fyller studieprogrammene studieplassene sine? Planlegger fagmiljøet eller har fagmiljøet gjennomført tiltak for å øke rekrutteringen til og/eller inntakskvaliteten på programmet?

## VEDLEGG Orienteringssak - Programsensor, programevaluering og re-akkreditering

### Gjennomføring, frafall og kandidatproduksjon

- Veiledning: Gjør en vurdering av programmets resultater i perioden etter forrige programevaluering når det gjelder gjennomføring, frafall og kandidatproduksjon. Rapporter fra Tableau skal benyttes ved vurdering av programmet. Omtal kort relevante tiltak som er gjennomført i perioden og hvilke tiltak som skal gjennomføres i kommende periode.

### Vurdering av læringsmiljø

- Veiledning: Gi en vurdering av det faglige og sosiale læringsmiljøet på programmet, og beskriv tiltak og eventuelle tilbakemeldinger på eller undersøkelser om læringsmiljø som er gjennomført i perioden. Eksempler på læringsmiljøtiltak: egne lesesaler, filmklubb, sosiale tiltak osv. Mulige kilder: SHOT, Studiebarometeret e.l.

## Krav til studietilbudet i Studietilsynsforskriften

### System for kvalitetssikring

*§ 4-1 Krav til det systematiske kvalitetsarbeidet (3): Institusjonen skal ha ordninger for systematisk å kontrollere at alle studietilbud tilfredsstiller kravene i forskrift om kvalitetssikring og kvalitetsutvikling i høyere utdanning og fagskoleutdanning § 3-1 til § 3-4 og kapittel 2 i denne forskrift.*

### Kvalitetssikring

Rapporten skal inneholde forslag til forbedringer der det er behov for det.

- Hvordan har de årlige egenvurderinger, emneevalueringer, programevalueringer og evalueringer fra ekstern fagfelle blitt fulgt opp og hvilke tiltak har blitt iverksatt?
- Forslag: Hvilke forhold påvirker kvaliteten på programmet (ressurser, infrastruktur osv.) og hva bør endres for å heve kvaliteten? Er det behov for å heve kvaliteten i programmet? I så fall, hvilke tiltak bør gjennomføres?

### Studentinvolvering

- Veiledning: Hvordan involveres studentene i utvikling av programmet, og tilbakemeldinger på programmet?

### Tilhørende forskrifter

*§ 2-1 Forutsetninger for akkreditering (1): Aktuelle krav i lov om universiteter og høyskoler med tilhørende forskrifter skal være oppfylt.*

- Veiledning (om relevant): Dersom utdanningen er underlagt rammeplaner, krav til å tildele titler (sivilingeniør osv.), RETHOS, sertifiseringskrav eller andre krav utover ordinære krav til bachelor-

## VEDLEGG Orienteringssak - Programsensor, programevaluering og re-akkreditering

og mastergrader, må dette spesifiseres. Det må også gjøres en vurdering av om kravene er oppfylt.

### Studieplan

§ 2-1 Forutsetninger for akkreditering (2): Informasjon om studietilbudet skal være korrekt, vise studiets innhold, oppbygging og progresjon samt muligheter for studentutveksling.

- Veiledning: Oppdatert versjon av studieplan for programmet må legges ved. Gi en kort vurdering av om punktene omtalt i paragrafen er oppfylgt.

### Nivå på læringsutbyttet

§ 2-2 Krav til studietilbudet (1): Læringsutbyttet for studietilbudet skal beskrives i samsvar med Nasjonalt kvalifikasjonsrammeverk for livslang læring, og studietilbudet skal ha et dekkende navn.

#### Nasjonalt kvalifikasjonsrammeverk

- Veiledning: Vurder om læringsutbyttet er i samsvar med og på rett nivå i henhold til Nasjonalt kvalifikasjonsrammeverk (NKR). Nivåbeskrivelser for bachelor og master i NKR: <https://www.nokut.no/norsk-utdanning/nkr/beskrivelser-av-laringsutbytte-for-nivaene-i-nkr/>

#### Navn

- Veiledning (om relevant): Gi en kort redegjørelse for endringer i studieprogrammets navn i perioden og vurder om studiets navn er dekkende.

### Læringsutbytte og infrastruktur

§ 2-2 Krav til studietilbudet (4): Studietilbudets innhold, oppbygging og infrastruktur skal være tilpasset læringsutbyttet for studietilbudet.

#### Innhold og oppbygging

- Veiledning: Uttrykker læringsutbyttet på programnivå på en god måte de kunnskaper, ferdigheter og generell kompetanse studenten har oppnådd i emnene som inngår i programmet? Redegjør for eller legg ved et studieprogramkart som viser hvordan emnene, sammen med progresjonen fra semester til semester, fører fram til læringsutbyttet for studiet.

#### Infrastruktur

- Veiledning: Har studiet tilstrekkelig tilgang til nødvendig og egnet infrastruktur? Med infrastruktur menes egnede lokaler, utstyr, bibliotek tjenester, administrative og tekniske tjenester, tilstrekkelige og egnede IKT-ressurser, nettstøtte, egnet læringsplattform etc. som understøtter studentens læring og læringsmiljø og den faglig ansattes undervisning og forskning og/eller kunstneriske utviklingsarbeid og faglige utviklingsarbeid.

### Undervisnings- og vurderingsformer

*§ 2-2 Krav til studietilbudet (5): Undervisnings-, lærings- og vurderingsformer skal være tilpasset læringsutbyttet for studietilbudet. Det skal legges til rette for at studenten kan ta en aktiv rolle i læringsprosessen.*

- Veiledning: Hvilke undervisnings-, lærings- og vurderingsformer benyttes i studiet? Gjør en vurdering av om disse i tilstrekkelig grad legger til rette for at studentene oppnår læringsutbyttet som er beskrevet for studiet.
- Gi en kort omtale av eventuelle gjennomførte eller planlagte endringer i undervisnings-, lærings- og vurderingsformene. Gi en beskrivelse av hvordan fagmiljøet legger til rette for at studentene kan ta en aktiv rolle i læringsprosessen.

### Faglig innhold

*§ 2-2 Krav til studietilbudet (2): Studietilbudet skal være faglig oppdatert og ha tydelig relevans for videre studier og/eller arbeidsliv.*

Dersom mastergradsstudier:

*Krav til akkreditering i Forskrift om kvalitetssikring og kvalitetsutvikling i høyere utdanning og fagskoleutdanning § 3-2. Akkreditering av mastergradsstudier*

*(1) Mastergradsstudiet skal være definert og avgrenset og ha tilstrekkelig faglig bredde.*

#### *Faglig oppdatert studietilbud*

- Veiledning: Beskriv kort hvordan fagmiljøet arbeider for å sikre at programmet er relevant i forhold til kunnskapsutviklingen innen fagområdet og i arbeids- og samfunnsliv. Er det foretatt endringer i programmet som følge av endringer i kunnskapsutviklingen og/eller i arbeids- og samfunnsliv?

#### *Relevans*

- Veiledning: Gi en kort beskrivelse av programmets arbeidslivsrelevans og studentenes karrieremuligheter, og beskriv hvordan denne relevansen formidles til studentene på programmet. Gi også en kort beskrivelse av studiets relevans for videre studier, og av ordninger for samhandling med arbeids- og samfunnsliv.

#### *For mastergradsstudier*

- Veiledning: Beskriv kort studiets profil og faglige bredde.

### Arbeidsomfang

*§ 2-2 Krav til studietilbudet (3): Studietilbudets samlede arbeidsomfang skal være på 1500–1800 timer per år for heltidsstudier.*

- Veiledning: Gi en vurdering av arbeidsomfang i studiet, herunder om det er enkelte emner, semestre e.l. der det er behov for å fordele arbeidsbelastningen. Hvordan sikres samkjøring av

## VEDLEGG Orienteringssak - Programsensor, programevaluering og re-akkreditering

arbeidsbelastning i undervisning, arbeidskrav og vurdering mellom emner som er obligatorisk i samme semester? Der disse tallene finnes på studieprogrammet: Kommenter tall fra Studiebarometeret om hvor mye tid studentene oppgir å bruke på studiet.

### Kobling til forskning

*§ 2-2 Krav til studietilbudet (6): Studietilbudet skal ha relevant kobling til forskning og/eller kunstnerisk utviklingsarbeid og faglig utviklingsarbeid.*

- Veiledning: Beskriv kort hvordan studentene møter forskning og faglig utviklingsarbeid i studieprogrammet

### Internasjonalisering

*§ 2-2 Krav til studietilbudet (7): Studietilbudet skal ha ordninger for internasjonalisering som er tilpasset studietilbudets nivå, omfang og egenart.*

*§ 2-2 Krav til studietilbudet (8): Studietilbud som fører fram til en grad, skal ha ordninger for internasjonal studentutveksling. Innholdet i utvekslingen skal være faglig relevant.*

- Veiledning: Gi en kort redegjørelse for status for internasjonalisering, og eventuelle tiltak for å øke omfanget og relevansen av internasjonaliseringen.
- Veiledning: Hvordan tilrettelegges det for faglig relevant utveksling i studieprogrammet?

### Praksis

*§ 2-2 Krav til studietilbudet (9): For studietilbud med praksis skal det foreligge praksisavtale mellom institusjon og praksissted.*

*§2-3 Krav til fagmiljø (7): For studietilbud med obligatorisk praksis skal fagmiljøet tilknyttet studietilbudet ha relevant og oppdatert kunnskap fra praksisfeltet. Institusjonen må sikre at praksisveilederne har relevant kompetanse og erfaring fra praksisfeltet.*

- Veiledning (*om relevant*): Gi en kort beskrivelse av praksis, praksisens faglige relevans, andel studenter som har praksis og eventuelle planer for utvikling av tilbudet.
- Veiledning (*om relevant*): Gi en kort vurdering av fagmiljøets kompetanse og erfaring fra praksisfeltet.

## Krav til fagmiljø i Studietilsynsforskriften

Studietilsynsforskriften kapittel 2. Akkreditering av studietilbud, § 2-3. Krav til fagmiljø

### Fagmiljøets størrelse

*§ 2-3 Krav til fagmiljø (1): Fagmiljøet tilknyttet studietilbudet skal ha en størrelse som står i forhold til antall studenter og studiets egenart, være kompetansemessig stabilt over tid og ha en sammensetning som dekker de fag og emner som inngår i studietilbudet.*

*§ 2-3 Krav til fagmiljø (4): Minst 50 prosent av årsverkene tilknyttet studietilbudet skal utgjøres av ansatte i hovedstilling ved institusjonen. Av disse skal det være ansatte med førstestillingskompetanse i de sentrale delene av studietilbudet. I tillegg gjelder følgende krav til fagmiljøets kompetansenivå:*

*a) For studietilbud på bachelorgradsnivå skal fagmiljøet tilknyttet studiet bestå av minst 20 prosent ansatte med førstestillingskompetanse.*

*b) For studietilbud på mastergradsnivå skal 50 prosent av fagmiljøet tilknyttet studiet bestå av ansatte med førstestillingskompetanse, hvorav minst 10 prosent med professor- eller dosentkompetanse.*

*c) For studietilbud på doktorgradsnivå skal fagmiljøet tilknyttet studiet bestå av ansatte med førstestillingskompetanse, hvorav minst 50 prosent med professor- eller dosentkompetanse.*

*For mastergradsstudier: § 3-2 Akkreditering av mastergradsstudier i Forskrift om kvalitetssikring og kvalitetsutvikling i høyere utdanning og fagskoleutdanning*

*(2) Mastergradsstudiet skal ha et bredt og stabilt fagmiljø som består av tilstrekkelig antall ansatte med høy faglig kompetanse innenfor utdanning, forskning eller kunstnerisk utviklingsarbeid og faglig utviklingsarbeid innenfor studietilbudet. Fagmiljøet skal dekke fag og emner som studietilbudet består av. De ansatte i fagmiljøet skal ha relevant kompetanse.*

*(3) Fagmiljøet skal kunne vise til dokumenterte resultater på høyt nivå og resultater fra samarbeid med andre fagmiljøer nasjonalt og internasjonalt. Institusjonens vurderinger skal dokumenteres slik at NOKUT kan bruke dem i arbeidet sitt.*

- **Veiledning:** Gi en kort vurdering av om fagmiljøet tilknyttet studietilbudet har en størrelse som står i forhold til antall studenter og studiets egenart, er kompetansemessig stabilt over tid og har en sammensetning som dekker de fag og emner som inngår i studietilbudet.
- Har fagmiljøet den sammensetningen som er beskrevet i § 2-3 (4)?

### Fagmiljøets utdanningsfaglige kompetanse

*§ 2-3 Krav til fagmiljø (2): Fagmiljøet tilknyttet studietilbudet skal ha relevant utdanningsfaglig kompetanse.*

- **Veiledning:** Har fagmiljøet tilknyttet studietilbudet godkjent utdanningsfaglig kompetanse iht UiBs regelverk? Hvordan jobbes det for å ivareta kravene til utdanningsfaglig kompetanse i fagmiljøet?

### Faglig ledelse

*§ 2-3 Krav til fagmiljø (3): Studietilbudet skal ha en tydelig faglig ledelse med et definert ansvar for kvalitetssikring og -utvikling av studiet.*

- Veiledning: Har studieprogrammet en tydelig faglig ledelse med ansvar for kvalitetssikring og utvikling som definert i kap. 2.3 i UiB sitt kvalitetssystem for utdanning?

### Fagmiljøets fagspesifikke kompetanse

*§ 2-3 (5): Fagmiljøet tilknyttet studietilbudet skal drive forskning og/eller kunstnerisk utviklingsarbeid og faglig utviklingsarbeid og skal kunne vise til dokumenterte resultater med en kvalitet og et omfang som er tilfredsstillende for studietilbudets innhold og nivå.*

- Veiledning: Gjør en kort vurdering av fagmiljøets fagspesifikke kompetanse, med vekt på sammenhengen mellom fagmiljøets forskningsfelt og programmets innhold og nivå.

### Internasjonalt og nasjonalt samarbeid

*§ 2-3 (6): Fagmiljøet tilknyttet studietilbud som fører fram til en grad, skal delta aktivt i nasjonale og internasjonale samarbeid og nettverk som er relevante for studietilbudet.*

- Veiledning: Gi en kort vurdering av internasjonalt og nasjonalt samarbeid og nettverk som er relevante for programmet.





# UNIVERSITETET I BERGEN

*Fakultet for kunst, musikk og design*

## STUDIEUTVALGET - KMD

**Sak nr.:** SU-KMD 29/20

**ePhorte saksnr.:**

**Sakstype:** Orientering/oppfølging

**Møte:** 7/2020

---

### Eksterne fagfeller for programevaluering

---

#### Bakgrunn

UiBs system for kvalitetsarbeid i utdanningene har som mål å bygge en kvalitetskultur blant studenter og ansatte, bl.a. gjennom ekstern fagfellemedvirkning. En ekstern fagfelle kan være i dialog med programstyrene om overordnede spørsmål som omhandler faglig innhold og oppbygging av studieprogrammene. Fagfellen bør derfor kjenne godt til det aktuelle fagfeltet.

I henhold til UiBs kvalitetssystem, skal de eksterne fagfellene være involvert og bidra i kvalitetsarbeidets ulike faser, både i det årlige evalueringsarbeidet, og den 5-årige programevalueringen. Arbeidet vil være nært knyttet til det enkelte studieprogram. De skal bidra i en helhetlig faglig vurdering av programmet, på bakgrunn av informasjon som er framkommet i perioden, og som kan danne grunnlag for gjennomføring av tiltak som kan styrke programmets faglige kvalitet og relevans.

KMD skal oppnevne eksterne fagfeller til alle sine studieprogram, som et prioritert tiltak i kvalitetsmeldingen for 2019. De tre instituttrådene behandler i disse dager forslagene fra sine programstyrer, for videre behandling på fakultetsnivå.

Kvalitetssystemet beskriver følgende retningslinjer for eksterne fagfellene. Det vises særlig til punkt 3 under. Arbeidet henspeiler på de årlige og sykliske kvalitetsprosessene som studieporteføljen skal gjennomgå.

#### I. UiBs retningslinjer for eksterne fagfeller

1. Eksterne fagfellevurderinger utgjør en viktig del av UiBs arbeid med kvaliteten på studietilbudet.
2. Fakultetene oppnevner en eller flere eksterne fagfeller for hvert studieprogram. Funksjonstiden er normalt 4 år.
3. Programstyret som studieprogrammet hører inn under, skal årlig angi hvilke sider ved studietilbudet som ønskes vurdert av fagfellene. Tidligere fagfellevurderinger, interne program- og emneevalueringer, tilbakemeldinger fra studenter og involverte undervisere og oversikter over studiepoengproduksjon, eksamensresultater og frafall vil gi programstyrene grunnlag for å avgjøre hvilke spørsmål fagfellene bør se nærmere på. Fagfellene står likevel fritt til å undersøke også andre sider ved studieprogrammet. De kan i den anledning be om den dokumentasjon som de finner hensiktsmessig.
4. Det er ønskelig at de eksterne fagfellene er særlig oppmerksomme på:
  - a. Sammenhengen mellom læringsutbyttebeskrivelsene og de lærings-, undervisnings- og vurderingsformer som inngår i et studieprogram eller enkeltemner.

- b. Sammenhengen mellom de emnene som inngår i studieprogrammet.
- c. Kvalitetsutviklingsarbeidet knyttet til studieprogrammet.
5. Fagfellene skal årlig utarbeide en skriftlig rapport som sendes programstyret.
6. Oppfølgingen av tidligere foreslåtte tiltak skal alltid vurderes som ledd i neste års oppdrag.
7. Rapportene fra fagfellene skal omtales i de programevalueringene som programstyret skal gjennomføre hvert 5. år.
8. Fagfellene skal minst én gang i løpet av funksjonstiden møte tilsatte og studenter for en samtale om kvalitetsutviklingen av studieprogrammet.
9. De eksterne fagfellene kan bli bedt om å bidra i UiBs studiekvalitetskomité når vedkommende fagmiljø søker om oppretting av nye studietilbud.
10. Vervet som ekstern fagfelle honoreres av fakultetet etter nærmere avtale.

## **II: Forslag til prosedyre for oppnevning av eksterne fagfeller i KMD**

Det er naturlig at forslag til eksterne fagfeller foreslås av programstyrene, og godkjennes først i instituttråd før behandling på fakultetsnivå, eventuelt på dekans fullmakt. Det bør først etableres en faglig forbindelse til den som foreslås som ekstern fagfelle. Eventuelt med en beskrivelse av hvordan fagmiljø og programledelse ønsker jobbe sammen med den eksterne fagfellen gjennom de ulike årlige og sykliske prosessene.

Etter at vedtak om oppnevning er gjort, og den første faglige forbindelsen er opprettet, kan administrasjonen sørge for at kontrakt inngås. Instituttet v/programstyreleder, bør videre foreslå rammene for oppdraget, mens administrasjonen kan utforme selve brevet og fremskaffet underlagsmateriale

Fakultetet foretar formell oppnevning av fagfellene, men kontrakten inngås mellom institutt og programsensor. Forslag til rutinebeskrivelser foreslås slik:

Programstyret har ansvar for å foreslå fagfeller i samråd med programstyret, og fremlegger forslag til instituttledelse/instituttråd. Fremdrift foreslås slik:

- A. Sekretær for programstyret skriver sak for instituttråd etter behandling i programstyret. Saken inneholder forslag til navn, og ev oversikt over hvordan programstyret ønsker å involvere den eksterne fagfellen
- B. Etter godkjenning av forslaget på instituttnivå, besørger programstyresekretær oversending av brev til fakultetet, med anbefaling om oppnevning av den eksterne fagfellen, med oversikt over prioriterte oppgaver
- C. Fakultetet forbereder sak for fakultetsstyret, med kopi til SU-KMD.
- D. Fakultetet sender oppnevningbrev til den eksterne fagfellen. Instituttet og programstyresekretær får kopi av brevet i ePhorte.
- E. Fakultetsadministrasjonen setter opp en rammeavtale for arbeidet med eksterne fagfeller, med arbeidsavtale/ kontrakt
- F. Programstyresekretær og programstyreleder holder oversikt over sine fagfeller, og når perioden utgår. Det må startes en ny prosess i tide for oppnevning av ny fagfelle.

### **III: Forslag til innhold i arbeidsavtalen:**

Arbeidsoppgaver, tidsperiode, tidsbruk, betaling, rapporter.

- A. Arbeidsoppgaver skal fremgå av arbeidsavtalen, og fagfelle må få tilsendt nødvendig grunnlagsdokumenter (eks studieplaner, studentevalueringer, egenevalueringer). Det bør foreslås møtefrekvens med programstyret med tidsplan for perioden
- B. KMDs fagfeller engasjeres for fire år.
- C. En arbeidskontrakt skal ha opplysninger om lønn og forventet tidsbruk. Satser følger UiBs rammer, og arbeidets omfang.
- D. Den eksterne fagfellen skal levere en årlig rapport til programstyret, på grunnlag av egenevalueringer og tiltak som har vært gjort i programstyrene. Fagfellen kan foreslå tiltak som diskuteres i programstyret. Fagfellerapportene arkiveres i ePhorte, og eventuelt i kvalitetsbasen.
- E. Honorar utbetales årlig, på grunnlag av rapport. Programstyresekretær initierer prosessen med utbetaling av honorar videre i fakultetsadministrasjonen.

Fagfellene får også dekket nødvendige reiseutgifter i forbindelse med oppdraget; det forventes at den eksterne fagfellen møter på campus/studenter og fagmiljø minst en gang i året. Det forventes også at fagfelle deltar i evalueringsmøte med programstyret.

- F. Programstyreleder/programkoordinatorer har ansvar for å sende fagfelle nødvendig bakgrunnsinformasjon hvert år (eksempelvis studieplaner, emneomtaler, eksamensinformasjon, evt aktuelle statistikker, emeevalueringer. Programstyresekretær assisterer programstyreledelsen etter behov.
- G. På slutten av vårsemesteret sender studieadministrasjonen/programstyresekretær informasjon til programstyret/-ledelsen om status på fagfellerapportene. Det er programstyreleder/-koordinator som eventuelt må kontakte fagfelle for ev å purre på rapport.
- H. Dersom en fagfelle ikke er aktiv, skal programstyresekretær melde ifra til programstyreleder. Det er videre programstyreleder som gjør videre kontakter med fagfelle om videre prosess. Dersom dette ikke fører frem, vil avtalen bli avsluttet. Programstyresekretær melder da om terminering av den oppnevne fagfellen til fakultetet (ePhorte)

### **IV: Oppfølging av fagfellerapportene:**

- A. Programstyreleder/nestleder legger frem fagfellerapporten for programstyret. Programstyret behandler rapporten, og drøfter hvilke endringer og tiltak som eventuelt bør gjøres. Programstyreleder/nestleder skriver et kort notat om resultatet av programstyrebehandlingen, som arkiveres. Programstyreleder/nestleder og programkoordinatorer har ansvar for å følge opp eventuelle faglige og administrative endringer som bør gjøres i kjølvannet av fagfellevurderingen.
- B. Fagvellevurderingen og notat fra programstyreleder/nestleder, forelegges instituttleder til orientering og evt som grunnlag for tiltak og oppfølging.
- C. Programstyresekretær sender rapporten og notatet fra programstyreledelse til kvalitetskoordinator på fakultetet, og rapporterer dette i UiBs kvalitetsbase.

### **Visedekans vurdering av forslaget til prosedyrebeskrivelser og forløp**

Beskrivelsen som her foreligger har tatt utgangspunkt i erfaringer fra HF-fakultetets arbeid. Det anbefales at KMD prøver ut en slik modell, og foretar en revisjon av dette etter en to-årsperiode.

Det forventes at det UiBs kvalitetssystem, og utvikling av kvalitetsarbeidet ved KMD vil utforme seg i tråd med faglige prosesser fremover. Det er derfor viktig at vi ser hensikten med slike prosedyrebeskriver, og har nødvendig fleksibilitet underveis til eventuelt å gjøre tilpasninger.

#### **Forslag til vedtak:**

SU-KMD anbefaler utprøveing av prosedyrene som her er beskrevet i oppnevning av eksterne fagfeller, og gjennomføring av arbeidet.

Bente Irminger  
*Visedekan*

Vedlegg:

<https://www.uib.no/studiekvalitet/134145/kvalitetssystem-utdanning-ved-uib#vedlegg-1-retningslinjer-eksterne-fagfeller-ved-uib>

Saksbehandler: HSk