



Styre: Fakultetsstyret ved Det humanistiske fakultet

Dato: 02.05.2014

Styresak: 35/14

Arkivsaknr: 2014/4638-ARSE

Møtedato: 20.05.2014

Orientering til fakultetsstyret om sykefraværet ved HF

1. Dokumenter i saken:

1. Rapport presentert i fakultetsstyret 21.2.2012
2. Rapport presentert i fakultetsstyret 12.10.2010

2. Bakgrunn

Det er i 2010 og 2012 gitt orienteringer til fakultetsstyret om sykefraværet ved fakultetet. Denne fremstillingen er bygget opp på samme måte som de tidligere orienteringssakene. I orienteringen har vi denne gangen også med en oversikt som viser fraværet ved HF fordelt på 3 ansattgrupper.

Datagrunnlaget er hentet fra flere kilder. Data om legemeldt fravær i første del av orienteringen er hentet fra sykefraværsstatistikk levert fra Nav. Tilgang til disse dataene er en del av IA-samarbeidet. Data om sykefravær fordelt på grunnenhetene er hentet fra personalportalen Paga. Fakultetsnivået er det laveste organisasjonsnivå som er registrert i foretaksregisteret som Nav bygger sin statistikk på.

I oversiktene har vi gjennomgående bygget på kvartalstall og mer unntaksvis totaltall for år. Bakgrunnen for dette er at vi for de fleste forhold ønsker å se utvikling over tid, og da er det vanlig å sammenligne kvartal for kvartal. De ulike kvartalene har sine karakteristika og denne nyansen mister man dersom tallene gjøres om til totaltall pr år. Nav leverer derfor kun kvartalstall. Rapporter i Paga er også normalt organisert kvartalsvis. Vi har også hentet noen data fra SSB og DBH som er anmerket særskilt.

3. Legemeldt sykefravær for hele HF

Tabellene under viser utviklingen for det legemeldte sykefraværet ved HF til og med 4. kvartal 2013. Kilde for tallene er sykefraværshistorikk fra Nav og disse er basert på alle registrerte sykemeldinger fra legene og opplysninger fra arbeidstakerregisteret. Egenmeldinger inngår ikke i disse tallene.

Tabell 1 Totaltall for legemeldt sykefravær HF

Periode/ År	2009	2010	2011	2012	2013
1. kvartal	3,2	3,2	5,8	3,7	4,4
2. kvartal	2,4	2,0	5,0	3,5	3,6
3. kvartal	3,6	3,8	4,9	4,6	3,6
4. kvartal	4,3	4,4	3,6	3,9	3,1

Det legemeldte fraværet ved HF er lavt i forhold til landsgjennomsnittet. Det fremgår av tabellen at sykefraværet er ganske stabilt, men at fraværet i 2012 og 2013 er noe høyere enn i 2009 og 2010, men likevel lavere enn i 2011 (bortsett fra 4. kvartal).

Undervisningssektoren og samlet statlig forvaltning har et sykefravær som ikke avviker mye fra landsgjennomsnittet. HF har fortsatt et legemeldt sykefravær som er lavere enn disse

referanseverdiene, bortsett fra i 2011 hvor sykefraværet ved HF var høyere enn årene før og etter. Tallene i tabellen under gjelder 3. kvartal.

Tabell 2 Sammenligning sykefravær * data mangler for dette året

Sektor/år	2009	2010	2011	2012	2013
HF	3,6	3,8	4,9	4,6	3,6
Undervisning	*	5,5	5,6	5,5	5,1
Statlig forvaltning	6,3	5,7	5,6	5,4	5,3
Hele landet	6,9	6,1	5,8	5,6	5,4

Vi kan også fra Nav sine tall for legemeldt sykefravær se hvordan fraværet fordeles på alder og kjønn. Disse tallene viser ingen vesentlige trender unntatt tallene for aldersklassen 50-59 år. Her ser vi en klar trend med fallende sykefravær i perioden 2009-2013 for både kvinner og menn, men mest markert for menn. Dette vises i tabell under. Antall personer forteller hvor mange som er ansatt ved HF i aldersgruppen i den aktuelle perioden.

Tabell 3 Sykefravær, menn, aldersgruppe 50-59 år

Periode/ sykefravær (antall personer)	2009	2010	2011	2012	2013
1. kvartal	5,2 (60)	3,4 (63)	4,8 (56)	1,0 (56)	0,7 (55)
2. kvartal	2,6 (60)	1,5 (58)	3,7 (51)	0,3 (57)	0,0 (54)
3. kvartal	2,7 (62)	2,0 (60)	2,7 (58)	1,2 (57)	0,0 (50)
4. kvartal	5,8 (62)	1,8 (58)	3,4 (59)	0,6 (59)	0,5 (53)

For kvinnene ser vi også en nedgang i sykefraværet i denne aldersgruppen, men utviklingen er ikke like sterk. Se tabell fremstilling under.

Tabell 4 Sykefravær, kvinner, aldersgruppe 50-59 år

Periode/ sykefravær (antall personer)	2009	2010	2011	2012	2013
1. kvartal	9,3 (54)	4,3 (51)	5,7 (46)	4,8 (49)	4,9 (47)
2. kvartal	4,1 (51)	3,2 (50)	1,7 (48)	5,7 (44)	2,2 (48)
3. kvartal	4,9 (52)	1,5 (51)	6,1 (47)	10,7 (42)	5,5 (48)
4. kvartal	6,3 (52)	3,8 (49)	5,2 (48)	3,9 (48)	2,9 (49)

Det er positivt at man kan se en slik trend ved HF. En slik trend kan ikke påvises for landsgjennomsnittet eller i de andre nevnte sektorene. Nedgangen i sykefraværet ved HF for den aktuelle aldersgruppen kan være tilfeldig. Vi ser at antall arbeidstakere i aldersgruppen varierer, men samlet sett er det en nedgang og den kan forklare deler av reduksjonen i sykefravær.

En oversikt over sykefraværet (her valgt 3. kvartal) spesifisert på alder kan synes å vise at fraværet stiger i de yngste årsklassene, mens det synker i de eldste årsklassene. 3. kvartal er valgt fordi det blir lite lesbart å vise tall for samtlige kvartal fordelt på alle årsklasser og fordi 3. kvartal ble brukt også i rapporten fra 2012 (vedlegg 1).

Bortsett fra den trenden som ble vist for menn i årsklassene 50-59 over, så finner vi ikke så klare tall at man kan si at vi står overfor en sikker trend. Dersom det er riktig at sykefraværet stiger for de yngste årsklassene så samsvarer dette imidlertid med de tall som ble vist også i rapporten fra 2012. Det er likevel verdt å merke seg at tallene for de yngste årsklassene er minst sikre fordi det i disse årsklassene er færre arbeidstakere enn i de øvrige årsklassene. Det skal derfor mindre variasjoner til for å gjøre store utslag i statistikken.

Tabell 5 Oversikt over sykefravær fordelt på aldersklasser

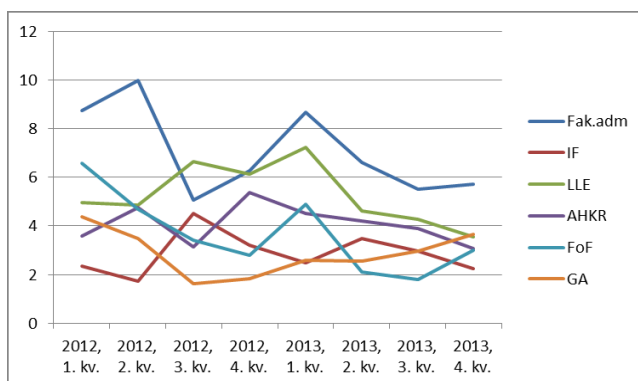
Alder/År	2009	2010	2011	2012	2013
Totalt	3,6	3,8	4,9	4,6	3,6
21-29	3,4	4,3	8,3	3,2	5,9
30-39	3,7	5,6	6,4	5,1	5,1
40-49	3,6	2,5	2,9	2,8	3,3
50-59	3,7	1,8	4,2	5,2	2,5
60-69	3,4	4,6	4,8	6,3	2,4

4. Sykefraværet på enhetsnivå

I det følgende vises sykefraværstatistikk som er hentet fra personalportalen Paga. Dette er tall hvor alle ansattgrupper inngår. Tabellen under viser totalt sykefravær inklusive egenmeldt fravær pr. kvartal i 2012 og 2013.

Tabell 6 totalt sykefravær pr. kvartal fordelt på grunnenheter

Periode/sted	Fak.adm	IF	LLE	AHKR	FoF	GA
2012, 1. kv.	8,73	2,36	4,96	3,59	6,57	4,37
2012, 2. kv.	9,99	1,73	4,87	4,77	4,67	3,47
2012, 3. kv.	5,06	4,53	6,65	3,13	3,43	1,62
2012, 4. kv.	6,25	3,21	6,12	5,38	2,78	1,84
2013, 1. kv.	8,66	2,47	7,24	4,53	4,88	2,60
2013, 2. kv.	6,62	3,50	4,63	4,22	2,10	2,55
2013, 3. kv.	5,51	2,96	4,28	3,91	1,81	2,98
2013, 4. kv.	5,71	2,25	3,56	3,07	3,00	3,64



Figur 1 kvartalsoversikt vist grafisk:

Det må legges til at våre enheter er av en slik størrelse at selv få sykefraværstilfeller vil gi betydelige utslag i statistikken. Små enheter vil oppleve store svingninger i statistikken selv med bare ett langvarig sykdomstilfelle. Dette gjelder spesielt for sentrene og vi viser derfor her bare tall for instituttene. Forholdene er også for små til at vi på fornuftig vis kan si noe konkret om utvikling av fraværet i aldersgrupper og kjønn for hver grunnenhet.

Fremstillingen viser at det ikke er store forskjeller mellom instituttene, men tallene viser at sykefraværet har en fallende tendens gjennom perioden. Fakultetsadministrasjonen har gjennomgående noe høyere fravær enn instituttene, men også her er sykefraværet redusert når man ser perioden under ett.

5. Sykefravær fordelt på ansattgrupper

Vi har foretatt et uttrekk av data fra personalportalen Paga for å undersøke mer om fordelingen mellom ansattgrupper og fordeling mellom egenmeldt og legemeldt fravær som inngår i oversikten i forrige avsnitt.

I denne fremstillingen har vi valgt å fordele fraværet ved HF på 3 ansattgrupper:

1. administrative ansatte
2. stipendiater
3. øvrige vitenskapelige ansatte

Grunnlaget for analysen er det samlede sykefraværet ved HF i 2013 og vi har valgt å fremstille tallene på fakultetsnivå fordi det kan være mulig å identifisere enkeltpersoner dersom tallene brytes ned på enhetsnivå og fordi forholdene på enhetsnivå er for små til at vi kan se trender som man statistisk kan stole på.

Stipendiater er en ansattgruppe som har likheter med andre stillinger som f.eks. postdoktor og vitenskapelig assistent, men de er også i en særstilling ved at stipendiat er en utdanningsstilling og de har et klart definert mål om fullført doktorgrad innen en gitt frist. Det finnes særlige regler for forlengelse av stipendiatstillinger ved fravær som ikke finnes for noen annen stillingsgruppe. Postdoktorstillinger ligger her nærmest, men det er likevel stor forskjell i retten til forlengelse av stillingen mellom stipendiater og postdoktorer.

I disse tallene inngår alt sykefravær, dvs. både egenmeldt og legemeldt fravær.

Antall årsverk for de vitenskapelige stillingene er 296,6, for de teknisk/administrative 106,3 og for stipendiatene 93,7.

Tabellen under viser det relative fraværet i hver av de tre ansattgruppene. Vi får i denne tabellen også den samlede sykefraværsprosenten for HF som er 4,7 % i 2013. UiB samlet hadde et sykefravær på 3,92 % i 2013.

Tabell 7 Sykefravær for hver stillingsgruppe

Sykefravær per stillingsgruppe (beregnet på bakgrunn av årsverk i stillingsgruppe)	%-fordeling per stillingsgruppe	Gjennomsnittlig samlet sykefravær
Stipendiater	5,4 %	4,7 %
Vitenskapelige	2,0 %	
Tekniske/administrative	6,8 %	

Vi ser av tabellen at de vitenskapelige ansatte har et betydelig lavere sykefravær enn de teknisk/administrative og stipendiatene. Stipendiatene har et lavere sykefravær enn de teknisk/administrative, men likevel klart høyere sykefravær enn de øvrige vitenskapelige ansatte. Fravær ved barns sykdom inngår ikke i tallene.

Basert på datagrunnlaget har vi også sett etter forskjeller mellom ansattgruppene når det gjelder bruk av egenmelding og sykemelding. Tabellen under viser fraværet fordelt på egenmelding og sykemelding.

Tabell 8 Egenmeldt og sykemeldt fravær fordelt på ansattgrupper

Sykefravær per stillingsgruppe, fordelt på egenmeldt og legemeldt sykefravær	Egenmeldt sykefravær i %	Legemeldt sykefravær i %	Totalt
Stipendiater	1,0 %	4,4 %	5,4 %
Vitenskapelige	0,3 %	1,70 %	2,0 %
Tekniske/administrative	2,20 %	4,60 %	6,8 %

Gjennomsnittlig egenmeldt fravær i Norge er 1 % ifølge data fra SSB. UiB er en IA-bedrift og det må derfor påregnes at arbeidstakerne ved UiB har en høyere andel egenmeldt fravær enn landsgjennomsnittet. Det er en del av intensjonen med den utvidede egenmeldingsordningen i IA-bedrifter at arbeidstakerne i en del tilfeller velger en lengre egenmelding fremfor å gå til lege.

Oversikten viser at spesielt de vitenskapelige har et svært lavt egenmeldt fravær. Stipendiatene har et normalt egenmeldt fravær, mens de teknisk/administrative har et egenmeldt fravær som er over normalen. Det legemeldte fraværet for stipendiatene og de teknisk administrative er ganske likt, mens de vitenskapelige også har et svært lavt legemeldt fravær.

Tallene kan indikere at de vitenskapelige ansatte har en underrapportering for korttidsfravær. Det er vanskelig å uttale seg sikkert om underrapportering eller ikke, men det synes helt klart at en stor del av forklaringen på fakultetets (og universitetets) lave tall for sykefravær ligger hos de vitenskapelige ansatte.

Stipendiatene har et sykefravær som er høyt sett i forhold til øvrige vitenskapelige ansatte. Stipendiatene er i en aldersgruppe som normalt har lite helseproblemer og de har høyere utdanning enn gjennomsnittet av befolkningen. Sykefraværet til ansattgruppen stipendiater ved HF er ellers omtrent likt landsgjennomsnittet for den aktuelle aldersgruppen (5,3 %, SSB).

De teknisk/administrative ansatte har et høyt sykefravær spesielt i forhold til de vitenskapelige ansatte. Ansattgruppen har en stor andel av kvinnelige ansatte (77 %, NSD/DBH 2013), mens gruppen vitenskapelige ansatte og stipendiater har en kvinneandel på henholdsvis 39 % og 55 %. Gjennomsnittlig sykefravær for kvinner inklusive egenmeldt sykefravær er ca. 7 % mens det for menn er ca. 4 % (SSB). Vi antar at dette forklarer en betydelig del av forskjellen i sykefravær mellom vitenskapelige ansatte og teknisk/administrative ansatte.

6. Oppfølgingsarbeidet ved HF

Nav innførte nye regler for oppfølging av sykemeldte og rapportering av oppfølging med virkning fra 1.7.2011. Det ble derfor laget nye retningslinjer for oppfølgingsarbeidet og grunnenhetene har fulgt opp dette på en god måte.

Grunnenhetene får bistand av fakultetet i oppfølgingsarbeidet, og representanter fra fakultetet deltar også ved behov både i dialogmøter på arbeidsplassen og hos Nav.

Intensjonsavtalen for et inkluderende arbeidsliv er nylig endret vesentlig og nye regler vil tre i kraft fra 1.7.2014. Sanksjonssystemet som den forrige intensjonsavtalen innførte, avvikles nå, men kravene til arbeidsgivers reelle oppfølging er de samme. Det er like viktig nå som før å starte oppfølgingsarbeidet tidlig og at oppfølgingssamtaler gjennomføres videre så langt det er behov for dem.

Forslag til vedtak:

Fakultetsstyret tar informasjon om sykefravær ved fakultetet til orientering.

Margareth Hagen
dekan

Trine Moe
fakultetsdirektør



Styre: Fakultetsstyret ved Det humanistiske fakultet

Styresak: 10/12

Møtedato: 21.02.2012

Dato: 08.02.2012

Arkivsaknr: 2012/1850-ARSE

Orientering til fakultetsstyret om sykefraværet ved HF

Bakgrunn

Det er tidligere gitt orientering til fakultetsstyret 12.9.2010 (sak 78/2010) om sykefraværet ved HF. Fakultetsadministrasjonen vil jevnlig gi fakultetsstyret orientering om status for sykefraværet og hvordan man planlegger å håndtere oppfølgingsarbeidet framover.

Sykefraværet i 2011

Tabellen under viser utviklingen i det legemeldte sykefraværet ved HF til og med 3. kvartal 2011 som Nav har registrert. Utviklingen viser et fallende sykefravær fra 2006 til 2010, men en viss stigning i 2011.

Utvikling av legemeldt sykefravær						
Viser: Alle aldersgrupper, Begge kjønn, Tapte dagsverk i prosent						
	2006	2007	2008	2009	2010	2011
1. kvartal		4,4	4,8	3,2	3,2	5,8
2. kvartal		4,1	4,5	2,4	2	5
3. kvartal		4,9	3,5	3,6	3,8	4,9
4. kvartal	3,7	4,4	2,4	4,3	4,4	

HF har et lavere legemeldt sykefravær enn øvrig statlig forvaltning og landsgjennomsnittet. Landsgjennomsnittet har for øvrig vist en fallende tendens med en reduksjon på 5,7 % fra 3. kvartal 2010 til 3. kvartal 2011. Det legemeldte fraværet nasjonalt har ikke vært så lavt siden 2004 og er nå på 5,8 %.

Tabellen under viser at kvinner fortsatt har høyere sykefravær enn menn, selv om det justeres for forholdet mellom antall tilsatte kvinner og menn.

Legemeldt sykefravær fordelt på kjønn					
Viser: Alle aldersgrupper, 3. kvartal, Tapte dagsverk i prosent					
	2007	2008	2009	2010	2011
Totalt	4,9	3,5	3,6	3,8	4,9
Kvinne	5,5	5,2	5,9	6,7	5,7
Mann	4,3	1,6	1,3	1,1	4,1

Tabellen underviser det legemeldte sykefraværet i forhold til alder for begge kjønn samlet pr 3. kvartal. Tallene for 2011 viser at sykefraværet har jevnet seg noe ut mellom aldersgruppene. De yngste aldersgruppene har hatt en betydelig økning av sykefraværet i 2011.

	2007	2008	2009	2010	2011
Totalt	4,9	3,5	3,6	3,8	4,9
21-29	4,2	3,2	3,4	4,3	8,3
30-39	3,7	2,2	3,7	5,6	6,4
40-49	6,1	2	3,6	2,5	2,9
50-59	4,2	6,4	3,7	1,8	4,2
60-69	7,4	4,3	3,4	4,6	4,8

Sykefraværet på enhetsnivå

Tabellen under viser totalt sykefravær (inkl. egenmeldt fravær) pr. kvartal i 2010 og 2011. Det kan fortsatt være noen mangler i tallene for 4. kvartal 2011, og det må derfor tas forbehold om at disse være noe høyere enn det som fremgår av tabellen.

Sted	Fak.adm	IF	LLE	AHKR	FoF	GA
2010, 1 kv	8,83	5,05	1,47	4,70	3,00	1,96
2010, 2 kv	6,60	3,43	1,21	3,25	1,90	3,27
2010, 3 kv.	3,79	4,11	2,57	2,79	3,18	2,76
2010, 4 kv	3,88	5,51	5,70	7,25	2,06	3,84
2011, 1 kv	3,44	6,84	10,16	6,49	4,33	3,59
2011, 2 kv	4,58	4,57	8,25	4,16	1,45	2,17
2011, 3 kv.	2,15	3,22	5,25	4,01	2,91	2,81
2011, 4 kv	3,43	2,07	5,85	2,75	2,31	5,34

Det må legges til at våre enheter er av en slik størrelse at selv få sykefraværstilfeller vil gi betydelige utslag i statistikken. Små enheter vil oppleve store svingninger i statistikken selv med bare ett langvarig sykdomstilfelle. Dette gjelder spesielt for sentrene og vi viser derfor her bare tall for instituttene.

Hva som er gjort i 2011

Nav innførte nye frister for gjennomføring av dialogmøter og utarbeidelse av oppfølgingsplaner gjeldende fra 1.7.2011. Det ble også innført et nytt system for rapportering

av oppfølging i hver enkelt sak. Bedriftene kan gis dagbøter dersom det unnlates å rapportere til Nav om oppfølgingen innen 9 uker fra sykemeldingstidspunktet.

Fakultetet har laget retningslinjer for oppfølging av sykemeldte som også behandler innsending og arkivering av de ulike dokumentene. Temaet har blitt tatt opp i utvidet ledermøte med instituttlederne og administrasjonssjefene, i eget møte med administrasjonssjefene og i møte med administrasjonskonsulentene.

Enhetene får bistand av fakultetet i oppfølgingsarbeidet, og representanter fra fakultetet deltar også ved behov både i dialogmøter på arbeidsplassen og hos Nav.

Fakultetet har et godt samarbeid med personalavdelingen ved UiB sentralt, bedriftshelsetjenesten og med Nav Arbeidslivssenter i Hordaland.

Det har i 2011 blitt rekruttert ansatte med redusert funksjonsevne ved HF. Dette er et av målene i IA-avtalen, men det er et mål som har fått lite oppmerksomhet og trolig det målet som i minst grad blir oppfylt ved UiB.

Hva gjøres framover

Vi har gjennom det arbeidet som er gjort i 2011 satt fokus på de punktene som ble nevnt særskilt i forrige orienteringssak om sykefravær, spesielt gjennomføring av dialogmøter og utarbeidelse av oppfølgingsplaner. Det er en målsetning for 2012 å fortsette det systematiske arbeidet med oppfølging av sykemeldte.

Forslag til vedtak:

Fakultetsstyret tar orientering om sykefravær ved fakultetet til orientering.

Gjert Kristoffersen
dekan

Trine Moe
fakultetsdirektør

**Styre:** Fakultetsstyret ved Det humanistiske fakultet**Styresak:** 78/10**Møtedato:** 12.10.2010**Dato:** 29.09.2010**Arkivsaksnr:** 2010/10732

Orientering om sykefravær ved HF til fakultetsstyremøte 12.9.2010

Bakgrunn

Fakultetsstyret har ønsket en orientering om sykefraværet ved HF.

Fakultetsstyret ble i møtet 16.12.2008 (sak 102/2008) orientert om en bekymringsverdig utvikling i sykefraværet i perioden 2005 til 2007. Det ble samtidig orientert om at representanter fra personalseksjonen og fakultetets administrative ledelse gjennomførte møter med alle instituttene og sentrene høsten 2008. Formålet med denne runden var både å orientere om status for sykefraværet ved fakultetet, nytt sykmeldingsskjema, avtale om inkluderende arbeidsliv; og arbeidsgivers tilretteleggingsplikt. Fakultetet ønsket også å få informasjon om hvordan enhetene følger opp arbeidstakere som er sykemeldt.

Fakultetet oppfattet disse møtene som nyttige og positive i oppfølgingsarbeidet. Fakultetet har i samarbeid med Nav Arbeidslivssenter og Personal- og organisasjonsavdelingen ved UiB deltatt på HMS-dager ved både LLE og IF og på den måten gitt informasjon om inkluderende arbeidsliv og rutiner ved sykefravær til alle ansatte ved disse instituttene.

Vi har kunnet konstatere at den bekymringsverdige utviklingen fra 2005-2007 har snudd. Tabellen under viser det legemeldte sykefraværet som Nav har registrert ved Det humanistiske fakultet fra og med 3. kvartal 2005 til og med 2. kvartal 2010. Utviklingen viser et fallende sykefravær.

År	1. kvartal	2. kvartal	3. kvartal	4. kvartal
2005			4,40 %	3,60 %
2006	5,10 %	5,10 %	4,80 %	3,70 %
2007	4,40 %	4,10 %	4,90 %	4,40 %
2008	4,80 %	4,50 %	3,50 %	2,40 %
2009	3,20 %	2,40 %	3,60 %	4,30 %
2010	3,20 %	2,00 %		

Tabellen viser at den positive utviklingen startet høsten 2008 og den har med visse variasjoner fortsatt videre gjennom 2009 og 2010. Landsgjennomsnittet har holdt seg ganske stabilt i årene 2006 til 2010, men tabellen under viser at HF har et markert lavere sykefravær enn landsgjennomsnittet og også klart lavere enn den statlige forvaltningen ellers. HF er imidlertid på linje med UiB for øvrig. Tallene for UiB for øvrig vil ikke vises her.

2. kvartal	2. kvartal 2010	2. kvartal 2009	2. kvartal 2008	2. kvartal 2007	2. kvartal 2006
HF, UiB	2,0 %	2,4 %	4,5 %	4,1 %	5,1 %
Helse- og sosialtjenester		8,5 %	8,6 %	8,1 %	8,1 %
Statlig forvaltning	5,1 %	5,6 %	5,7 %	5,5 %	5,6 %

Hele landet	5,5 %	6,3 %	6,0 %	5,7 %	5,8 %
-------------	-------	-------	-------	-------	-------

Statistikken viser at kvinner fortsatt har høyere sykefravær enn menn, selv om det justeres for forholdet mellom antall tilsatte kvinner og menn. Det har vært en utvikling i alderssammensetningen i sykefraværet.

2. kvartal	2. kvartal 2010	2. kvartal 2009	2. kvartal 2008	2. kvartal 2007	2. kvartal 2006
HF totalt	2,0 %	2,4 %	4,5 %	4,1 %	5,1 %
16-20 år					****
21-29 år	0,0 %	2,9 %	3,4 %	3,9 %	2,6 %
30-39 år	2,0 %	2,6 %	3,2 %	5,3 %	3,5 %
40-49 år	1,9 %	1,6 %	4,1 %	3,5 %	4,1 %
50-59 år	2,2 %	3,3 %	6,9 %	2,1 %	5,2 %
60-69 år	2,1 %	2,0 %	4,7 %	5,5 %	9,4 %

Tabellen over viser at det høye sykefraværet blant de eldste aldergruppene er redusert og aldersgruppene har nå et sykefravær med mindre variasjonsbredde. Alle aldersgruppene har lavere sykefravær enn i 2006. Denne utviklingen vurderes å være svært positiv.

Vi gjør oppmerksom på at all statistikk som er vist her er tall fra Nav som kun viser det sykemeldte fraværet, uansett lengde på det enkelte fravær. Det egenmeldte fraværet er ikke tatt med, men dette fraværet ligger stabilt på 0,5 - 1 %.

Utviklingen videre

Sykefraværet ved HF og UiB er svært lavt i forhold til øvrig statlig sektor og landsgjennomsnittet. Vi må imidlertid fortsatt ha et sterkt fokus på arbeidet med oppfølging av sykemeldte og å forebygge sykefravær. Vi har trolig et forbedringspotensial på gjennomføring av dialogmøter, oppfølgingsplaner og å inkludere bedriftshelsetjenesten i oppfølgingsarbeidet.

Det vil skje flere regelendringer for oppfølgingsarbeidet i 2011. Reglene for gjennomføring av dialogmøter og utarbeidelse av oppfølgingsplaner vil bli innskjerpet. Virkemiddelet aktiv sykemelding vil også forsvinne i 2011. Personal- og økonomiseksjonen vil bistå med informasjon til grunnenhetene så langt det er behov for dette.

UiB vil i tiden framover gjennomføre kurs i samarbeid Nav Arbeidslivssenter slik at Nav sitt rikholdige kursprogram blir tilgjengelig for alle gjennom kurs arrangert ved UiB.

Forslag til vedtak:

Fakultetsstyret tar orientering om sykefravær ved fakultetet til orientering.

Gjert Kristoffersen
dekan

Trine Moe
fakultetsdirektør